



VORMSI VALLA 2025. AASTA MAJANDUSAASTA ARUANNE

Nimetus	Vormsi Vallavalitus
Registrikood	75022427
Aadress	Hullo küla, Vormsi vald, Läänemaa 91301
Telefon	372 529 6318
E-posti aadress	vv@vormsi.ee
Interneti kodulehekülje aadress	https://vormsi.ee/
Majandusaasta algus	01.01.2025
Majandusaasta lõpp	31.12.2025
Audiitor	Infora OÜ

SISUKORD

TEGEVUSARUANNE	3
Vormsi valla üldiseloomustus	3
Arengukava täitmine ja tegevused valdkondade lõikes	4
Tähtsamad finantsnäitajad	6
Sisekontroll	7
RAAMATUPIDAMISE AASTAARUANNE	8
Bilanss	8
Tulemiaruanne	9
Rahavoogude aruanne	10
Netovara liikumise aruanne	11
Eelarve täitmise aruanne	12
Raamatupidamise aastaaruande lisad	15
Lisa 1 Aastaaruande koostamisel kasutatud arvestuspõhimõtted	15
Lisa 2 Raha	18
Lisa 3 Maksud ja lõivud	18
Lisa 4 Muud nõuded ja ettemaksed	19
Lisa 5 Varud	19
Lisa 6 Finantsinvesteeringud	19
Lisa 7 Kinnisvarainvesteeringud	19
Lisa 8 Materiaalne põhivara	20
Lisa 9 Muud kohustised ja saadud ettemaksed	21
Lisa 10 Laenukohustised	22
Lisa 11 Saadud toetused	23
Lisa 12 Tulud kaupade ja teenuse müügist	25
Lisa 13 Muud tulud	26
Lisa 14 Antud toetused	26
Lisa 15 Tööjõukulud	28
Lisa 16 Majandamiskulud	29
Lisa 17 Muud kulud	29
Lisa 18 Tegevuskulude jaotus tegevusvaldkondade lõikes	30
Lisa 19 Seotud osapooled	31
Lisa 20 Selgitused eelarve täitmise aruande juurde	31
MAJANDUSAASTA ARUANDE ALLKIRI	34

VORMSI VALLA ÜLDISELOOMUSTUS

Vormsi vald on oma 95 km² pindalaga üks Eesti väiksemaid omavalitsusi, millest suurima osa moodustab Eesti suuruselt neljas saar – Vormsi saar (93 km²). Rahvastikuregistri andmetel elas 31.12.2025 seisuga saarel 453 inimest, mis teeb elanikkonna tiheduseks 4,8 inimest km² kohta. Viimase 15 aasta jooksul on elanike arv püsinud suhteliselt stabiilsena. Aastaringselt saarel elavaid inimesi on hinnanguliselt pool registreeritutest. 2025. aasta lõpus oli registreeritud elanike hulgas tööealisi 307, pensioniealisi 106 ning alaealisi 40. Aasta jooksul lisandus valda 46 inimest, sealhulgas sündis üks laps, ning lahkus 38 inimest, neist kolm surid.

Vallas tegutseb ühendasutusena Vormsi Lasteaed-Põhikool. Avalikest teenustest on saarel kättesaadavad ka raamatukogu, rahvamaja, spordihoone, postiteenus ja perearstiteenus. Lisaks on saarel tankla ja lennuväli (opereerimine on lubatud hea nähtavuse korral päevasel ajal).

Ühendus mandriga toimub praamiga (sõidu kestus on ligikaudu 45 minutit). Tagatud on ühistransport sadama ja külade vahel. AS Kihnu Veeteede andmetel külastab saart aastas ligikaudu 25 000–30 000 reisijat (statistika loetleb edasi-tagasi reise eraldi).

Vormsi vald kohaliku omavalitsuse üksusena otsustab talle seadusega pandud kohaliku elu küsimusi ja korraldab nende lahendamist. Samuti lahendab vald neid kohaliku elu küsimusi, mis ei ole seadusega antud riigiorganite või kellegi teise pädevusse. Vormsi vald kui kohaliku omavalitsuse üksus on avalik-õiguslik juriidiline isik.

Vormsi valla omavalitsusorganid on Vormsi Vallavolikogu ja Vormsi Vallavalitsus. Vallavolikogus on 7 liiget. 2025. aasta oktoobris toimunud kohaliku omavalitsuse volikogu valimiste tulemusena alustas vallavolikogu tööd uues koosseisus. Aruandeaasta lõpus lõppesid senise vallavolikogu esimehe Kata Varblase ja vallavanema Triin Lepa volitused ning vallavolikogu valis uueks esimeheks Tanel Viksi ja vallavanemaks Erki Savisaare. Uue vallavanema moodustatud vallavalitsus on neljaliikmeline.

ARENKUKAVA TÄITMINE JA TEGEVUSED VALDKONDADE LÕIKES

Vormsi valla visioon aastaks 2030 on olla elujõuline, ühtehoidev ja suurepärase elukeskkonnaga omanäoline saar Läänemeres.

2025. aasta oli Vormsi vallale stabiilse arenguga aasta, mida iseloomustasid olulised investeeringud, paranenud teenused ning aktiivne kogukonnaelu. Valminud spordihoone, arendatud taristu ja mitmekesine kultuurielu on loonud paremad tingimused nii elanikele kui ka külastajatele. Valla areng jätkub eesmärgipäraselt, keskendudes elukeskkonna kvaliteedi tõstmisele, teenuste kättesaadavuse parandamisele ning tugeva kogukonna hoidmisele.

Aasta jooksul toimus 29 vallavalitsuse istungit, kus võeti vastu 258 korraldust ja 5 määrust. Vallavolikogu pidas 12 istungit, kus võeti vastu 34 otsust ja 14 määrust. Volikogu istungitest tehti 12 otseülekannet, mille keskmine vaatajate arv oli 132 ning suurim jälgijate arv ühel istungil ulatus 218 inimeseni.

Valla kodulehel avaldati aasta jooksul 192 uudist. Vormsi valla *Facebooki* lehe vaatamiste arv kasvas märkimisväärselt, ulatudes 686 558 vaatamiseni, mis teeb keskmiselt üle 57 000 vaatamise kuus. Kõige populaarsemaks osutus spordihoone avamist kajastav postitus. Dokumendiregistri kaudu registreeriti 1237 dokumenti ning igapäevatoos tegeleti aktiivselt dokumendihalduse, päringutele vastamise ja töökorralduse arendamisega.

Valla finantsjuhtimine toimus stabiilselt ja läbipaistvalt. Tagati eelarve koostamine, aruandlus ja igapäevane raamatupidamine vastavalt kehtivatele nõuetele.

2025. aasta olulisemad investeeringud olid järgmised:

- spordihoone ehitamine;
- Rälby sadama muuli rekonstrueerimine ja ujuvkaide paigaldamine;
- sõiduki Renault Trafic Combi soetamine;
- valla teede parendamine.

Ehitus- ja planeerimistegevus

2025. aastal jätkus töö planeeringute ja maakorralduse valdkonnas. Aasta jooksul viidi läbi mitmeid kinnistute jagamisi ja piirimuudatusi ning jätkati maareformi toiminguid. Lahendati kinnisasjade omandamise küsimusi ning kehtestati talumiskohustusi tehnorajatistele. Samuti korrastati aadressiandmeid ja jätkati teede avalikku kasutusse määramisega seotud toiminguid.

Jätkus mitmete detailplaneeringute menetlemine, mille osas töö liigub edasi ka 2026. aastal. Igapäevatoos hõlmas valdkond tihedat koostööd riigiasutustega, erinevate andmekogude haldamist ning elanike ja maaomanike nõustamist ehitusõiguse ja keskkonnatingimuste osas.

Majanduse ja halduse valdkond

Majanduse ja halduse valdkonnas keskenduti eelkõige taristu arendamisele ja elukeskkonna parandamisele. Teehooldustöid teostati vastavalt kavale ning investeeringute tulemusena parandati

kohalikke teid mitme kilomeetri ulatuses. Seati sundvaldus mitmele teelõigule ning korrastati valla kinnistuid, sh loodi ajutine parkimisala Sviby sadama lähistel.

Jäätmemajanduse korraldust ajakohastati, võeti kasutusele uued jäätmepressid ning korrastati prügimajad. Avalikesse randadesse rajati sorteerimise võimalused ning suurendati elanike teadlikkust jäätmete liigiti kogumisest.

Olulise sammuna tagati rahastus Hullo reoveepuhasti rekonstrueerimiseks. Samuti viidi lõpule Rälby sadama teise etapi tööd ning parandati mobiilside kvaliteeti koostöös sideoperaatoritega.

2025. aastal valmis Vormsi spordihoone, mis on oluliselt parandanud sportimise ja kogukondliku tegevuse võimalusi. Sotsiaalteenuste arendamisel soetati uus transpordivahend ning jätkati noorte töömaleva korraldamist. Täiendati ka valla kriisivalmidust riskianalüüsi koostamise kaudu.

Haridusvaldkond

Vormsi Lasteaed-Põhikoolis keskenduti 2025. aastal õppijakeskse lähenemise arendamisele ning keskkonna- ja terviseteadlikkuse suurendamisele. Kool liitus Rohelise Kooli programmiga ning alustas uue arengukava koostamist. Õppetöösse lisandusid sotsiaal-emotsionaalsete oskuste tunnid.

Aasta lõpu seisuga oli kuni 18-aastaseid lapsi ja noori 46, kellest 19 õppis Vormsi koolis. Kevadel lõpetas põhikooli neli noort. Huvihariduses osalemist toetati jätkuvalt ning tegevustes osales 18 last nii saarel kui ka mandril.

Kultuurivaldkond

2025. aasta oli Vormsi kultuurielus sisukas ja mitmekesine. Aasta alguses osaleti turismimessil Tourest, kus tutvustati saart ja kohalikke võimalusi. Kevadel toimus Kultuuripäev ning suve alguses Kreegi päevad, mis tõid esile saare kultuurilise eripära.

Aasta üheks suurimaks ettevõtmiseks kujunes vabaõhulavastus „Vormsi lugu“, mis tõi saarele arvukalt külalastajaid. Traditsioonilised Olavipäeva pidustused, kohvikutepäevad ja muinastulede öö pakkusid elamusi nii kohalikele kui ka külalistele. Kultuurielu rikastas ka *talharpa* laager ning sügisel alustas tegevust Vormsi segakoor. Kultuuriaasta näitas selgelt kogukonna tugevust ja koostöövõimet ning tõi esile Vormsi kui elava ja loova paiga.

Raamatukogu teenindas 2025. aastal aktiivselt kogukonda, pakkudes nii laenutusteenust kui ka üritusi. Aasta lõpu seisuga oli kogus üle 10 000 teaviku. Küllastuste arv kasvas ning rahulolu raamatukogu teenustega püsis väga kõrge. Jätkati ürituste ja näituste korraldamist ning valmistuti 2026. aastal rakenduvateks muudatusteks, sealhulgas uueks raamatukogude seaduseks ja ühtse infosüsteemi kasutuselevõtuks.

Sotsiaalvaldkond

Sotsiaalvaldkonnas keskenduti teenuste kättesaadavuse parandamisele ja abivajajate toetamisele. Eakatele tagati regulaarne toitlustamine ning vajadusel ka toidu kojutoomine. Koostöö Toidupangaga võimaldas toetada abivajajaid kahel korral kuus.

Olulise arenguna muutus kättesaadavaks sotsiaaltransport, sealhulgas ratastoolikasutajatele. Lisaks pakuti vaimse tervise teenust ning jätkati kogukondlike algatustega, nagu vestluskohvik. Aasta lõpus oli registreeritud töötute arv seitse ning üldhooldusteenust kasutas kolm eekat.

Noorsootöös keskenduti ennetustegevusele ja noorte individuaalsele toetamisele. Koolis viidi läbi sotsiaaluskunde tunde ning toetati noori nende haridus- ja tööalases arengus. Tugevnes koostöö kooli, lapsevanemate ja spetsialistide vahel ning jätkati noorte kaasamist erinevatesse tegevustesse ja koolitustesse.

TÄHTSAMAD FINANTSNÄITAJAD

Eurodes

	2025	2024	2023	2022	2021
Varad aasta lõpus	4 623 006	3 715 426	3 364 750	3 048 922	3 074 574
Kohustised aasta lõpus	668 710	471 245	487 131	299 018	337 318
Netovara aasta lõpus	3 954 296	3 244 181	2 877 619	2 749 904	2 737 256
Tulud kokku	2 517 313	1 762 167	1 532 480	1 156 051	1 381 761
Kulud kokku	1 810 821	1 541 226	1 404 765	1 143 403	1 132 125
Aruandeaasta tulem	706 492	220 941	127 715	12 648	249 636
Likviidsus ¹	0,95	0,47	1,34	1,22	0,4
Lühiajaline maksevõime ²	1,38	1,83	1,94	2,1	1,36
Kohustiste osakaal varadest	14%	13%	14%	10%	11%
Laenukohustiste osakaal varadest	10%	6%	8%	6%	7%
Põhitegevuse tulem ³	219 630	168 209	146 383	151 104	118 968
Netovõlakoormus ⁴	143 681	123 329	28 697	24 299	184 238

¹ Likviidsus – likviidsed varad/lühiajalised kohustised

² Lühiajaline maksevõime – käibevara/lühiajalised kohustised

³ Põhitegevuse tulem – põhitegevuse tulude ja kulude vahe, täpsem arvestusmetoodika on kehtestatud vastavalt KOF5 § 32 lõikele 4 rahandusministri määrusega; piirmäär on vastavalt KOF5 § 33 null (st ei tohi olla negatiivne)

⁴ Netovõlakoormus – KOF5 § 34 alusel arvestatud kohustiste ning KOF5 § 36 alusel arvestatud likviidsete varade vahe, täpsem arvestusmetoodika on kehtestatud vastavalt KOF5 § 32 lõikele 4 rahandusministri määrusega

Vormsi valla finantsseis 2025. aasta lõpu seisuga oli stabiilne ja jätkusuutlik. Varade kogumaht aasta lõpus ulatus 4 623 006 euron, kasvades võrreldes eelmise aastaga 907 580 euro võrra. Kohustised aasta lõpus olid 668 710 eurot, andes netovaraks 3 954 296 eurot.

Aruandeaasta tulud kokku olid 2 517 313 eurot ja kulud 1 810 821 eurot, mis andis aruandeaasta tulemuseks 706 492 eurot. See on märkimisväärne paranemine võrreldes eelmiste aastatega.

Finantsstabiilsust peegeldavad ka suhtarvud. Likviidsus oli 0,95, mis näitab, et vald suudab katta peaaegu kõik lühiajalised kohustised olemasolevate likviidsete varadega. Lühiajaline maksevõime oli 1,38, mis näitab, et vallal on piisavalt võimekust täita lühiajalisi kohustusi. Kohustiste osakaal varadest oli 14% ja laenukohustiste osakaal varadest 10%, mis viitab jätkusuutlikule finantsstruktuurile.

KOFSi alusel on 2025. aastal kohaliku omavalitsuse üksuse lubatud netovõlakoormuse ülemmäär põhitegevuse tulude kogusumma, kui see on väiksem kui põhitegevuse tulude ja kulude vahe üheksakordne suurus. Vastasel juhul on ülemmäär kas põhitegevuse tulude ja kulude vahe üheksakordne suurus või 75% põhitegevuse tuludest – sõltuvalt sellest, kumb on suurem. Vormsi valla põhitegevuse tuleml 2025. aastal oli 219 630 eurot ja netovõlakoormus 143 681 eurot. KOFSi alusel oli valla netovõlakoormuse ülempiir aruandeaastal 1 523 064 eurot, mis vastab põhitegevuse tulude kogusummale. Selle põhjal võib järeldada, et Vormsi vallal on piisav vaba netovõlakoormuse maht investeerimistegevuse jätkamiseks ka järgnevatel aastatel.

SISEKONTROLL

Volikogu moodustatud revisjonikomisjon revideerib valla põhimääruse, volikogu poolt kinnitatud revisjonikomisjoni tööplaani või volikogu otsuse alusel:

- 1) vallavalitsuse tegevuse vastavust volikogu määrustele ja otsustele;
- 2) tulude tähtaegset sissenõudmist ja arvele võtmist ning kulude vastavust valla eelarvele;
- 3) valla poolt sõlmitud lepingute täitmist;
- 4) vallavalitsuse ja valla asutuste tegevuse seaduslikkust ning otstarbekust;
- 5) vallavalitsuse ja valla asutuste raamatupidamise õigsust ja valla vara kasutamise sihipärasust.

Revisjonikomisjon täidab ka Korruptsioonivastase § 15 lg 2 alusel moodustatud komisjoni ülesandeid.

Teenistuslikku järelevalvet vallavalitsuse töötajate ja valla asutuste juhtide üle teostab vallavanem.

RAAMATUPIDAMISE AASTAARUANNE

BILANSS

Eurodes

	Lisa	31.12.2025	31.12.2024
Varad			
Käibevara			
Raha	2	337 416	124 080
Maksu-, lõivu- ja trahvinõuded	3	75 620	82 274
Muud nõuded ja ettemaksud	4	76 443	277 427
Varud	5	842	610
Käibevara kokku		490 321	484 391
Põhivara			
Finantsinvesteeringud	6	25 565	25 565
Kinnisvarainvesteeringud	7	622 633	669 062
Materiaalne põhivara	8	3 484 487	2 536 408
Põhivara kokku		4 132 685	3 231 035
Varad kokku		4 623 006	3 715 426
Kohustised			
Lühiajalised kohustised			
Võlad tarnijatele		80 565	117 684
Võlad töövõtjatele		72 089	78 561
Muud kohustised ja saadud ettemaksud	9	39 944	29 571
Laenukohustised	10	161 813	38 196
Lühiajalised kohustised kokku		354 411	264 012
Pikaajalised kohustised			
Muud kohustised	9	3 854	3 975
Laenukohustised	10	310 445	203 258
Pikaajalised kohustised kokku		314 299	207 233
Kohustised kokku		668 710	471 245
Netovara			
Kassareserv		2 556	2 556
Eelmiste perioodide akumulieeritud tulem		3 245 248	3 020 684
Aruandeaasta tulem		706 492	220 941
Netovara kokku		3 954 296	3 244 181
Kohustised ja netovara kokku		4 623 006	3 715 426

TULEMIARUANNE

Eurodes

	Lisa	2025	2024
Tegevustulud			
Maksutulud	3	884 615	816 616
Saadud toetused	11	1 510 383	807 834
Tulud kaupade ja teenuste müügist	12	121 711	100 249
Muud tegevustulud	13	115	33 348
Tegevustulud kokku		2 516 824	1 758 047
Tegevuskulud			
Antud toetused	14	-77 141	-82 625
Tööjõukulud	15	-715 009	-665 779
Majandamiskulud	16	-455 472	-424 570
Muud tegevuskulud	17	-317 263	-144 321
Põhivara amortisatsioon ja allahindlus	8	-237 489	-210 656
Tegevuskulud kokku	18	-1 802 374	-1 527 951
Tegevustulem		714 450	230 096
Finantstulud ja -kulud			
Intressikulu	10	-8 447	-13 275
Tulu hoiustelt ja väärtpaberitelt		489	4 120
Finantstulud ja -kulud kokku		-7 958	-9 155
Aruandeaasta tulem		706 492	220 941

RAHAVOOGUDE ARUANNE

Eurodes

	Lisa	2025	2024
Rahavood põhitegevusest			
Tegevustulem		714 450	230 096
Korrigeerimised			
Põhivara amortisatsioon ja allahindlus	8	237 489	210 656
Käibemaksukulu põhivara soetuseks	17	259 825	80 715
Saadud sihtfinantseerimine põhivara soetuseks	11	-993 760	-332 818
Kasum/kahjum põhivara müügist		0	-33 215
Antud sihtfinantseerimine põhivara soetuseks	14	1 626	12 774
Kokku korrigeeritud tegevustulem		219 630	168 208
Käibevarade netomuutus		32 193	-48 160
Kohustiste netomuutus		3 610	-2 371
Kokku rahavood põhitegevusest		255 433	117 677
Rahavood investeerimistegevusest			
Tasutud materiaalse põhivara eest	8	-675 404	-391 423
Laekunud põhivara müügist		0	34 220
Laekunud sihtfinantseerimine põhivara soetuseks	11	418 869	94 672
Makstud sihtfinantseerimine põhivara soetuseks	14	-8 269	-7 405
Laekunud intressid ja muu finantstulu		490	4120
Rahavood investeerimistegevusest kokku		-264 314	-265 816
Rahavood finantseerimistegevusest			
Laekunud laenud	10	269 000	0
Tagasi makstud laenud	10	-38 196	-38 195
Makstud intressid	10	-8 587	-13 194
Rahavood finantseerimistegevusest kokku		222 217	-51 389
Puhas rahavoog		213 336	-199 528
Raha ja selle ekvivalendid perioodi algul	2	124 080	323 608
Raha ja selle ekvivalentide muutus		213 336	-199 528
Raha ja selle ekvivalendid perioodi lõpul	2	337 416	124 080

NETOVARA LIIKUMISE ARUANNE

Eurodes

	Lisa	Kassareserv	Akumuleeritud tulem	Kokku
Saldo 31.12.2023		2 556	2 875 063	2 877 619
Põhivara ümberhindlus		0	145 621	145 621
Aruandeaasta tulem		0	220 941	220 941
Saldo 31.12.2024		2 556	3 241 625	3 244 181
Põhivara ümberhindlus	8	0	3 623	3 623
Aruandeaasta tulem		0	706 492	706 492
Saldo 31.12.2025		2 556	3 951 740	3 954 296

EELARVE TÄITMISE ARUANNE

Eurodes

		Esiagne eelarve	Lõplik eelarve	Eelarve täitmine
Põhitegevuse tulud				
30	Maksutulud			
	Füüsilise isiku tulumaks	822 884	828 772	831 261
	Maamaks	55 994	54 994	53 354
	Maksutulud kokku	878 878	883 766	884 615
32	Tulud kaupade ja teenuste müügist	91 862	98 594	121 711
35	Saadud toetused tegevuskuludeks			
	Tasandusfond	167 494	167 555	167 555
	Toetusfond	276 479	276 583	276 583
	Muud saadud toetused tegevuskuludeks	55 122	77 334	72 485
	Saadud toetused tegevuskuludeks kokku	499 095	521 472	516 623
38	Muud tegevustulud			
	Laekumine vee erikasutusest	120	120	115
	Muud tegevustulud kokku	120	120	115
Põhitegevuse tulud kokku		1 469 955	1 503 952	1 523 064
Põhitegevuse kulud				
4	Antud toetused tegevuskuludeks			
	Sotsiaalabitoetused ja muud toetused füüsilistele isikutele	-47 587	-38 337	-31 504
	Sihotstarbelised toetused tegevuskuludeks	-32 500	-36 412	-41 133
	Mittesihotstarbelised toetused	-8 650	-8 650	-2 878
	Antud toetused tegevuskuludeks kokku	-88 737	-83 399	-75 515
5	Muud tegevuskulud			
	Tööjõukulud	-735 301	-735 396	-715 009
	Majandamiskulud	-584 587	-587 370	-514 023
	Muud kulud	-16 000	-16 117	1 113
	Muud tegevuskulud kokku	-1 335 888	-1 338 883	-1 227 919
Põhitegevuse kulud kokku		-1 424 625	-1 422 282	-1 303 434
Põhitegevuse tulem		45 330	81 670	219 630
Investeermistegevus				
15	Põhivara soetus (-)	-1 433 001	-1 434 601	-1 395 340
3502	Põhivara soetuseks saadav sihtfinantseerimine(+)	1 018 950	1 018 950	993 760
4502	Põhivara soetuseks antav sihtfinantseerimine(-)	-38 900	-38 900	-1 626
655	Finantstulud (+)	500	500	489
650	Finantskulud (-)	-21 175	-11 175	-8 447
Investeermistegevus kokku		-473 626	-465 226	-411 164
Eelarve tulem (ülejääk (+) / puudujääk (-))		-428 296	-383 556	-191 534
Finantseerimistegevus				
2585	Kohustiste võtmine (+)	269 000	269 000	269 000
2586	Kohustiste tasumine (-)	-38 196	-38 196	-38 196

Finantseerimistegevus kokku		230 804	230 804	230 804
Likviidsete varade muutus (+ suurenemine, - vähenemine)		26 847	26 847	213 336
Nõuete ja kohustuste saldode muutus		224 339	179 599	174 066
Põhitegevuse kulude ja investeerimistegevuse väljaminekute jaotus tegevusalade järgi				
01	Valitsussektor			
	Valla- ja linnavolikogu	1 000	1 000	354
	Valla- ja linnavalitsus	260 069	260 069	255 068
	Reservfond	16 000	16 000	0
	Muud üldised valitsussektori teenused	9 833	9 833	9 062
	Valitsussektori võla teenindamine	21 175	11 175	8 447
	Valitsussektor kokku	308 077	298 077	272 931
03	Avalik kord ja julgeolek			
	Päästeteenused	14 593	14 593	7 143
	Muu avalik kord ja julgeolek kokku	16 996	7 996	2 434
	Avalik kord ja julgeolek kokku	31 589	22 589	9 577
04	Majandus			
	Maakorraldus	84 935	45 935	28 109
	Maanteetransport (vallateede- ja tänavate korrashoid)	80 000	90 600	77 606
	Veetransport	209 300	209 300	194 033
	Side	22 500	22 500	18 487
	Üldmajanduslikud arendusprojektid	1 152 696	1 152 696	1 141 954
	Ülalnimetatamata majandus	10 110	11 510	8 762
	Majandus kokku	1 559 541	1 532 541	1 468 951
05	Keskkonnakaitse			
	Jäätmeäitlus	64 000	65 800	46 734
	Avalike alade puhastus	36 841	56 841	48 074
	Keskkonnakaitse kokku	100 841	122 641	94 808
06	Elamu- ja kommunaalmajandus			
	Veevarustus	8 900	8 900	1 626
	Muu elamu- ja kommunaalmajanduse tegevus	62 800	64 800	31 091
	Elamu- ja kommunaalmajandus kokku	71 700	73 700	32 717
08	Kultuur ja vaba aeg			
	Sportitegevus	0	0	1 081
	Raamatukogud	25 624	25 624	24 273
	Rahvakultuur	108 303	127 603	145 611
	Muinsuskaitse	12 000	12 000	2 000
	Kultuur ja vaba aeg kokku	145 927	165 227	172 965
09	Haridus			
	Alusharidus	91 291	89 791	85 094
	Põhihariduse otsekulud	359 165	363 910	356 858
	Kolmanda taseme haridus - kõrgkoolid	2 800	2 800	1 600
	Noorte huviharidus ja huvitegevus	33 510	33 510	26 953
	Koolitoit	42 783	42 783	40 436
	Haridus kokku	529 549	532 794	510 941

10	Sotsiaalne kaitse			
	Muu puuetega inimeste sotsiaalne kaitse	3 509	1 009	572
	Puudega täisealise isiku hooldus	0	2 500	2 160
	Puudega lapse lapsehoiuteenus	0	0	522
	Väljaspool kodu osutatav üldhooldusteenus	14 400	8 400	8 920
	Muu eakate sotsiaalne kaitse	28 977	21 477	15 078
	Muu perekondade ja laste sotsiaalne kaitse	26 884	26 296	20 862
	Riiklik toimetulekutoetus	19	19	551
	Muu sotsiaalsete riskirühmade kaitse	0	3 000	3 381
	Muu sotsiaalne kaitse sh sotsiaalse kaitse haldus	96 688	96 688	93 912
	Sotsiaalne kaitse kokku	170 477	159 389	145 958
	Põhitegevuse kulude ja investeerimistegevuse väljaminekute jaotus tegevusalade järgi kokku	2 917 701	2 906 958	2 708 848
Muud näitajad				
	Aasta alguse seisuga			
	Võlakohustused	241 454	241 454	247 409
	Likviidsed varad (vt lisa 2)	124 080	124 080	124 080
	Perioodi lõpu seisuga			
	Võlakohustused	472 258	472 258	481 098
	Likviidsed varad (vt lisa 2)	150 927	150 927	337 416

RAAMATUPIDAMISE AASTAARUANDE LISAD

LISA 1 AASTAARUANDE KOOSTAMISEL KASUTATUD ARVESTUSPÕHIMÕTTED

Vormsi valla 2025. aasta raamatupidamise aastaaruanne on koostatud kooskõlas Eesti finantsaruandluse standardiga. Eesti finantsaruandluse standard tugineb rahvusvaheliselt tunnustatud arvestus ja aruandluse põhimõtetele, mille põhinõuded on kehtestatud raamatupidamisseaduses ja mida täiendavad EV Raamatupidamise Toimkonna juhendid ja avaliku sektori finantsarvestuse ja aruandluse juhend.

Raamatupidamise aastaaruanne on koostatud eurodes.

Varade ja kohustiste jaotus lühi- ja pikaajalisteks

Varad ja kohustised on bilansis jaotatud lühi- ja pikaajalisteks lähtudes sellest, kas vara või kohustise eeldatav valdamine kestab kuni ühe aasta või kauem bilansikuupäevast arvestatuna.

Rahalised vahendid

Bilansis ja rahavoogude aruandes kajastatakse rahana kassas olevat sularaha ning pankades olevaid arvelduskontode jääke.

Finantsinvesteeringud

Pikaajaliste finantsinvesteeringutena kajastatakse aktsiaid ja osi, millest aruandekohustuslane omab alla 20%. Nimetatud pikaajalised finantsinvesteeringud on tehtud avalikku sektorisse kuuluvatesse äriühingutesse koostöös teiste kohalike omavalitsuste üksustega ning neid kajastatakse soetusmaksumuses.

Nõuded

Nõuded kajastatakse bilansis nõudeõiguse tekkimise momendil ning hinnatakse lähtuvalt tõenäoliselt laekuvatest summadest. Võimaluse korral hinnatakse iga konkreetse kliendi laekumata nõudeid eraldi, arvestades teadaolevat informatsiooni kliendi maksevõime kohta. Ebatõenäoliselt laekuvad nõuded on bilansis tõenäoliselt laekuva summani alla hinnatud. Aruandeperioodil laekunud, kuid varasematel perioodidel kuldesse kantud nõuded on kajastatud aruandeperioodi ebatõenäoliste nõuete kulu vähendusena. Nõue loetakse lootusetuks, kui juhtkonna hinnangul puuduvad võimalused nõude kogumiseks. Lootusetud nõuded on bilansist välja kantud.

Varud

Varudena on kajastatud haridusasutuse sööklas olevad toiduained. Varud võetakse arvele soetusmaksumuses, mis koosneb ostuhinnast (v.a käibemaks, mis kajastatakse soetamisel kuluna) ja muudest soetamisega seotud otsestest kuludest. Varude jäägi hindamisel kasutatakse FIFO meetodit.

Varud hinnatakse alla eeldatavale neto realiseerimismaksumusele, kui see on madalam nende soetusmaksumusest.

Kinnisvarainvesteeringud

Kinnisvarainvesteeringutena kajastatakse kinnisvaraobjekte (maa, hooned ja rajatised), mida hoitakse väljarentimise või turuväärtuse tõusmise eesmärgiga ning mida ükski teine avaliku sektori üksus ei kasuta oma põhitegevuses. Kinnisvarainvesteeringuid kajastatakse soetusmaksumuse meetodil (soetusmaksumuses, millest on maha arvatud kulum ja võimalikud allahindlused) analoogiliselt materiaalse põhivara kajastamisele.

Materiaalne põhivara

Materiaalseks põhivaraks loetakse varasid, mida kasutatakse hinnanguliselt pikema perioodi jooksul kui üks aasta ja mille soetusmaksumus on alates 10 000 eurost.

Põhivara rekonstrueerimisväljaminekud, mis vastavad materiaalse põhivara mõistele, liidetakse materiaalse põhivara soetusmaksumusele. Rekonstrueerimisväljaminekute lisamisel hinnatakse vara järelejäänud kasulikkude eluiga ja vajadusel reguleeritakse põhivara kulumini normi.

Põhivara soetusmaksumusse arvatakse kulutused, mis on vajalikud selle kasutuselevõtmiseks, v.a soetusega kaasnevad maksud, lõivud, laenu-, koolitus- ja lähetuskulud, mis kajastatakse kuluna.

Põhivara kajastatakse soetusmaksumuses, millest on maha arvatud akumulieeritud kulum ja võimalikud väärtuse langusest tulenevad allahindlused. Kulumini arvestamisel kasutatakse lineaarset meetodit. Kulumini norm määratakse igale põhivara objektile eraldi, sõltuvalt selle hinnangulisest kasulikkudest elueast. Kui põhivara koosneb erineva hinnangulise kasulikkude elueaga komponentidest, mille soetusmaksumust on võimalik usaldusväärselt hinnata, võetakse komponendid eraldi arvele.

Maad ja kunstiväärtusi, mille väärtus aja jooksul ei vähene, ei amortiseerita.

Ümberhindlus

Ümberhindlusena võetakse arvele aruandeperioodil mõõdistatud ja maakatastrisse kantud maad. Maa arvele võtmiseks kasutatakse maksustamishinda.

Sihtfinantseerimine

Sihtfinantseerimisena kajastatakse sihtotstarbeliselt antud ja teatud tingimustega seotud toetusi. Sihtfinantseerimist ei kajastata tuluna või kuluna enne, kui toetuse saaja on teinud kulutused, milleks sihtfinantseerimine oli ette nähtud, ning eksisteerib piisav kindlus, et sihtfinantseerimine leiab aset.

Saadud sihtfinantseerimise kajastamisel rakendatakse brutomeetodit, mille järgi kajastatakse nii saadud sihtfinantseerimist kui ka selle arvel tehtud kulusid või põhivara soetust mõlemad eraldi.

Tegevuskulude sihtfinantseerimise kajastamisel lähtutakse tulude ja kulude vastavuse printsiibist ning tulu sihtfinantseerimisest kajastatakse proportsionaalselt sellega seonduvate kuludega. Sihtfinantseerimist, mille korral antakse saajale toetust saaja ülalpidamiseks ja mida saaja võib kasutada suurel määral oma äranägemisel, nimetatakse tegevustoetuseks ja seda kajastatakse kassapõhiselt. Sihtfinantseerimise korral põhivara soetamiseks võetakse vara bilansis arvele tema soetusmaksumuses, saadud sihtfinantseerimine aga kajastatakse samal ajal tuluna.

Kassareserv

Kassareserv on moodustatud volikogu otsusega akumulieeritud tulemist eesmärgiga tagada vallavalitsuse likviidsus. See väljendab ühtlasi likviidse rahana hoidmisele kuuluvat summat, mida võib kasutada aruandeaasta kestel laekumiste viibimisel eelarveliste kulude katmiseks, kuid see tuleb vähemalt aruandeaasta lõpuks rahana taastada.

Tulude arvestus

Kogutud maksude ning loodusvarade kasutamise ja saastetasude tulu võetakse arvele tekkepõhiselt vastavalt Maksu- ja Tolliameti ja Keskkonnaministeeriumi poolt esitatud teatistele. Kohalike maksude tulu võetakse arvele tekkepõhiselt vastavalt esitatud maksudeklaratsioonidele. Lõivutulu kajastatakse lõivuga maksustatud toimingu päeval ning trahve trahvide määramise päeval. Toodete, kaupade ja põhivara müügist saadud tulu kajastatakse siis, kui kõik olulised omandiga seotud riskid on läinud üle ostjale ning müügitulu ja tehinguga seotud kulu on usaldusväärselt määratav. Tulu teenuste müügist kajastatakse teenuse osutamisel, lähtudes valmidusastme meetodist.

Kulude arvestus

Kulusid kajastatakse tekkepõhiselt. Põhivara või varude soetamisel tasutud mittetagastatavad maksud ja lõivud, sh käibemaks, mida ei saa arvata sisendkäibemaksuks, kajastatakse soetamishetkel kuluna tulemiaruaude kirjel „Muud tegevuskulud“. Arendusväljaminekud kajastatakse tekkimise momendil kuluna.

Seotud osapooled

Osapooli loetakse seotuks, kui üks osapool omab kontrolli või olulist mõju teise osapoole majanduslike otsuste üle.

Bilansipäevajärgsed sündmused

Raamatupidamise aastaaruandes kajastuvad olulised vara ja kohustiste hindamist mõjutavad asjaolud, mis ilmnesid bilansikuupäeva ja aruaude koostamispäeva vahemikul, kuid on seotud aruaudeperioodil või varasematel perioodidel toimunud tehingutega.

Eelarve täitmise aruanne

Eelarve täitmise aruanne on koostatud tekkepõhiselt ning selle andmeid saab osaliselt võrrelda teistes aruannetes kajastatud andmetega.

Eelarve täitmise aruaudes kasutatud arvestuspõhimõtted, mis erinevad võrreldes teiste aruannete arvestuspõhimõtetega:

- kaupade ja teenuste ning põhivarade soetamisel lisanduv käibemaks on eelarve täitmise aruaudes kajastatud vastavate kaupade, teenuste ja põhivara soetamise kuluna (tekkepõhises aruaudes eraldi tulemiaruaude real „Muud tegevuskulud“);
- eelarve täitmise aruaudes ei ole kajastatud amortisatsiooni ja ümberhindlusi.

LISA 2 RAHA

Eurodes

	31.12.2025	31.12.2024
Sularaha kassas	1 720	769
Arvelduskontod pankades	335 696	123 311
Kokku raha	337 416	124 080

Vormsi vallal on avatud arvelduskontod ning sõlmitud elektroonilised teenuselepingud aktsiaseltsidega Swedbank ja SEB Pank. Sularahatehinguid teostatakse Vormsi vallavalitsuse tööruumides Külamajas vastavalt kehtestatud korrale.

LISA 3 MAKSUD JA LÕIVUD

Eurodes

A. Maksu- ja lõivunõuded ning kohustised

	Lühiajalised nõuded	Lühiajalised kohustused	Lühiajalised nõuded	Lühiajalised kohustused
	31.12.2025	31.12.2025	31.12.2024	31.12.2024
Tulumaks	75 182	10 806	82 097	8 220
Maamaks	413	0	150	0
Sotsiaalmaks	0	18 712	0	16 707
Töötuskindlustusmaksed	0	1 342	0	1 193
Kogumispensionimaksed	0	662	0	590
Muud maksud ja saastetasud	25	68	27	65
Kokku maksu- ja lõivunõuded ning kohustised	75 620	31 590	82 274	26 775

B. Maksu- ja lõivutulu

	2025	2024
Tulumaks	831 261	779 985
Maamaks	53 354	36 631
Kokku maksutulud	884 615	816 616
Riigilõivud (vt lisa 12)	1 635	2 095
Loodusressursside kasutamise ja saastetasud (vt lisa 13)	115	130
Kokku lõivutulud ja saastetasud	1 750	2 225

LISA 4 MUUD NÕUDED JA ETTEMAKSED

Eurodes

	31.12.2025	31.12.2024
Nõuded ostjate vastu netosummas kokku	10 331	8 828
nõuded brutosummas	13 367	13 433
ebatõenäoliselt laekuvaks hinnatud nõuded	-3 036	-4 605
Saamata põhivara sihtfinantseerimise nõuded (vt lisa 11)	52 530	234 386
Saamata tegevuskulude sihtfinantseerimise nõuded (vt lisa 11)	1 751	27 438
Ettemakstud põhivara sihtfinantseerimised (vt lisa 14)	8 269	1 626
Ettemakstud tulevaste perioodide kulud	3 562	5 149
Kokku muud nõuded ja ettemaksed	76 443	277 427

LISA 5 VARUD

Varudena on kajastatud kooli söökla toiduainete laojääk aasta lõpu seisuga, mis aruandeaastal oli 842 eurot ning 2024. aastal 610 eurot.

LISA 6 FINANTSINVESTEERINGUD

Eurodes

Finantsinvesteeringutena on bilansis kajastatud AS Haapsalu Veevärk aktsiad (30 tk) nende soetusmaksumuses kokku summas 25 565 eurot ning nende summa aruandeaastal ei muutunud.

LISA 7 KINNISVARAINVESTEERINGUD

Eurodes

	Maa	Hooned ja rajatised	Kokku
Jääk seisuga 31.12.2024			
Soetusmaksumus	12 002	928 582	940 584
Akumuleeritud kulum	0	-271 522	-271 522
Jääkväärtus 31.12.2024	12 002	657 060	669 062
Aruandeperioodi liikumised			
Amortisatsioon	0	-46 429	-46 429
Kokku liikumised	0	-46 429	-46 429
Jääk seisuga 31.12.2025			
Soetusmaksumus	12 002	928 582	940 584

Akumuleeritud kulum	0	-317 951	-317 951
Jääkväärtus 31.12.2025	12 002	610 631	622 633

Kinnisvarainvesteeringutena on bilansis kajastatud Hullo kaupluse hoone, Sireli ja Solhemi elamu korterid ning kütusetankla.

Renditulu kinnisvarainvesteeringutelt saadi aruandeaastal 15 189 eurot ning 2024. aastal 12 510 eurot (vt lisa 12). Kinnisvarainvesteeringute halduskulud olid aruandeaastal 4 846 eurot ning 2024. aastal 12 542 eurot (vt lisa 16).

Hullo kaupluse hoone on antud rendile kohalikele ettevõtjatele kaupluse ja juuksuri teenuse osutamiseks ning kütusetanklat opereerib aktsiaselts Alexela. Kõik Solhemi ja Sireli korterid on kasutuses ametikorteritena ning lisaks valla poolt kehtestatud üürile tasuvad korterite kasutajad ise kommunaalkulud.

LISA 8 MATERIAALNE PÕHIVARA

Eurodes

	Maa	Hooned ja rajatised	Masinad ja seadmed	Muu põhivara	Lõpetamata tööd ja ettemaksed	Kokku
Jääk seisuga 31.12.2024						
Soetusmaksumus	156 291	3 093 986	131 973	13 099	73 428	3 468 777
Akumuleeritud kulum	0	-866 382	-52 888	-13 099	0	-932 369
Jääkväärtus 31.12.2024	156 291	2 227 604	79 085	0	73 428	2 536 408
Aruandeperioodi liikumised						
Soetused ja parendused	500	0	48 900	0	1 086 116	1 135 516
Ümberklassifitseerimine	0	1 159 544	0	0	-1 159 544	0
Amortisatsioon	0	-175 300	-15 760	0	0	-191 060
Ümberhindlus	3 623	0	0	0	0	3 623
Kokku liikumised	4 123	984 244	33 140	0	-73 428	948 079
Jääk seisuga 31.12.2025						
Soetusmaksumus	160 414	4 253 530	180 873	13 099	0	4 607 916
Akumuleeritud kulum	0	-1 041 682	-68 648	-13 099	0	-1 123 429
Jääkväärtus 31.12.2025	160 414	3 211 848	112 225	0	0	3 484 487

Aruandeaasta soetused käibemaksuta sisaldasid:

- 1) spordihoone ehituse kulud 895 743 eurot;
- 2) Rälby sadama muuli rekonstrueerimine ja ujuvkaide paigaldus 157 521 eurot;
- 3) sõiduki Renault Trafic Combi soetamine 48 900 eurot;
- 4) valla teede parendamine 32 852 eurot;
- 5) Norenda teemaa soetus 500 eurot.

Aruandeaasta rahavoogude aruandes kajastub materiaalse põhivara eest tasutud summana 675 404 eurot, mis tuleneb järgmistest komponentidest:

- 1) aruandeaasta materiaalse põhivara soetuste summa 1 135 516 eurot;
- 2) liidetud käibemaksukulu aruandeaasta soetustelt 259 825 eurot (vt lisa 17);
- 3) liidetud aasta alguseks põhivara eest tarnijatele tasumata summa 91 179 eurot;
- 4) lahutatud aasta lõpuks põhivara eest tarnijatele tasumata summa 52 530 eurot;
- 5) lahutatud mitterahalise sihtfinantseerimisega saadud põhivara soetus summas 758 586 eurot, mille eest toetuse andja tasus otse tarnijale ja mis ülaltoodud tabelis on kajastatud soetusena, mitte saadud mitterahalise sihtfinantseerimisena (vt lisa 11).

Ümberhindlusena võeti aruandeaastal arvele neli maatükki koguväärtusega 3 623 eurot, mis olid varem maakatastrisse kandmata. Kõik maatükid võeti arvele maa maksustamishinnas.

Tulemi- ja rahavoogude aruandes kajastub põhivara amortisatsiooni ja allahindluse summana 237 489 eurot, mis koosneb järgmistest summadest:

- 1) materiaalse põhivara amortisatsiooni summa 191 060 eurot;
- 2) kinnisvarainvesteeringute amortisatsiooni summa 46 429 eurot (vt lisa 7).

Kasutusrendile antud põhivaradelt saadi aruandeaastal renditulu 21 190 eurot ning eelnenud aastal 9 657 eurot (vt lisa 12).

Rendile antud varade lepingute katkestamise tähtajast tulenevalt oli bilansiväliseid kinnisvarainvesteeringute ja materiaalse põhivara kasutamise nõudeid aruandeaasta lõpu seisuga 388 euro ulatuses, mis on sarnane 2024. aasta lõpu seisuga.

LISA 9 MUUD KOHUSTISED JA SAADUD ETTEMAKSED

Eurodes

	Lühiajaline osa	Lühiajaline osa
	31.12.2025	31.12.2024
Masukohustised (vt lisa 3)	31 590	26 775
Põhivara sihtfinantseerimiseks saadud ettemaksed (vt lisa 11)	3 819	1 980
Viitvõlg intressikohustiselt	368	508
Muud kohustised	4167	308
Kokku muud kohustised ja saadud ettemaksed	39 944	29 571
 Muud pikaajalised kohustised		
	31.12.2025	31.12.2024
Kohustus renoveeritud põhivara kulude katmiseks	3 854	3 975
Kokku muud pikaajalised kohustised	3 854	3 975

LISA 10 LAENUKOHUSTISED

Eurodes

Laenukohustused järelejäänud tähtajaga

	Lühiajaline osa	Pikaajaline osa						Kokku
	Kuni 1 aasta	1-2 aastat	2-3 aastat	3-4 aastat	4-5 aastat	Üle 5 aasta	Kokku	
Jääk seisuga 31.12.2024	38 196	134 687	17 143	17 143	17 143	17 142	203 258	241 454
Jääk seisuga 31.12.2025	161 813	44 269	44 269	44 269	44 268	133 370	310 445	472 258

Informatsioon laenulepingute kaupa

Laenuleping	Lõpptähtaeg	Intressimäär	Jääk		Intressikulu	
			31.12.2025	31.12.2024	2025	2024
Swedbank AS laenuleping 2021. aastast	15.07.2026	6 kuu EURIBOR+0,99% aastas	117 544	138 597	4 450	7 212
Swedbank AS laenuleping 2023. aastast	15.12.2030	6 kuu EURIBOR+1,59% aastas	85 714	102 857	3 751	6 063
SEB Pank AS laenuleping 2025. aastast	15.11.2035	6 kuu EURIBOR+0,95% aastas	269 000	0	246	0
KOKKU			472 258	241 454	8 447	13 275

Aruandeaasta jooksul tagastati varasemalt võetud laene kokku 38 196 euro ulatuses ning sõlmiti üks uus laenuleping aktsiaseltsiga SEB Pank.

Intresse laenukohustustelt arvestati 2025. aastal 8 447 euro ulatuses ja tasuti 8 587 eurot ning 2024. aastal arvestati 13 275 euro ulatuses ja tasuti 13 194 eurot.

LISA 11 SAADUD TOETUSED

Eurodes

	2025	Jääk seisuga 31.12.2025	
		Nõuded	Laekunud ettemaksed
a) Saadud sihtfinantseerimine põhivara soetamiseks			
Regionaal- ja Põllumajandusministeeriumilt sotsiaaltranspordi soetamiseks	50 709	0	0
Sihtasutuselt Läänemaa spordihalli ehituseks (mitterahaline)	758 586	52 530	0
PRIA-lt Rälby sadama muuli rekonstrueerimiseks ja ujuvkaide paigaldamiseks	183 652	0	0
Rahandusministeeriumilt hajaasustuse programmile (vt lisa 14)	813	0	3 819
Kokku sihtfinantseerimine põhivara soetuseks	993 760	52 530	3 819
b) Saadud sihtfinantseerimine tegevuskuludeks			
Haridus- ja Teadusministeeriumilt kaasava hariduse põhimõtete rakendamisel koolimaja ligipääsetavuse tagamiseks	14 856	0	0
Eesti Kultuurkapitalilt suvelavastuse läbiviimiseks	14 000	0	0
Siseministeeriumilt kriisivõimekuse suurendamiseks	9 493	0	0
Siseministeeriumilt projektile "Kodud tuleohutuks"	7 912	0	0
Haridus- ja Teadusministeeriumilt liikumisõpetuse ja loodusainete praktilise õppe läbiviimiseks	7 342	0	0
Sihtasutuselt Läänemaa maakondlikule projektile noorte heaoluspetsialisti töötasuks	5 841	1 460	0
Kultuuriministeeriumilt Talharpa laagri korraldamiseks	4 000	0	0
Kultuuriministeeriumilt suvelavastuse läbiviimiseks	2 000	0	0
Eesti Kultuurkapitalilt Vormsi Püha Olevi kiriku taaspühitsemise 35. aastapäeva tähistamiseks VOX CLAMANTISE kontserdiga	2 000	0	0
Haridus- ja Teadusministeeriumilt valmisoleku tagamiseks tasemetööde ja eksamite läbiviimiseks testide andmekogus	1 558	0	0
Eesti Kultuurkapitalilt Talharpa laagri korraldamiseks	1 000	0	0
Kultuuriministeeriumilt raamatute soetuseks	849	0	0
Eesti Kultuurkapitalilt kultuuripäeva "Kelle Vormsi" korraldamiseks	800	0	0
Sihtasutuselt Läänemaa hariduskobara projektile kooli inventari soetuseks	664	121	0
Regionaal- ja Põllumajandusministeeriumilt kinnisasja omandamise kitsendamise seaduses sätestatud menetlustoiminguteks	170	170	0
Kokku saadud sihtfinantseerimine tegevuskuludeks	72 485	1 751	0
c) Toetus- ja tasandusfond riigieelarvest	444 138		
Kokku saadud toetused	1 510 383		
Kokku sihtfinantseerimise nõuded seisuga 31.12.25 (vt lisa 4)		54 281	
Kokku laekunud sihtfinantseerimise ettemaksed seisuga 31.12.25 (vt lisa 9)			3 819

	2024	Jääk seisuga 31.12.2024	
		Nõuded	Laekunud ettemaksed
a) Saadud sihtfinantseerimine põhivara soetamiseks			
Regionaal- ja Põllumajandusministeeriumilt mobiilsidetaristu arendamiseks	193 875	193 875	0
Regionaal- ja Põllumajandusministeeriumilt jäätmemajanduse arendamiseks	62 061	0	0
Sihtasutuselt Läänemaa spordihoone ehituseks	40 511	40 511	0
Politsei ja Piirivalveametilt saare läänekaldale veeskamise võimaluse loomiseks (Saxby sadam)	30 000	0	0
Rahandusministeeriumilt hajaasustuse programmile (vt lisa 14)	6 371	0	1 980
Kokku sihtfinantseerimine põhivara soetuseks	332 818	234 386	1 980
b) Saadud sihtfinantseerimine tegevuskuludeks			
Regionaal- ja Põllumajandusministeeriumilt maade korralisest hindamisest tingitult maamaksu laekumise vähenemise kompenseerimiseks	14 000	0	0
Sihtasutuselt Läänemaa hariduskobara projektile kooli inventari soetuseks	13 885	13 885	0
Regionaal- ja Põllumajandusministeeriumilt ettevõtluskeskkonna arendamiseks	8 330	8 330	0
Siseministeeriumilt projektile "Kodud tuleohutuks"	4 996	0	0
Sihtasutuselt Läänemaa maakondlikule projektile noorte heaoluspetsialisti töötasuks	4 894	973	0
Riigikogult Euroopa Parlamendi valmiste läbiviimiseks	4 531	0	0
Kultuuriministeeriumilt Talharpa laagri korraldamiseks	3 500	0	0
Sihtasutuselt Läänemaa maakondlikule projektile lasteaia koolituskuludeks	2 250	2 250	0
Sihtasutuselt Läänemaa tervisepaketi lepinguga Saare Ülikooli korraldamiseks	2 000	2 000	0
Kultuuriministeeriumilt raamatute soetuseks	923	0	0
Eesti Kultuurkapitalilt Talharpa laagri korraldamiseks	580	0	0
Eesti Kultuurkapitalilt Vormsi Kirst korraldamiseks	560	0	0
Füüsilistelt isikutelt kino korraldamiseks	93	0	0
Kokku saadud sihtfinantseerimine tegevuskuludeks	60 542	27 438	0
c) Toetus- ja tasandusfond riigieelarvest	414 474		
Kokku saadud toetused	807 834		
Kokku sihtfinantseerimise nõuded seisuga 31.12.24 (vt lisa 4)		261 824	
Kokku laekunud sihtfinantseerimise ettemaksed seisuga 31.12.24 (vt lisa 9)			1 980

Vastavalt iga-aastasele riigieelarveseadusele kantakse riigieelarvest kohalike omavalitsuste tasandus- ja toetusfondi hariduskuludeks, kohalike teede hoolduseks ning toimetulekutoetusteks kehtestatud valemite alusel kindlaksmääratud summad. Vastavalt kokkuleppele liigitatakse nimetatud toetus mittesihotstarbeliseks ning kajastatakse kassapõhiselt tuluna.

Aruandeaastal riigieelarvest saadud maksed toetus- ja tasandusfondi summas 444 138 eurot eraldati järgmisteks tegevusteks:

- hariduskulude katmiseks 242 169 eurot;
- kohalike teede hoolduse toetuseks 25 532 eurot;
- sotsiaaltoetusteks 6 678 eurot;
- muudeks toetusteks 2 204 eurot;
- üldisesse fondi kohalike omavalitsuste maksulaekumiste erinevuste tasandamisest tulenevalt 167 555 eurot.

2024. aastal riigieelarvest saadud maksed toetus- ja tasandusfondi summas 414 474 eraldati järgmisteks tegevusteks:

- hariduskulude katmiseks 243 541 eurot;
- kohalike teede hoolduse toetuseks 25 797 eurot;
- sotsiaaltoetusteks 2 456 eurot;
- muudeks toetusteks 2 430 eurot;
- üldisesse fondi kohalike omavalitsuste maksulaekumiste erinevuste tasandamisest tulenevalt 140 250 eurot.

Rahavoogude aruandes kajastub põhivara soetuseks laekunud sihtfinantseerimine summas 418 869 eurot, mis tuleneb järgmistest komponentidest:

- 1) aruandeaastal põhivara soetuseks eraldatud sihtfinantseerimine summas 993 760 eurot;
- 2) liidetud aruandeaasta algul laekumata põhivara sihtfinantseerimise nõue 234 386 eurot (vt lisa 4);
- 3) lahutatud aruandeaasta lõpul põhivara sihtfinantseerimise nõue 52 530 eurot (vt lisa 4);
- 4) lahutatud aruandeaasta algul põhivara sihtfinantseerimise ettemaks 1 980 eurot (vt lisa 9);
- 5) liidetud aruandeaasta lõpul põhivara sihtfinantseerimise ettemaks summas 3 819 eurot (vt lisa 9);
- 6) lahutatud aruandeaastal saadud mitterahaline sihtfinantseerimine spordihalli ehituseks sihtasutuselt Läänemaa summas 758 586 eurot, mille eest toetuse andja tasus otse tarnijale ning mis ülaltoodud tabelis kajastub põhivara soetuseks saadud sihtfinantseerimisena.

LISA 12 TULUD KAUPADE JA TEENUSE MÜÜGIST

Eurodes

	2025	2024
Tulud kultuuri- ja kunstiasasest tegevusest	33 021	12 391
Tulud elamu- ja kommunaaltegevusest	23 843	21 502
Üür ja rent materiaalse põhivara kasutusrendile andmisest (vt lisa 8)	21 190	9 657
Üür ja rent kinnisvarainvesteeringutelt (vt lisa 7)	15 189	12 510
Tulud haridusalasest tegevusest	14 120	18 421
Tulud mineraalse tooraine kaevandamisest	8 720	20 343
Muu toodete ja teenuste müük	2 144	855
Riigilõivud (vt lisa 3)	1 635	2 095

Tulud sotsiaalalialasest tegevusest	746	2 050
Tulu spordialasest tegevusest	662	0
Kasutamissoiguse tasu	441	425
Kokku tulud kaupade ja teenuse müügist	121 711	100 249

LISA 13 MUUD TULUD

Eurodes

	2025	2024
Tulud loodusressursside kasutamisest (vt lisa 3)	115	130
Kasum/kahjum materiaalse põhivara müügist	0	33 215
Muud ebatavalised tulud	0	3
Kokku	115	33 348

LISA 14 ANTUD TOETUSED

Eurodes

	2025	2024
a) Sotsiaalabitoetused ja muud toetused füüsilistele isikutele		
Sissetulekust sõltumatud sotsiaalhoolekande toetused	-11 033	0
Sissetulekust sõltuvad sotsiaalhoolekande toetused	-2 537	0
Õppetoetused	-9 150	-9 680
Ravitoetused	-3 381	-2 663
Peretoetused	-2 150	-4 390
Matusetoetused	-1 250	0
Toetused eakatele	-880	-8 027
Rehabilitatsiooniteenused	-572	-629
Toimetulekutoetused	-551	-330
Hooldajatoetused	0	-2 240
Kokku sotsiaalabitoetused ja muud toetused füüsilistele isikutele	-31 504	-27 959
b) Tegevuskulude sihtfinantseerimine		
MTÜ Lääne Maakonna Spordiliit Läänela	-5 900	-6 000
MTÜ Vormsi Merepääste Selts	-5 000	-5 000
MTÜ Vormsi Kodukandiühing	-4 970	-5 495
Rahvatantsurühm Vormsi	-2 600	-2 600
MTÜ Vormsi Vaib	-2 250	-3 300
EELK Püha Olavi Vormsi Kogudus	-2 000	-2 000
SA Läänemaa	-1 415	-1 455
MTÜ Vormsi Spordirajatised	-1 250	-1 000
MTÜ Diby Külaselts	-1 220	-625
MTÜ Vormsi Käsitöö Selts	-936	0

MTÜ Ormfolke	-838	0
MTÜ Rälby Külaselts	-745	-350
MTÜ Vormsi Kraam	-710	0
MTÜ Vormsi Jahiselts	-600	-650
Toetus eraisikule teematerjali veoks ja materjali tasandamiseks	-595	0
MTÜ Läänerannik	-500	0
MTÜ Hosby Külaselts	-330	0
MTÜ Vormsi Püha Olavi Gild	-183	-2 000
SA Tartu Keskkonnahariduse Keskus	-50	0
Projektitoetused "Kodud tuleohutuks"	-7 464	-4 095
Maakasutustoetused	-1 577	-710
Seltsing Butiik	0	-1 480
MTÜ Vormsi Kalapüüdjate Ühing	0	-1 050
MTÜ Saarte Energiaagentuur	0	-848
MTÜ Vormsi Turism	0	-360
OÜ Kaisi Käsitööd	0	-200
Kokku tegevuskulude sihtfinantseerimine	-41 133	-39 218
c) sihtfinantseerimine põhivara soetuseks		
Hajaasustuse programmi sihtfinantseerimine	-813	-6 403
Hajaasustuse programmi sihtfinantseerimise vahendamine (vt lisa 11)	-813	-6 371
Kokku sihtfinantseerimine põhivara soetuseks	-1 626	-12 774
d) Liikmemaksud		
Eesti Linnade ja Valdade Liit	-1265	-1264
MTÜ Põhja-Eesti Ühistranspordikeskus	-1000	-1000
MTÜ Läänemaa Rannakalanduse Selts	-250	-165
Eesti Saarte Kogu	-245	-245
MTÜ Kodukant Läänemaa	-100	0
MTÜ Saarte Energiaagentuur	-18	0
Kokku liikmemaksud	-2 878	-2 674
Kokku antud toetused	-77 141	-82 625

Rahavoogude aruandes kajastub põhivara soetuseks makstud sihtfinantseerimine summas 8 269 eurot, mis tuleneb järgmistest komponentidest:

- 1) aruandeaastal põhivara soetuseks eraldatud sihtfinantseerimine summas 1 626 eurot;
- 2) lahutatud aruandeaasta alguses ettemakstud põhivara sihtfinantseerimised summas 1 626 eurot (vt lisa 4);
- 3) liidetud aruandeaasta lõpus ettemakstud põhivara sihtfinantseerimised summas 8 269 eurot (vt lisa 4).

Antud toetuste jaotus tegevusvaldkondade lõikes on esitatud lisa 18.

LISA 15 TÖÖJÕUKULUD

Eurodes

Tegevusvaldkond	2025		2024	
	Töötajate arv	Töötasukulud	Töötajate arv	Töötasukulud
Haridus	11,53	-265 417	12,28	-257 464
Vallavalitsus	6,07	-153 592	5,76	-133 026
Sotsiaalne kaitse	1,52	-35 886	1,59	-32 114
Vaba aeg, kultuur	1,72	-35 103	1,58	-29 298
Maakorraldus	0,57	-15 615	0,60	-13 362
Avalike alade puhastus	0,00	-13 055	0,00	-8 700
Elamu- ja kommunaalmajandus	0,29	-9 559	0,59	-11 324
Muud üldised valitsussektori teenused	0,02	-3 499	0,00	-4 321
Avalik kord ja julgeolek	0,03	-1 884	0,50	-6 334
Maanteetransport	0,00	0	0,00	-380
Kokku töötajate arv ja töötasukulud	21,75	-533 610	22,90	-496 323

	2025	2024
Töötasukulud	-533 610	-496 323
Sotsiaalmaks ja töötuskindlustusmaksed töötasukuludelt	-179 933	-167 617
Erisoodustuskulud	-860	-1 106
Sotsiaalmaks ja tulumaks erisoodustuskuludelt	-606	-733
Kokku tööjõukulud	-715 009	-665 779

Töötasukuludesse on arvestatud lisaks töötasudele, lisatasudele, preemiatele ja hüvitistele ka arvestuslikud puhkusetasukohustised. Töötajate arvuna on esitatud keskmine töötajate arv taandatuna täistööajale. Ajutiste töölepingute korral ei ole töötajate arvu esitatud.

Ajutiste töölepingute alusel arvestatud töötasukulud moodustasid aruandeperioodil 24 580 eurot ning võrreldaval perioodil 13 174 eurot.

Tööjõukulude jaotus tegevusvaldkondade lõikes on esitatud lisas 18.

LISA 16 MAJANDAMISKULUD

Eurodes

	2025	2024
Rajatiste majandamiskulud	-109 453	-114 105
Ürituste korralduskulud	-88 469	-37 506
Kinnistute, hoonete ja ruumide majandamiskulud	-66 877	-49 241
Õppevahendite ja koolituse kulud	-52 015	-47 349
Inventari majandamiskulud	-35 871	-9 982
Info- ja kommunikatsioonitehnoloogia kulud	-31 029	-46 731
Administreerimiskulud	-26 760	-19 120
Uurimis- ja arendustööd	-16 917	-58 661
Toiduained	-12 196	-14 186
Sõidukite majandamiskulud	-7 091	-12 951
Teavikute kulud	-4 070	-3 886
Koolituskulud	-2 874	-7 950
Meditsiinikulud	-1 189	-1 459
Lähetuskulud	-254	-426
Muud majandamiskulud	-407	-1 017
Kokku majandamiskulud	-455 472	-424 570

Kinnistute, hoonete ja ruumide majandamiskulud sisaldavad kinnisvarainvesteeringute halduskulusid, mis aruandeperioodil olid 4 846 eurot ja võrreldaval perioodil 12 542 eurot (vt lisa 7).

Majandamiskulude jaotus tegevusvaldkondade lõikes on esitatud lisas 18.

LISA 17 MUUD KULUD

Eurodes

	2025	2024
Käibemaksukulu põhivara soetuselt	-259 825	-80 715
Käibemaksukulu kaupadelt ja teenustelt	-58 551	-59 176
Ebatõenäoliselt laekuvate nõuete kulu	1 229	-4 255
Riigilõivukulu	-116	-175
Kokku muud kulud	-317 263	-144 321

Muude kulude jaotus tegevusvaldkondade lõikes on esitatud lisas 18.

LISA 18 TEGEVUSKULUDE JAOTUS TEGEVUSVALDKONDADE LÕIKES

Eurodes

2025						
Tegevusvaldkond	Tööjõukulud	Majandamiskulud	Antud toetused	Muud tegevuskulud	Põhivara amortisatsioon	Kokku
Haridus	-355 319	-131 578	-9 200	-14 844	-49 571	-560 512
Majandus	-20 852	-91 699	-1 977	-267 807	-70 895	-453 230
Valitsussektor	-210 719	-42 756	-4 293	-6 716	-6 543	-271 027
Kultuur ja vaba aeg	-47 052	-96 119	-24 632	-5 162	-11 178	-184 143
Keskonnakaitse	-17 468	-68 686	0	-8 654	-23 815	-118 623
Sotsiaalne kaitse	-48 265	-6 392	-30 413	-11 988	-4 890	-101 948
Elamu- ja kommunaalmajandus	-12 900	-16 493	-1 626	-1 698	-67 600	-100 317
Avalik kord ja julgeolek	-2 434	-1 749	-5 000	-394	-2 997	-12 574
Kokku tegevuskulud	-715 009	-455 472	-77 141	-317 263	-237 489	-1 802 374

2024						
Tegevusvaldkond	Tööjõukulud	Majandamiskulud	Antud toetused	Muud tegevuskulud	Põhivara amortisatsioon	Kokku
Haridus	-345 563	-123 403	-9 720	-13 478	-48 865	-541 029
Majandus	-18 386	-97 819	-711	-86 916	-57 540	-261 372
Valitsussektor	-184 490	-59 245	-4 937	-9 156	-6 543	-264 371
Kultuur ja vaba aeg	-39 122	-43 408	-27 110	-3 364	-11 734	-124 738
Keskonnakaitse	-11 641	-68 738	0	-27 704	-15 377	-123 460
Sotsiaalne kaitse	-43 034	-6 506	-22 373	-1 057	0	-72 970
Elamu- ja kommunaalmajandus	-15 152	-22 867	-12 774	-2 646	-67 600	-121 039
Avalik kord ja julgeolek	-8 391	-2 584	-5 000	0	-2 997	-18 972
Kokku tegevuskulud	-665 779	-424 570	-82 625	-144 321	-210 656	-1 527 951

LISA 19 SEOTUD OSAPOOLED

Seotud osapoolteks loetakse Vormsi valla volikogu ja valitsuse liikmed ning asutuste juhid, kellel on õigus iseseisvalt lepinguid sõlmida, kõigi eelpool loetletud tegev- ja kõrgema juhtkonna liikmete lähedased pereliikmed, samuti nende valitseva ja olulise mõju all olevad sihtasutused, mittetulundusühingud ja äriühingud.

Seotud osapoolte vahelised tehingud aruandeaastal toimusid turutingimustel.

Tegev- ja kõrgema juhtkonna liikmetele arvestatud tasud

	Tegev- ja kõrgema juhtkonna keskmine arv		Tasude kogusumma, eurodes	
	2025	2024	2025	2024
Vallavalitsuse liikmed	1,00	0,98	44 914	40 400
Asutuse juhid	1,52	1,61	41 614	34 083
KOKKU	2,52	2,59	86 528	74 483

Tegev- ja kõrgema juhtkonna keskmine arv on taandatud täistööajale. Ülaltoodud tasud on arvestatud sotsiaalmaksu ja töötuskindlustusmakseta, kuid nende hulka on arvatud kõik töötasud ja hüvitised. Muid täiendavaid soodustusi pole tegevjuhtkonna ega kõrgema juhtkonna liikmetele aruandeaastal arvestatud.

LISA 20 SELGITUSED EELARVE TÄITMISE ARUANDE JUURDE

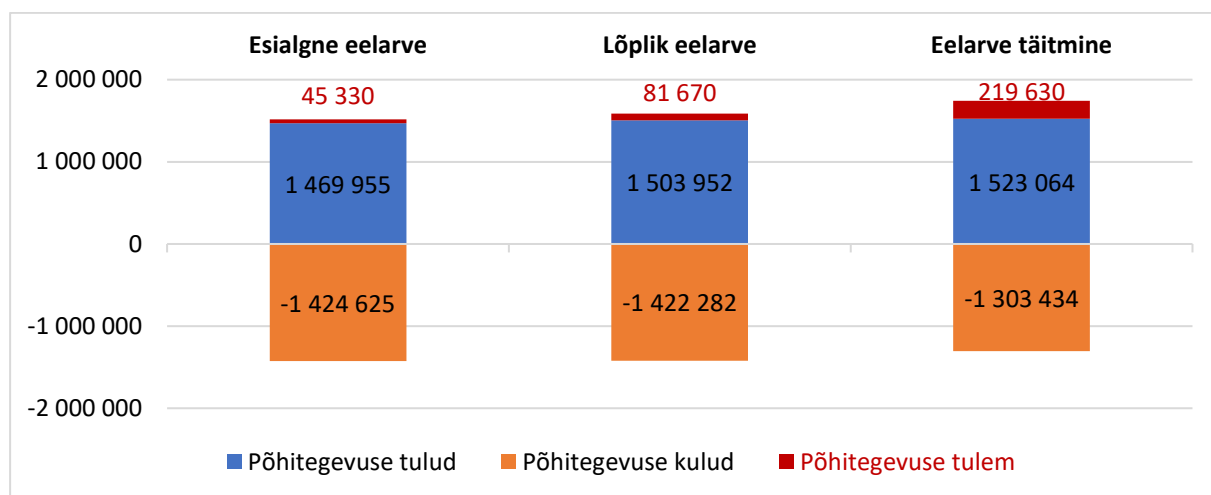
Vormsi valla 2025. aasta eelarve kinnitati 28. märtsil ning muudeti lisaeelarvega 12. septembril.

Lisaeelarvega täpsustati põhitegevuse tulude ja kulude mahtusid ning investeerimistegevust. Põhitegevuse tulude prognoosi suurendati 33 997 euro võrra, eelkõige saadavate toetuste suurendamise arvelt. Põhitegevuse kulusid vähendati 2 343 euro võrra sh antavaid toetusi vähendati 6 288 euro võrra ning muid tegevuskulusid 3 945 euro võrra. Muude tegevuskulude osas suurendati majandamiskulusid 2 900 euro võrra ja personalikulud 1 045 euro võrra. Suurimad muudatused tehti keskkonnakaitse, kultuuri ja majanduse valdkonnas. Keskkonnakaitse valdkonna tegevuskulusid suurendati avalike alade puhastuse majandamiskulude tarbeks. Lisakulud olid seotud Rälby puhkeala puhastustööde järgsete koristuskuludega, 7 küla bussipeatuse ja prügimaja hooldustöödega, Rälby ujuvkai väljatõstmisega 2025. aasta talvehooajal, Hosby teelõigu parenduse ettevalmistavate töödega ning Vormsi spordihoone parkla-alade projekteerimis- ja teostuskuludega. Kultuuri valdkonna tegevuskulusid suurendati augustis läbiviidud suurprojekti suvelavastuse kulude katteks täiendavalt laekunud sihtfinantseeritavatest tuludest lähtuvalt. Majanduse valdkonna tegevuskulusid vähendati varem planeeritud üldplaneeringu kulude arvelt. Lisaeelarvega suurendati prognoositavat põhitegevuse tulemit 36 340 euro võrra.

Investeerimistegevuse osas suurendati põhivara seotuse mahtu 1 600 euro võrra ning vähendati finantskulude mahtu 10 000 euro võrra. Finantskulude mahu vähendamine algelt planeeritud

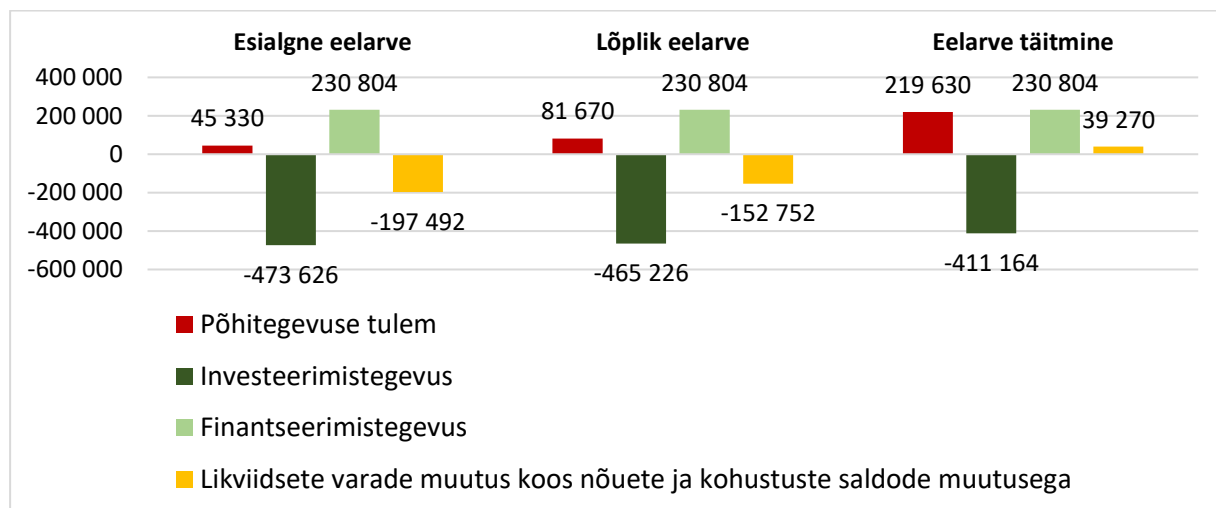
intressikulude osas tulenes investeringulaenu väljavõtmisega aasta lõpul, sest spordihoone ehitusega kaasnenud toetuse rahastus korraldati otse toetajalt hankijale. Lisaeelarvega parandati valla eelarve tulemit ja suurendati prognoositavat rahaliste vahendite jääki 44 740 euro võrra.

Põhitegevuse tulusid saadi 1% enam võrreldes planeerituga, sealhulgas tulusid kaupade ja teenuse müügist saadi 23 117 euro võrra rohkem. Põhitegevuse kulusid tehti 8% vähem võrreldes planeerituga, sealhulgas tehti vähem majandamiskulusid summas 73 347 eurot ja tööjõukulused summas 20 387 eurot ning anti vähem toetusi tegevuskuludeks summas 7 884 eurot.



Joonis 1. Vormsi valla planeeritud ja tegelikud põhitegevuse mahud 2025. aasta eelarves, eurodes

Põhitegevuse tulude mõõdukas ülelaekumine ning põhitegevuse kulude 92% täituvus võimaldas aruandeaasta lõpetada piisava põhitegevuse tulemiga summas 219 630 eurot.

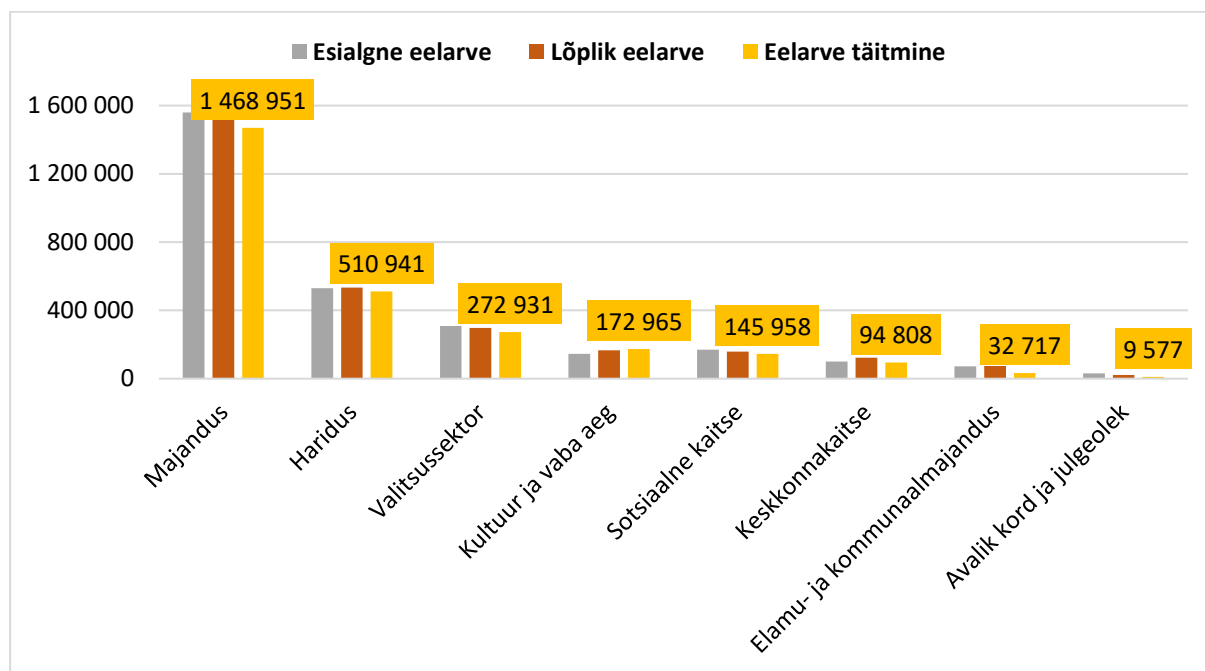


Joonis 2. Vormsi valla 2025. aastaks planeeritud ja tegelikud eelarve mahud, eurodes

Investeermistegevuse valdkonnas täideti eelarvet 88% ulatuses. Planeerituga võrreldes jäi soetamata põhivara summas 39 261 eurot, andmata toetus põhivara soetuseks summas 37 274 eurot ning saamata toetus põhivara soetuseks summas 25 190 eurot. Täielikult jäi tegemata investeering biolagunevate jäätmete kogumisevahendi soetamiseks summas 15 000 eurot ning Rälby sadama

investeering teostati 15 266 euro võrra planeeritust väiksemas mahus. Aruandeaastaks planeeritud, kuid välja andmata toetused põhivara soetuseks viidi üle 2026. aasta eelarvesse.

Detailne ülevaade aruandeaasta eelarvelistest põhitegevuse kuludest ja investeerimistegevuse väljaminekutest tegevusalade lõikes on esitatud eelarve täitmise lisas (vt lk 12–14). Põhitegevuse kulude osas on see osaliselt võrreldav lisas 18 esitatud andmetega, välja arvatud põhivara amortisatsiooni osa. Põhitegevuse kulude ja investeerimistegevuse väljaminekute jaotust tegevusvaldkondade lõikes tervikuna illustreerib joonis 3.



Joonis 3. Vormsi valla 2025. aasta tegelikud põhitegevuse- ja investeerimistegevuse kulud võrreldes planeeritud kuludega tegevusvaldkondade lõikes, eurodes

Enim kulusid tehti majanduse valdkonnas ning sealhulgas oli oluline maht spordihoone ehitusega seotud investeeringukuludel. Hariduse valdkonna kulud moodustasid 19% ja valitsussektori kulud 10% kõigist eelarvelistest kuludest. Hariduse valdkonna personalikulude osakaal moodustas 50% kõigist personalikuludest ning majandamiskulude osakaal 29% kõigist majandamiskuludest. Valitsussektori personalikulude osakaal moodustas 29% kõigist personalikuludest ning majandamiskulude osakaal 9% kõigist majandamiskuludest. Detailsem ülevaade tegevuskulude mahtudest aruandeaastal tegevusvaldkondade lõikes on esitatud lisas 18.

Reservfondi aruandeaastal ei kasutatud.

MAJANDUSAASTA ARUANDE ALLKIRI

Vormsi valla 2025. aasta majandusaasta aruanne koosneb tegevusaruandest ja raamatupidamise aastaaruandest.

Majandusaasta aruande on koostanud Vormsi Vallavalitsus.

Majandusaasta aruande juurde kuulub sõltumatu vandeaudiitori aruanne ning Vormsi Vallavalitsuse protokolliline otsus aruande heakskiitmise kohta.

/allkirjastatud digitaalselt/

Erki Savisaar
vallavanem