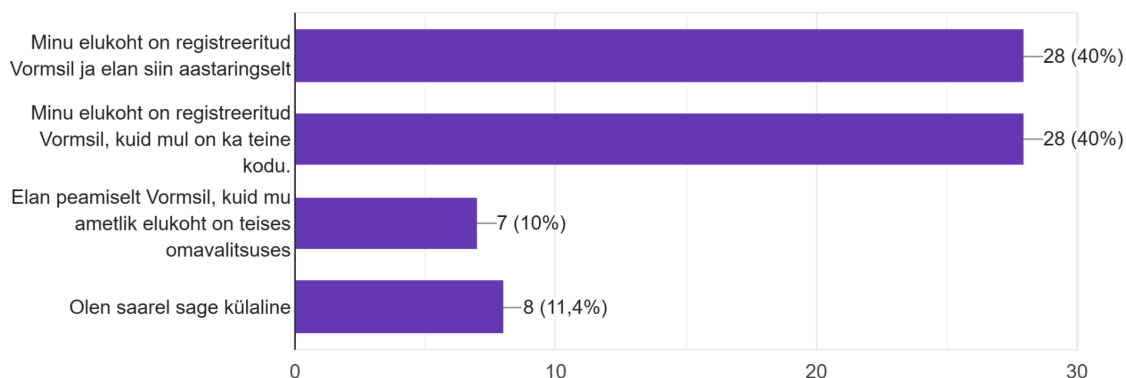


Vormsi elanike rahulolu uuring 2025

Perioodil 2025. aasta juunist kuni augustini viidi läbi küsitlus, mille eesmärgiks oli saada ülevaade Vormsi saare elanike rahulolust kohaliku omavalitsuse avalike teenuste ja elukeskkonnaga. Uuringu tulemused annavad väärtusliku sisendi Vormsi Vallavalitsusele, aidates planeerida tegevusi, mis vastavad kogukonna vajadustele. Samuti annab küsitlus võimaluse hinnata seniste tegevuste efektiivsust ning tagada kvaliteetsete ja kergesti ligipääsetavate avalike teenuste jätkusuutlik pakkumine väikeses ja eraldatud kogukonnas nagu seda on Vormsi saar. Küsitlusele vastas kokku 79 isikut. Mehi ja naisi oli vastajate seas võrdselt. Ettepanekud, parandusvõimalused ja soovitused on koondatud umbisikulistena septembris 2025.

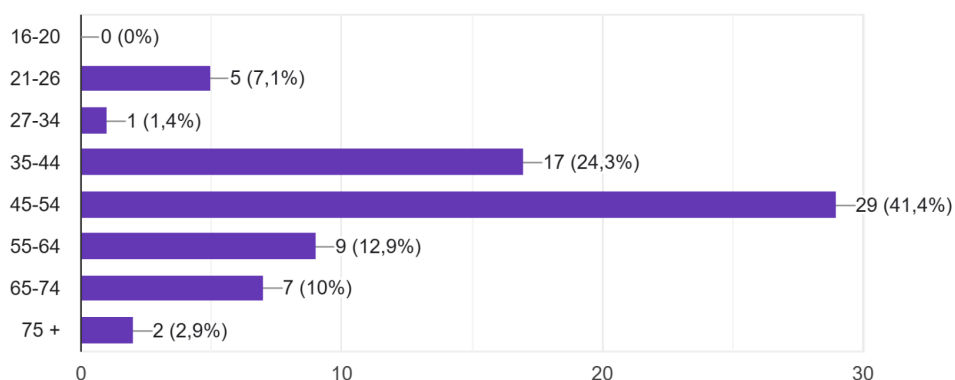
Kuidas olete Vormsiga seotud?

70 vastust



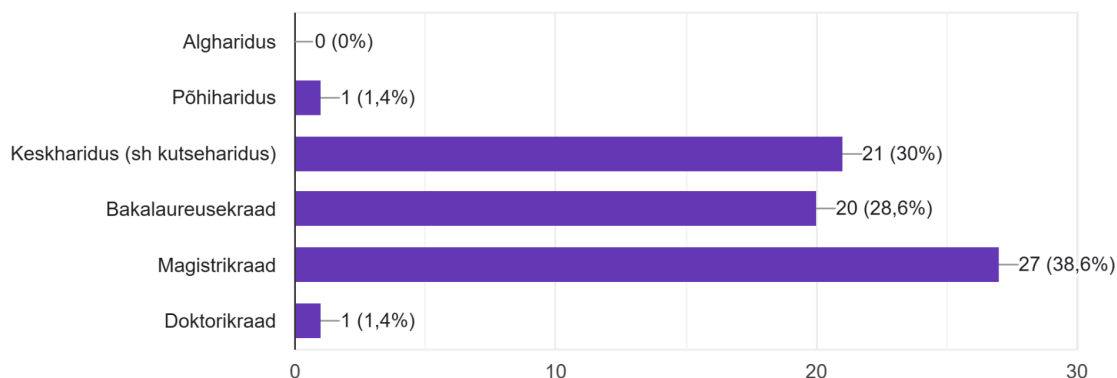
Kui vana te olete?

70 vastust



Milline on kõige kõrgem haridustase, mille olete omandanud?

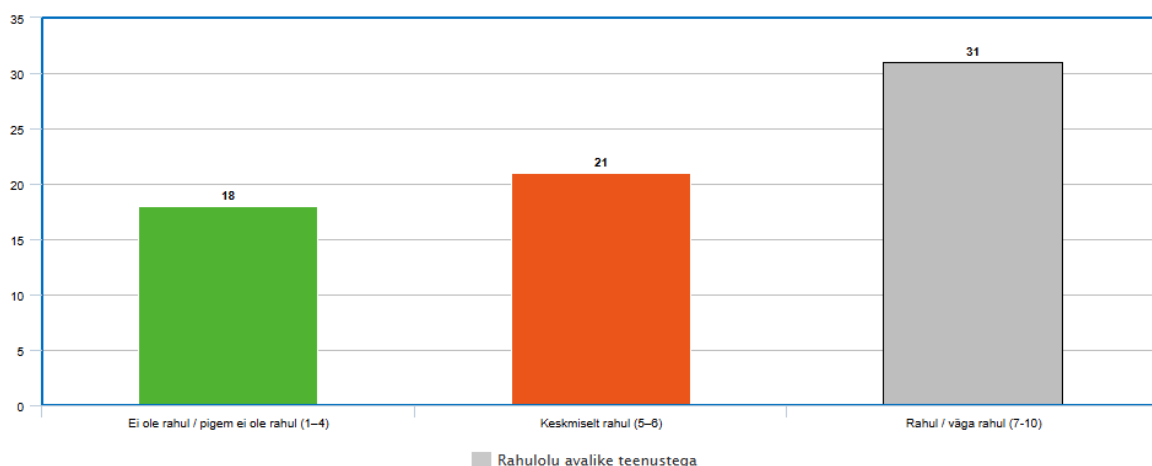
70 vastust



AVALIKUD TEENUSED

1. Rahulolu avalike teenustega

Vastajaid kokku 70: 18 in (26%), 21 in (30%) ja 31 in (44%).



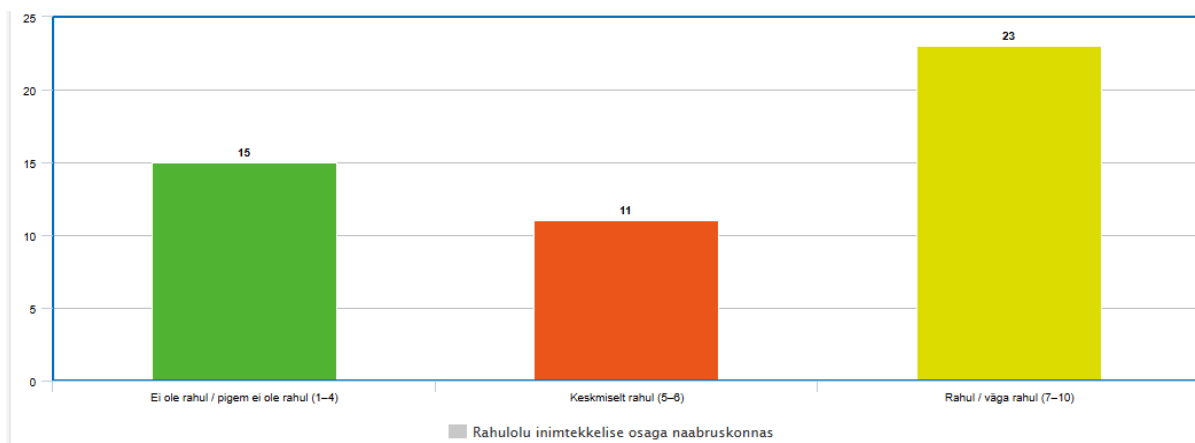
Ettepanekud paremaks korralduseks:

- Vormsile ei tulda lihtsalt niisama, vaid saarega kasvatakse ajapikku kokku. Selle protsessi juhtimiseks on vaja teadlikult tegutseda.
- Praegu puudub teenuste vahendus, mis võimaldaks kasutada torumeeste, elektrikute, ehitajate, maalrite ja aednike abi.
- Kohaliku omavalitsuse ühendamise mõne mandri omavalitsusega looks kogukonna ühiste huvidega.
- Suurem omavalitsus suudaks pakkuda kvaliteetsemat avalikku teenust.
- Alternatiivina võiks valla struktuuri jätta ainult neli ametikohta: vallavanem, sekretär, referent ja sotsiaaltöötaja, ülejäänud teenused tuleks sisse osta pädevatelt teenusepakkujatelt.

- Teede seisukorda tuleb parandada, võtta kõik teed valla registrisse ning kehtestada vajalikud servituudid.
- Ehitusplaneerimises on veel pikk tee minna. Saare planeerimisel kaldutakse tugevalt rohelise ja ajaloolise säilitamise poole ning uusi arenguid ei soosita, kuid selline lähenemine ei ole jätkusuutlik.
- Pürksi küla Noarootsis on näide, kus uus ja vana on oskuslikult kokku sobitatud. Kui soovijaid eirata – kuigi sisse registreerimisega kaasnev tulumaks aitaks parandada valla eelarvet – siis kaotab saar.
- Jäätmejaam peab olema igapäevaselt kasutatav.
- Sadamas tuleb kohalikele kehtestada soodustused väikelaevadele.
- Oluline on tagada ligipääs pädevatele ja haritud spetsialistidele erinevates valdkondades.
- Praegune suhtumine on sageli „kuidas ei saa“, kuid keskenduda tuleb sellele, „kuidas saab“.
- Teede hooldust ja arendust ei tohi jätta tahaplaanile.
- Otsida tuleb lahendusi, mitte põhjendusi, miks midagi teha ei saa.
- Kogukondlikku sidusust tuleb tugevdada ning püsielanike elu- ja toimetuleku tingimusi toetada.
- Tagada tuleb, et vajalik info oleks kõigile kergesti kättesaadav.
- Teeolusid peab paremini hooldama ja jälgima.
- Vormsi igapäevaelu juhtimisse ei tohiks kaasata inimesi, kes siin püsivalt ei ela, sest sageli ei mõisteta kohalikku konteksti ning ei arvestata, mis sobib ja mis mitte.
- Brändingu projekt sobib ellu viia pigem mujal, näiteks Kalamajas või Viimsis.
- Kohaliku omavalitsuse tasandil on vaja senisest rohkem ja avatult suhelda kogukonnaga.

2. Rahulolu inimtekkelise osaga naabruskonnas

Vastajaid kokku 50: 16 in (32%), 11 in (22%) ja 23 in (46%).



Parandusettepanekud Vormsi elukeskkonna ja avaliku ruumi arendamiseks:

1. Sadamad ja merelise keskkonna arendamine

- Sviby sadam tuleb muuta kasutajasõbralikumaks, arvestades nii meresõidu nautijaid kui ka külalisi.
- Puudub korralik paadi vette laskmise koht, prügikastid, avalik tualett ja võimalus paatide hoiustamiseks vees.
- Parkimisala ei vasta enam elanike ja külastajate vajadustele.
- Sadama ümbruse ilme ja funktsionaalsus vajavad parandamist, sealhulgas piknikuala rajamist.
- Investeeringuid tuleb suunata ka väljapoole sadamat ja Hullo keskuse piirkonda.

2. Teeolud ja ühendused

- Borrby tee on aastaid olnud kriitilises seisus, kuigi seda on lubatud parandada. Tee on oluline nii rasketehnika kui ka ranna külastajate jaoks.
- Kerslinina tee muldkeha on pidevalt halvas seisukorras, vahel muutub liikumine peaaegu võimatuks.
- Valla teedesse tuleb võtta ka need külateed, kus on vähemalt kolm elamut.
- Taastamist ja hooldust vajavad ajaloolised rattateed ja jalgrajad, mis ühendasid rannaäärseid külasid.

3. Hullo kui saare “pealinna” arendamine

- Hullo sissesõit jätab lohaka ja inetuse mulje, see ei sobi saare visiitkaardiks.
- Valla ja kinnistute omanike vahel tuleb leida kokkulepe sissesõidu ala kujundamiseks ja korrastamiseks.
- Nõukogudeaegsed angaarid ja mahajäetud tööstushooned tuleb lammutada ning ala haljastada.
- Lagunenud hoonete omanikega tuleb saavutada kokkulepped hoonete müügiks või korrashoiuks.
- Hullo keskuse hooned vajavad korrastamist ning piirkonda võiks rajada korraliku piknikuala.
- Avalikud teenused, poed, post ja esmatarbekaubad peavad olema maksimaalselt 1,5 km raadiuses.

4. Avalik ruum, loodus ja puhkealad

- Saarel on liiga vähe telkimisalasid ning mereäärsed puhkealad ei ole sageli kättesaadavad, kuna rannad on eramaade tõttu suletud.
- Avalikke puhkealasid (lauad, toolid, lõkkekohad jms) on ebapiisavalt.
- Hooldust vajavad ajaloolised matkarajad ja loodusobjektide juurdepääsuteed.
- Natura 2000 alade ja keskkonnanohiu teavitustöö vajab suuremat tähelepanu.
- RMK ja eramaade tähistamine peab olema korrektne, liigset eramaade sildistamist tuleb vältida.

5. Heakord ja elukeskkond

- Rohkem tähelepanu vajab üldine heakord: niitmata hoovid, räämas majad ja hooletusse jäetud kinnistud.
- Kinnistute hooldus ja korrashoid vajavad paremat järelevalvet ja selgemat regulatsiooni.
- Mahajäetud hoonete taaselustamist saab soodustada maamaksu tõusu või sunniraha kaudu.
- Vallale kuuluvad alad külades tuleb korrastada.

6. Loomapidamine ja ohutus

- Suuremõisas esineb probleeme ründavate koduloomadega, mis ohustavad turvalisust ja avalikku korda.

7. Valgustus ja turvalisus

- Avaliku valgustuse võrgustikku tuleb laiendada, eriti tihedama asustusega piirkondades ja külavaheteedel.

8. Arhitektuur ja ehituspoliitika

- Saare hoonete arhitektuurne ilme on kehv – ehitamisel ei saa lähtuda ainult katusekalde reeglist.
- Vajalik on terviklikum lähenemine hoonestusele, mis arvestab saare miljööd ja ajalugu.

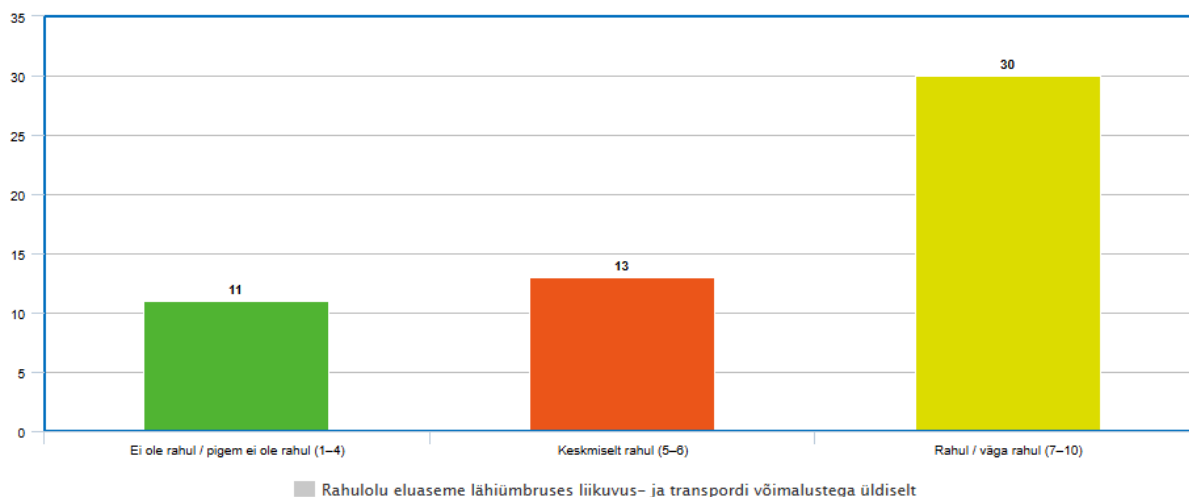
9. Kogukondlik areng ja koostöö

- Külaseltside rolli tuleb rohkem toetada, eriti avaliku ruumi arendamisel.
- Rohkem tuleb panustada kogukondliku tegevuse ja koostöö edendamisse.

LIKUVUS JA TRANSPORT

1. Rahulolu eluaseme lähiümbruses liikuvus- ja transpordi võimalustega üldiselt

Vastajaid kokku 54: 11 in (20%), 13 in (24%) ja 30 in (56%).



Ettepanekud ja tähelepanekud seoses transpordi, teede ja liikumisvõimalustega Vormsi saarel:

1. Ühistransport ja bussiliiklus

- Borrby külas asub bussipeatus, kuid bussiliiklust ei toimu isegi ettetellimisel. Seetõttu puudub külas ligipääs avalikule transpordile.
- Mitmetes külates ei ole bussiliiklust üldse ning liikumine on võimalik vaid isikliku transpordiga.
- Liinibuss peab teenindama kõiki praamiväljumisi ja saabumisi.
- Bussiliiklus tuleb korraldada vastavalt nõudlusele, pakkudes võimalust igapäevaseks hommikuseks ja õhtuseks liikumiseks.
- Nõudepõhise transporditeenuse toimimine kogu saarel vajab parendamist.
- Spordihoonde rajamine suurendab vajadust regulaarse ja ligipäätava ühistranspordi järele.
- Transpordiinfo on kohati asjakohane ja toimiv, kuid vajab täiustamist.

2. Praamiliiklus

- Praamiliiklus peab olema tihedam, eriti suveperioodil.
- Tihedam ühendus mandriga toetab majutust, toidlustust, kaubandust, turismi ja teisi teenindussektoreid.
- Kõik liinibussid peavad olema ajastatud vastavalt praamide saabumisele ja väljumisele.

3. Teede seisukord ja hooldus

- Valla teede üldine seisukord on halb – osadel teedel ei ole hooldust tehtud aastakümneid.
- Kruusateede korrashoid vajab rohkem tähelepanu, sh sagedasemat greiderdamist.
- Talvine lumelükkamine peab olema paremini korraldatud, liikuma peavad saama ka jalakäijad ja lapsevankritega liiklejad.
- Möödunud talvel toimus areng, kuid järjepidevus on hädavajalik.
- Tee servad vajavad regulaarset niitmist ja hooldust.
- Servituutide puudumine mõnes piirkonnas takistab teehoiutööde tegemist.

4. Liiklusohutus ja kiirusepiirangud

- Küläsüdametes tuleb kiirusepiiranguid paremini jõustada, sh lamavate politseinikega.
- Kiirust tuleb mitmes piirkonnas rohkem piirata, eriti elamute läheduses.
- Külades ja elurajoonides tuleb tagada rahulik ja ohutu liikluskeskkond.

5. Parkimine ja ligipääs teenustele

- Kaupluste ja teenindusasutuste ümbruses vajab parkimiskorraldus parandamist.
- Avalikele teedele pääsemine on raskendatud, kui servituute pole seatud ja teed on hooldamata.

6. Muu liikumisvõimaluste ja teenuste kättesaadavus

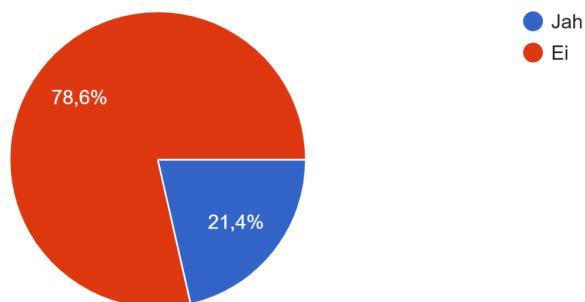
- Saarel peab olema lihtne võimalus kasutada taksoteenust (tellimuse alusel või rakenduse kaudu).
- Kuigi eelistatakse isiklikku autot, peavad alternatiivid olema olemas ja toimivad.

2. Ühistranspordi kasutamine saarel liikumiseks

Vastajaid kokku 70: 55 in (79%) vastasid ei, 15 in (21%) vastasid jah.

Kas kasutate saarel liikumiseks ühistransporti? (vastake ka siis, kui kasutate ühistransporti lisaks muudele liikumisviisidele: jalgsi, autoga, rattaga)

70 vastust



3. Piirangud ühistranspordi kasutamisel

| Väide (üks vastaja võis valida mitu varianti) | Antud vastuste arv |
|---|--------------------|
| Ühistransport käib liiga harva või sõiduplaan ei sobi ajaliselt | 73 |
| Ühistranspordiga liikumine võtab liiga palju aega | 38 |
| Ühistranspordiga on ebamugav ja keerulisem liikuda kui teiste transpordivahenditega | 34 |
| Peatus asub liiga kaugel | 26 |
| Teekond peatuseni on ebameeldiv | 9 |
| Ühistransport ei liigu sobival marsruudil | 11 |
| Ühistransport on liiga kallid | 1 |
| Miski ei häiri/piira | 28 |

Ettepanekud ja tähelepanekud Vormsi ühistranspordi arendamiseks:

1. Nõudepõhine ühistransport

- Ühistransport tuleb korraldada rohkem nõudepõhiselt, arvestades tegelikke liikumisvajadusi ja kasutajate paiknemist.
- Nõudeliinide peatuste kaugus peab olema sobiv ka algklassiealistele lastele, kes liiguvad jalgsi kooli.
- Tellimuspeatuseid saab kasutada etteteatamise alusel, et tagada paindlikkus ja efektiivsus.

2. Liinivõrgu ja graafiku kättesaadavus

- Ühistranspordi info peab olema kergesti leitav ja mugavalt kasutatav nii digikanalites kui ka füüsiliselt külades.
- Bussiaegade ja peatuskohtade leidmine peab olema lihtsam.
- Mõnel juhul on lähim bussipeatus elukohast liiga kaugel, mistõttu puudub praktiline ligipääs ühistranspordile.
- Liikumisvõimalus peab olema kõigist küladest kõikidele praamidele ning tagasi koju – vastavalt tegelikule nõudlusele.

3. Kasutusmugavus ja vajadus

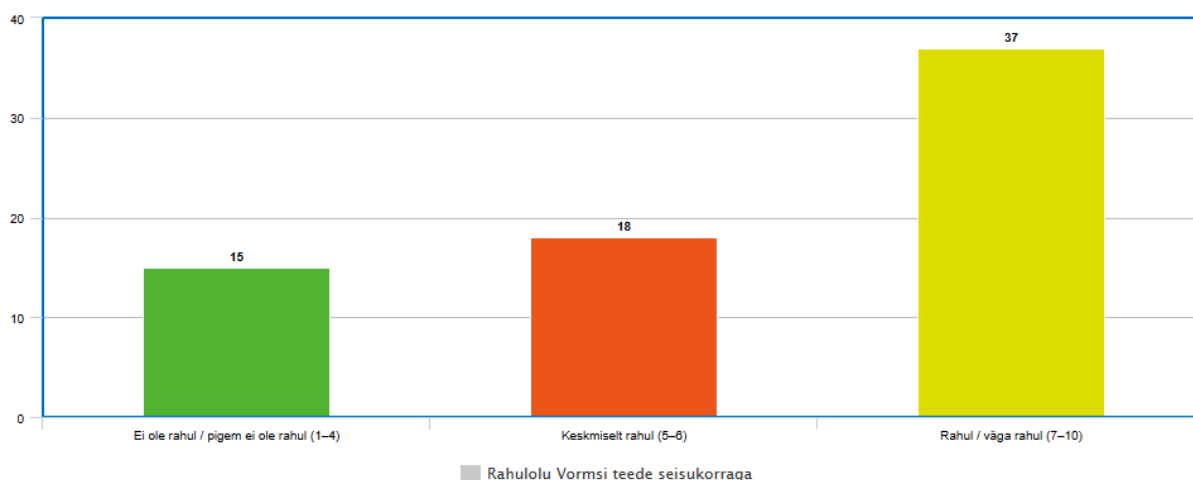
- Ühistranspordi kasutamist ei soodustata ega propageerita; puuduvad tegevused, mis motiveeriksid kohalikke seda eelistama.
- Mitmete inimeste jaoks puudub ühistranspordi vajadus, sest kasutatakse isiklikku sõidukit või olemasolevaid lahendusi ei saa kasutada.
- Isegi soovi korral ei ole ühistransporti võimalik kasutada, kui see ei ole kättesaadav.

4. Praamiliikluse roll

- Tuleb otsustada, kas praamiliiklus on osa ühistranspordist. Kui jah, siis peab ka ühenduste korraldamisel sellele vastavalt lähenema.
- Kui praamiliiklus on ühistranspordi osa, peab olema tagatud katkematu liikumisvõimalus saarelt ja saarele tagasi nii jalgsi liikujatele kui ka neile, kes ei kasuta isiklikku transporti.

4. Rahulolu Vormsi teede seisukorraga

Vastajaid kokku 70: 15 in (21%), 18 in (26%) ja 37 in (53%).



Ettepanekud ja tähelepanekud Vormsi teede seisukorra ning hoolduse kohta:

1. Teeavatus ja õiguslik staatus

- Borrby tee ja Östery tee tuleb kuulutada avalikuks kasutuseks, et tagada seaduslik ligipääs ja võimalus nende teede korrashoiuks valla poolt.

2. Teede seisukord ja remont

- Paljud valla teed on halvas seisukorras ja vajavad remonti.
- Eriti kehvast seisust on Borrby tee, Rumpo tee, Kerslinina tee, Hosby tee ja Hullo–Rumpo tee.
- Hullo–Rumpo tee on aastaid olnud täis löökauke ning vajab kapitalset remonti.
- Vähemalt osa teid, sh Borrby tee, tuleb viia mustkatte või kõvakatte alla – esmaseks eesmärgiks võiks olla vähemalt 3 km tolmuvaaba teed.
- Teetööd tehakse sageli valel ajal ja valesti:
 - ei järgita kallete nõudeid,
 - löökauke täidetakse sobimatu materjaliga,
 - sadevee äravool on puudulik.
- Teeperved tuleb kujundada nõrgusaks, et tagada vee imbumine.
- Kruusateede hooldus ei järgi standardeid, mistõttu teekate laguneb kiiresti.

- Lai rahulolematuse valitseb kruusateede üldise seisukorra ja hoolduse kvaliteedi üle.
- Rumpo ja Borrby teed on korduvalt välja toodud kui probleemsed, mille puhul tuleb kiiresti tegutseda.

3. Kruusateede hooldus ja greiderdamine

- Kruusateid tuleb greiderdada tihedamalt ja vastavalt vajadusele, eriti märgadel või vihmastel perioodidel.
- Suvisel ajal peab greiderdamine toimuma vähemalt kord kuus, et tagada sõidetavus.
- Hoolduse käigus tuleb kasutada sobivat kruusamaterjali ja vajadusel vedada kruusa teedele, mis on ainus ligipääs kodudele.

4. Raskeveod ja metsaveo mõju

- Metsaveod ja muud raskeveod on mitmete teede seisukorda oluliselt halvendanud.
- Riigiteed meenutavad kohati pesulauda ning tekitavad ohtu ja kahjustusi sõidukitele.
- Metsavedajad ja raskeveose korraldajad peavad vastutama nende teede eest, mida nad intensiivselt kasutavad.
- Kui ärimudel ei võimalda teede korrastamist, tuleb kaaluda tegevuse ümberhindamist, sest avaliku infrastruktuuri kahjustamine ei tohi olla lubatud.

5. Tolmuvabad ja kõvakattega teed

- Saarel on liiga vähe tolmuvasid teid; mustkatte või kõvakatte lahendused peavad katma vähemalt tihedama liiklusega lõigud.
- Kõvakattega tee on ainus, millega saab rahul olla – pinnaseteed on alla igasugust arvestust.
- Vajalik on asfalttee rajamine Borrbysse, mis parandaks elukeskkonda ning turismi- ja logistilisi võimalusi.
- Osade kõvakattega teede seisukorda saab hinnata heaks.

6. Teeäärte hooldus ja liiklusohutus

- Kurvilistel teedel tuleb teeääred võsast puhastada, et tagada parem nähtavus ja ohutus.
- Teeäärne hooldus ja niitmine peab olema korrapärane.
- Teedele ei tohiks paigaldada lamavaid politseinikke, sest need kahjustavad rasketehnikat ja haagisega sõidukeid (nt paadikärusid).

7. Kohalik ehitusmaterjal ja ressursid

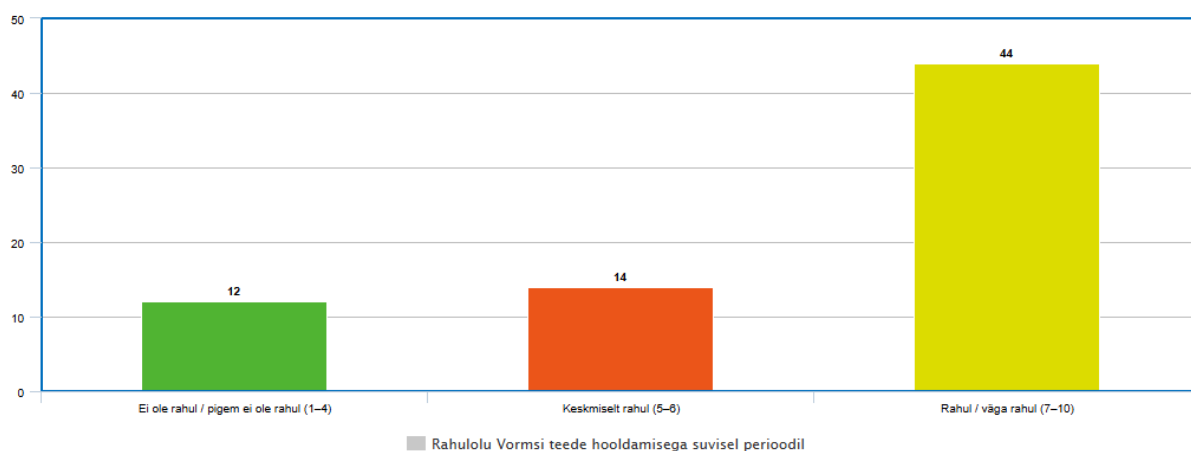
- Saarele on vaja rajada kohalik kruusa- või paekivikarjäär, et vältida kalli täitematerjali transporti mandrilt.
- Kohalik karjäär toetaks nii teehoidu kui ka ehitustegevust.

8. Talihooldus ja prioriteedid

- Talvine teehoole peab olema prioriteet.
- Tagada tuleb ligipääs mitte ainult autodele, vaid ka jalakäijatele ja lapsevankritega liiklejatele.
- Viimastel talvedel on olnud parendusi, kuid vajalik on jätkusuutlik lahendus.

5. Rahulolu Vormsi teede hooldamisega suvisel perioodil

Vastajaid kokku 70: 12 in (17%), 14 in (20%) ja 44 in (63%).



Kogukonna ettepanekud ja ootused Vormsi suvise teehoole parandamiseks:

1. Greiderdamine (hööveldamine)

- Greiderdamine peab toimuma tihedamalt ja paindlikumalt, eriti vihmase suve või niiske ilma korral.
- Eelistatud on vajaduspõhine hooldus, mitte jäik graafik.
- Greiderdamine tuleb teostada kevaditi kohe pärast kelta sulamist ja sügisel enne külmade tulekut, kui teekate on niiske ja hästi töödeldav.
- Kuival ajal greiderdamine on lubamatu, sest see rikub teekatte struktuuri ja kiirendab kulumist.
- Tööde käigus tuleb kruusa rohkem tagasi lükata teele ning vajadusel lisada sinna, kus tekivad suured lombid või on tee põhja kulumine suur.

2. Kruusa lisamine

- Mitmel teelõigul on vajalik täiendava kruusa pealevedu, eriti teedel, mis on ainukeseks ligipääsuks kodudele.
- Kohalik kruusa- ja pækivikarjäär aitaks materjalikulu ja logistikat optimeerida.

3. Teeäärte hooldus ja nähtavus

- Teeäärte niitmist tuleb teha tihedamini ja ulatuslikumalt.
- Kurvilistel ja kitsastel teelõikudel on niitmine kriitilise tähtsusega nähtavuse ja liiklusohutuse tagamiseks.

4. Tolmutõrje

- Tolmutõrje peab katma kogu kruusatee ulatuse, mitte ainult üksikuid lõike.
- Tööd tuleb teostada ilmastikuoludega kooskõlas, eriti arvestades niiskustaset.

5. Löökaugud, muhud ja tee kvaliteet

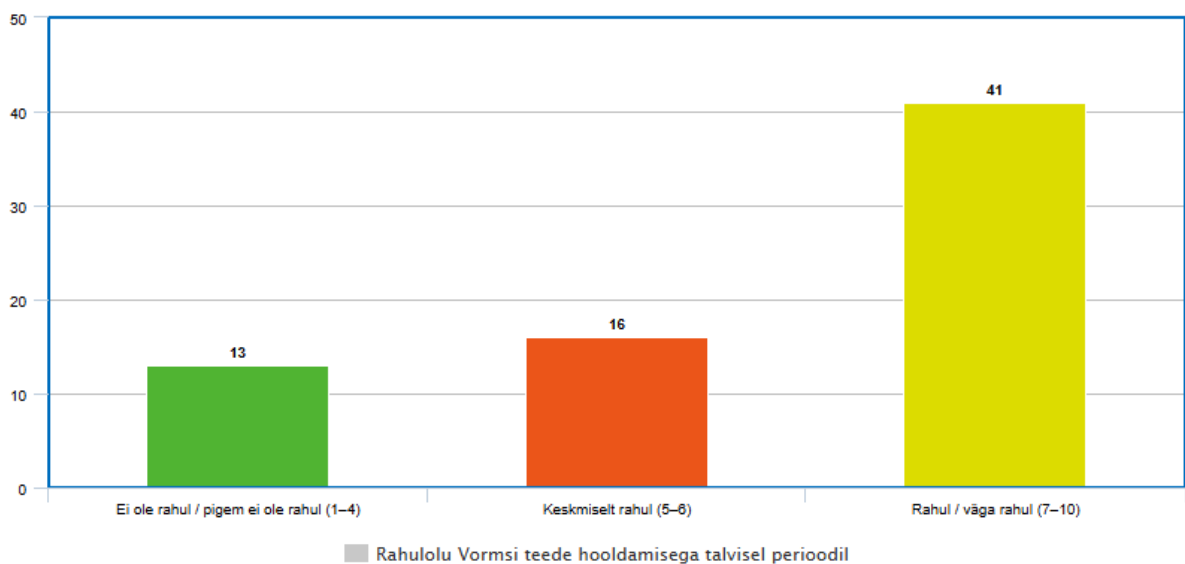
- Tuleb parandada löökaugud ja muhud, kasutades korrektseid tehnilisi lahendusi, mitte ainult sobimatut täitematerjali.
- Soovitatav on teede seisukorra mõõdistamine ja hindamine, et planeerida remondi prioriteete (nt „pesulaua“ tüüpi teekatte parandamine).

6. Kohapealne, püsiv hooldus

- Vajatakse püsivat hooldusmeeskonda kohapeal, kes reageerib kiiresti ja arvestab saare spetsiifikat.
- Tööde sagedust, kvaliteeti ja ajastust tuleb parandada, et tagada tõhus hooldus.

6. Rahulolu Vormsi teede hooldamisega talvisel perioodil

Vastajaid kokku 70: 13 in (19%), 16 in (23%) ja 41 in (59%).



Ettepanekud ja tähelepanekud Vormsi talvise teehoolduse kohta:

1. Üldine rahulolu ja hinnang talihooldusele

- Valla teed on talviti üldiselt hästi hooldatud, võrreldes riigiteedega, mis on sageli kitsalt puhastatud või ebapiisava töötlusega.
- Lumelükkamine toimub regulaarselt ja piirkondlik teehoole üldjoontes „käib küll“.
- Eelmisel talvel oli tunda arengut, eriti lumelükkamise kvaliteedis.

2. Talihoolduse probleemid ja kitsaskohad

a) Libeduse ja turvalisuse probleemid

- Liiklemine on sageli libe ja ohtlik, kuna libedusetõrjet ei teostata ega tagata piisavat teekatte tingimust kõigile liiklejatele.

- Kõrged lumevallid väravate ees ja teepervedel takistavad ligipääsu ning ohutust.
- Jalakäijate ja lapsevankriga liiklejate liikumine on keeruline, mistõttu tuleb hooldust käsitleda laiemalt kui ainult autoliikluse tagamist.

b) Puhastamise sagedus ja ajastus

- Mõnel juhul lükatakse lund liiga tihti, mis ei ole majanduslikult põhjendatud – väikese lume koguse pärast ei ole alati mõistlik tehnika välja saata.
- Vastupidiselt esineb ka liiga pikki viivitusi pärast sademeid või tuisku, mis muudab teed raskesti läbitavaks.
- Mõnel lõigul, nt „kaheksa“ teel, on hooldus ebaregulaarselt teostatud.

c) Kitsalt lükatud teed ja ristmike probleemid

- Teed on tihti kitsalt lükatud, mis raskendab liikumist vastassuunas.
- Ristmikele tekivad suured vaalud, mis ohustavad liiklust ja segavad nähtavust.
- Koduteede ühenduskohtade lumevallid (nt väravate ees) takistavad ligipääsu, mistõttu on raske välja sõita.

d) Suhtlus ja teenuse korraldus

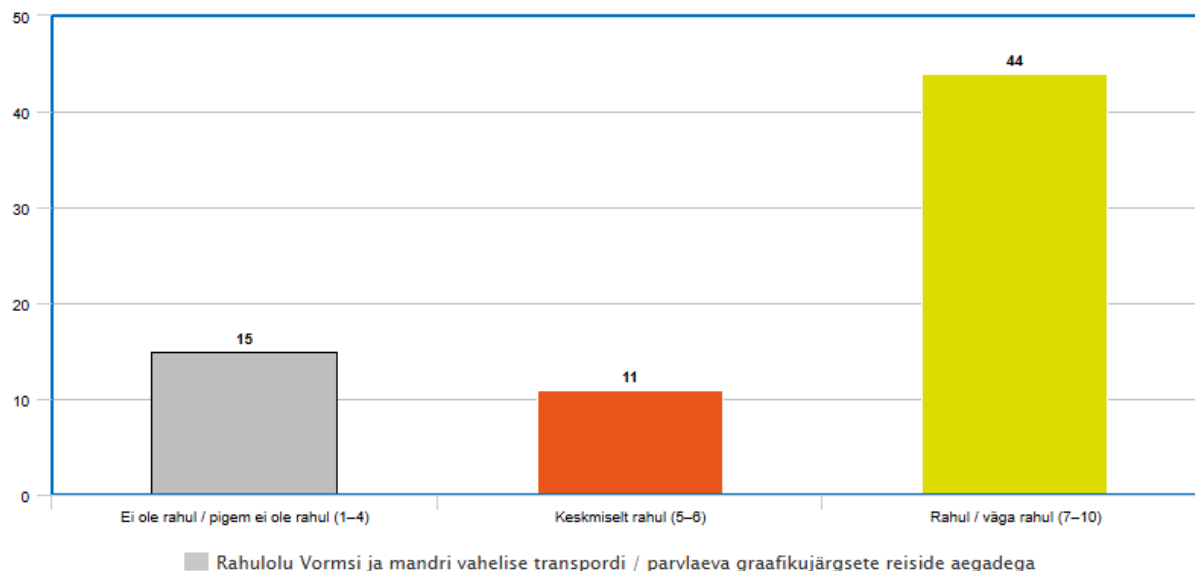
- Töö alustamiseks ei tohi olla vaja oodata luba või kõnet – see ei ole vastuvõetav, eriti hädaolukordades.
- Kiirabi või muu hädaabiteenus ei peaks olema teehoiu tellija.
- Teehoiu hangete tegemine tuleb planeerida õigeaegselt ning elanikke tuleb teavitada, kes hooldust teostab, et ootusi oleks võimalik juhtida.

3. Traditsioonid ja elustiil Vormsil

- Talvist teehoidu tuleks jätkata ilma soolatamiseta, et säilitada Vormsi talvine elustiil (tõukekelgud, suusad, uisud) ja looduslik tasakaal.
- Soola kasutamine libeduse tõrjeks võiks olla keelatud.

7. Rahulolu Vormsi ja mandri vahelise transpordi / parvlaeva graafikujärgsete reiside aegadega

Vastajaid kokku 70: 15 in (21%), 11 in (16%) ja 44 in (63%).



Ettepanekud Vormsi parvlaeva liikluse parandamiseks:

1. Üldised ootused ja rahulolu

- Parvlaevaliiklus üldjoontes toimib rahuldavalt; osade hinnangul on korraldus „väga hästi“ või „tiptop“.
- Vajalik on tihedam ja paindlikum graafik, eriti suveperioodil, nädalavahetustel ja enne riigipühi.

2. Graafiku parandamise soovitused

a) Suveperioodi graafik

- Suvekuudel on vajalik rohkem reise päevas, sealhulgas graafikuväliseid väljumisi sarnaselt Saarte Liinide praktikaga.
- Tihendatud suvine graafik toetab kohalikke ettevõtjaid ja turismisektorit, tagades parema juurdepääsu ja kaubaveo sujuvuse.

b) Nädalavahetused

- Laupäeviti peaks olema lisaks hommikusele väljumisele ka lõunane ja õhtune reis.
- Pühapäeviti võiks Svibyst olla hilisem õhtune väljumine, et võimaldada inimestel pikemalt saarel viibida.
- Nädalavahetuste graafik peab olema tihedam aastaringsest, mitte ainult suvel.

c) Teisipäevane õhtune väljumine

- Teisipäeva õhtuse laeva lisamine aastaringsele graafikule, nii suvel kui talvel, suurendaks ühenduste paindlikkust.

- Teisipäeva ja laupäeva praamiliiklus kõige nõrgem.

d) Hommikune, lõunane ja õhtune reis – stabiilsus iga päev

- Iga päev peaks aastaringselt olema olemas hommikune, lõunane ja õhtune väljumine nii mandrilt kui saarelt.
- Püsiv ja stabiilne graafik lihtsustab elanike ja teenusepakkujate planeerimist ning vähendab segadust.

e) Hilisõhtused väljumised

- Hilisõhtune edasi-tagasi reis võimaldab osaleda kultuuriüritustel ja perekondlikel sündmustel väljaspool tööaega.

3. Teenuse kvaliteet ja toimimine

- Parvlaevade täituvus tekitab probleeme; ühe ettevõtte raskeveokite ette tellimuste arvu tuleks piirata kuus, et tagada ligipääs ka teistele teenusekasutajatele.
- Praami meeskond peab tagama tõhusama autode paigutamise, et mahuks rohkem sõidukeid.
- Graafikust hilinemised (5–10 minutit) võivad põhjustada ühenduste hilinemist, mistõttu tuleb täpsus tagada.

4. Ilmastikust tingitud katkestused ja häired

- Vajalik on vähem tühistamisi ja parem infovahetus reiside muudatustest.
- Reisis jäetakse liiga sageli ära ilmastiku tõttu, pakkumata alternatiivseid lahendusi (nt ajutine graafik, asendusreis).

5. Elanikukeskus ja vajaduste kaardistamine

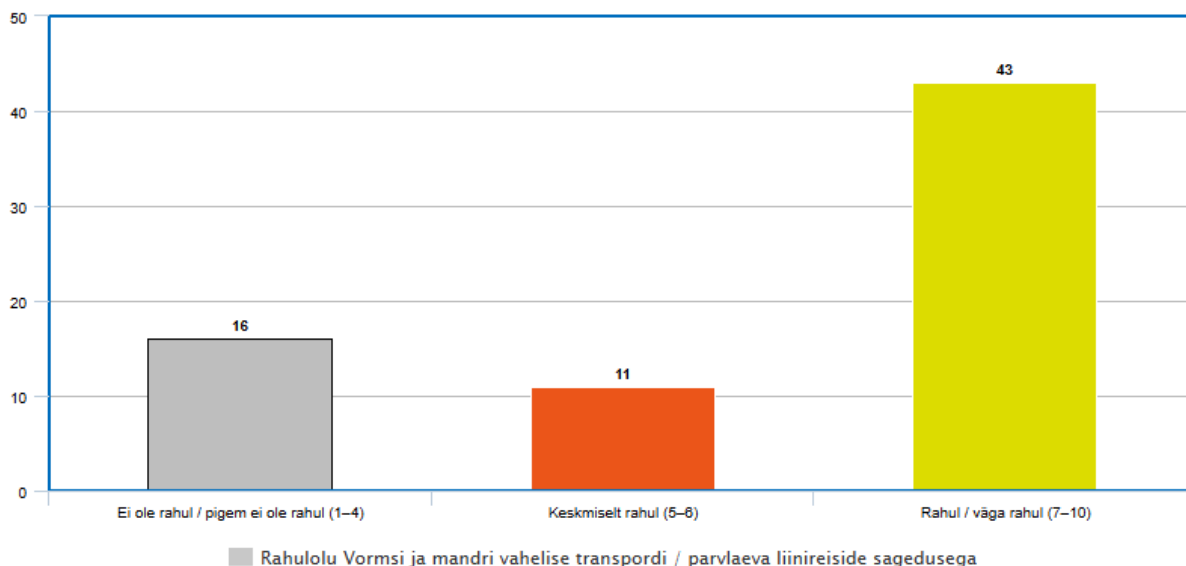
- Parvlaeva liikluse korraldus peab olema rohkem püsielanikele orienteeritud (nt mugavam tagasitulek pühapäeval, kultuuriüritustest osavõtt).
- Soovitav on korraldada eraldi küsitlus kohalike elanike seas, et täpsustada vajadusi ja liiklusmustreid.

6. Toetused ja arenguvõimalused

- Lisareisid vajavad lisa dotatsiooni; kui võimalik, tuleks reiside arvu suurendada.
- Suurema parvlaeva vajadus, eriti tippaajal.
- Broneeringüsteemi tekitada nõ „ootelist“, mis annaks parema ülevaate, millistel aegadel/reisidel on nõudlus suurem. Ootelisolevale isikule laekuks teavitus liinimeetrite vabanemise kohta.

8. Rahulolu Vormsi ja mandri vahelise transpordi / parvlaeva liinireiside sagedusega

Vastajaid kokku 70: 16 in (23%), 11 in (16%) ja 43 in (61%).



Ettepanekud Vormsi parvlaeva liikluse korralduse ja graafiku osas:

1. Üldine rahulolu ja vajadus ümberkorraldusteks

- Reiside arv nädalas on sisuliselt piisav, kuid graafik ei vasta alati elanike tegelikele liikumise vajadustele.
- Probleem ei seisne niivõrd reiside vähesuses, vaid ajastuse, sageduse ja nädalapäevade valikus, mille tõttu jäävad paljud võimalused kasutamata.

2. Soovitused graafiku ümberkujundamiseks

a) Teisipäev – alateenindatud päev

- Lisareis teisipäeviti, eelkõige õhtune väljumine, kehtima aastaringse graafiku osana.
- Teisipäevane graafik on praegu liiga hõre ja ei arvesta saarel elavate inimeste ega teenusepakkujate vajadusi.
- Meeskonna vahetus ei tohiks häirida reiside toimumist.

b) Laupäev – valikute nappus

- Lisada pealelõunased ja õhtused reisirid, eriti talveperioodil.
- Suurendada võimalusi edasi-tagasi sõitudeks ühe päeva jooksul.
- Valikuid on praegu liiga vähe, eriti ühepäevaste külastajate ja sündmustel osalejate jaoks.

c) Reeded ja pühapäevad – graafiku korrigeerimine

- Lisada rohkem regulaarseid väljumisi.

- Parandada ajastust liikumiste tippajal (nt enne ja pärast riigipühi).
- Vältida tühja praami liikumist ühes suunas (nt pühapäeva õhtul Vormsile tagasi).

d) Suve tipphooaeg

- Tippsuviste nädalavahetuste, nt jaanipäeva ajal, lisada täiendavad reisirid nii saarele tulekuks kui lahkumiseks.
- Kaaluda graafikuväliseid lisareise, kui vähemalt 1/3 liinimeetritest on ette broneeritud – paindlik ja vajaduspõhine lahendus.

3. Reiside ja pileti kasutamise korraldus

- Piirata ühe ettevõtte raskeveokite ettetellimiste arvu kuus, et tagada võrdne ligipääs teistele teenusekasutajatele.
- Autosid laeva peal tuleb paigutada tõhusamalt, et ära kasutada kogu laeva mahutavus.

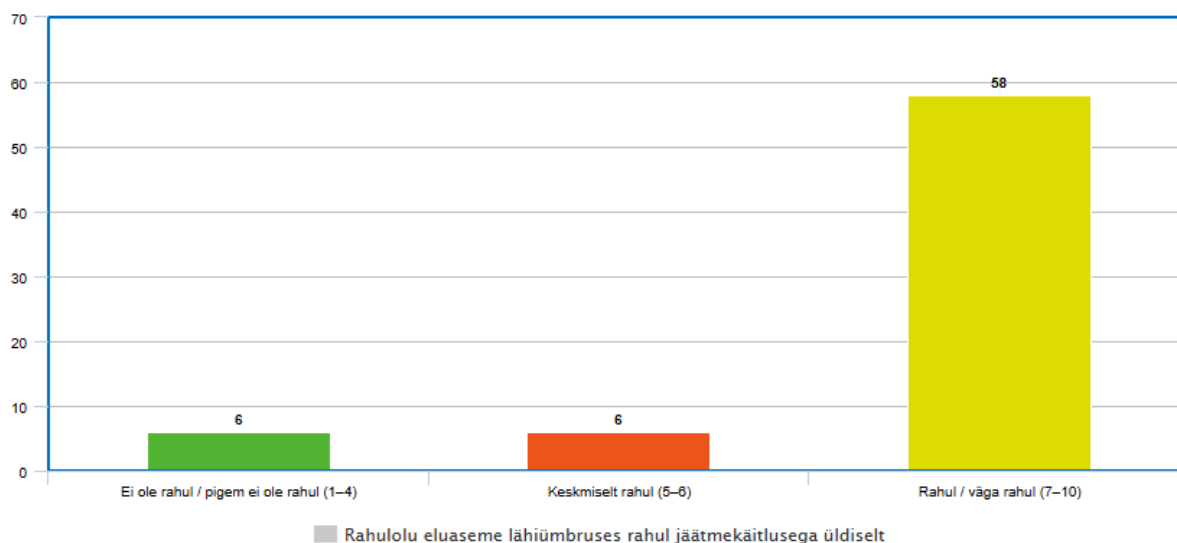
4. Paindlikkus, täpsus ja teeninduse kvaliteet

- Tagada graafikujärgsed väljumised, vältides 5–10-minutilisi hilinemisi, mis võivad põhjustada ühenduste hilinemist.
- Vähem kergekäelisi reiside tühistamisi ilmastiku tõttu, pakkudes alternatiive või asendusgraafikut.
- Lisada vajaduspõhiseid lisareise, eriti kui kogu laev on täis broneeritud.

JÄÄTMEKÄITLUS

1. Rahulolu eluaseme lähiümbruses jäätmekäitlusega üldiselt

Vastajaid kokku 70: 6 in (9%), 6 in (9%) ja 58 in (83%).



Ettepanekud paremaks korralduseks:

1. Jäätmejaama korrastamine

- Jäätmejaama korrastamine on vajalik.
- Vormsil on jäätmekäitlus süsteemid üldjoontes rahuldustpakkuvad ning nende jätkusuutlikkus on oluline. Jäätmejaam peaks olema avatud ööpäevaringselt, tagades pideva ligipääsu.
- Sorteerimise kohta tuleb koostada selged ja arusaadavad juhised.

2. Prügimajade funktsionaalsus ja korrashoid

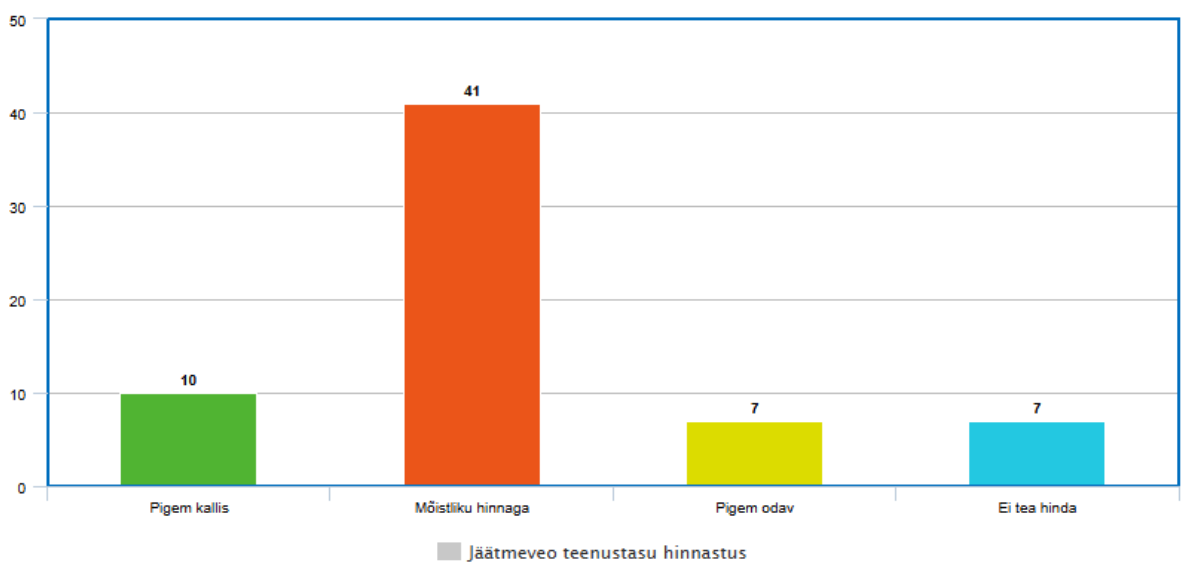
- Prügimajades olevate konteinerite arvu võiks vähendada kahest ühele, et edastada sõnumit: sinna jõuab võimalikult vähe prügi.
- Prügimajad on üldiselt funktsionaalsed, kuid tihti liiga täis, kastid hakkavad haisema ja tekstiili jaoks puudub sobiv koht.
- Prügimajadesse tuuakse sageli sobimatut materjali, mille õige koht on jäätmejaamas.

3. Sorteerimise motivatsioon ja süsteemid

- Tuleks kaaluda süsteemi väljatöötamist, kus sorteeritud prügi eest makstakse märgatavalt vähem kui sorteerimata prügi eest.
- Inimesed Vormsil peaksid sorteerimist tõsisemalt võtma, et parandada jäätmekäitluse efektiivsust.

2. Jäätmeveo teenustasu hinnastus

Vastajaid kokku 65: 10 in (15%), 41 in (63%), 7 in (11%) ja 7 in (11%).



Ettepanekud paremaks korralduseks:

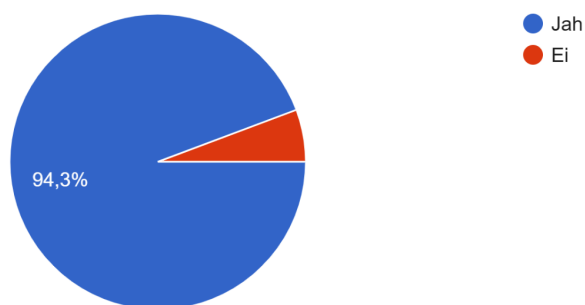
- Vajalik on tasustamise ülevaatamine ja korrastamine, et muuta süsteem õiglasemaks ja arusaadavamaks. Tuleks sõlmida selged jäätmekäitlus lepingud jäätmevaldaja ja jäätmekäitlussüsteemi osapoolte vahel.
- Praegune süsteem on segane, eriti juhul, kui samal aadressil on registreeritud mitu juriidilist isikut.
- Erasisikutele on jäätmeveo teenustasu mõistlik.
- Ettevõtete tasu on sageli oluliselt kõrgem, kuigi nende tegelik jäätmete hulk võib olla väiksem kui erasisikutel.

3. Jäätmete liigiti kogumine

Vastajaid kokku 70: 66 in (94%) vastasid jah ja 4 in (6%) vastasid ei.

Kas kogute oma jäätmeid liigiti (vähemalt ühte liiki segaolmejäätmetest eraldi)?

70 vastust



| Väide (mitu võimalikku vastust) | Antud vastuste arv |
|---|--------------------|
| Biojätmed | 97 |
| Vanapaber | 70 |
| Paber-, kartong-, klaas-, plast-ja metallpakend | 92 |
| Ohtlikud jätmed | 61 |
| Elektroonikajätmed | 42 |
| Ehitusjätmed | 36 |
| Tekstiil | 14 |
| Taara | 1 |
| Segajätmed | 1 |

4. Jäätmete liigiti kogumise motiveeritus

| Väide (mitu võimalikku vastust) | Antud vastuste arv |
|---|--------------------|
| Usaldus, et jäätmed jõuavad uuesti ringlusse | 46 |
| Selgemad juhised | 22 |
| Mugavam teenus | 17 |
| Miski ei pane mind jäätmeid rohkem liigiti koguma | 19 |

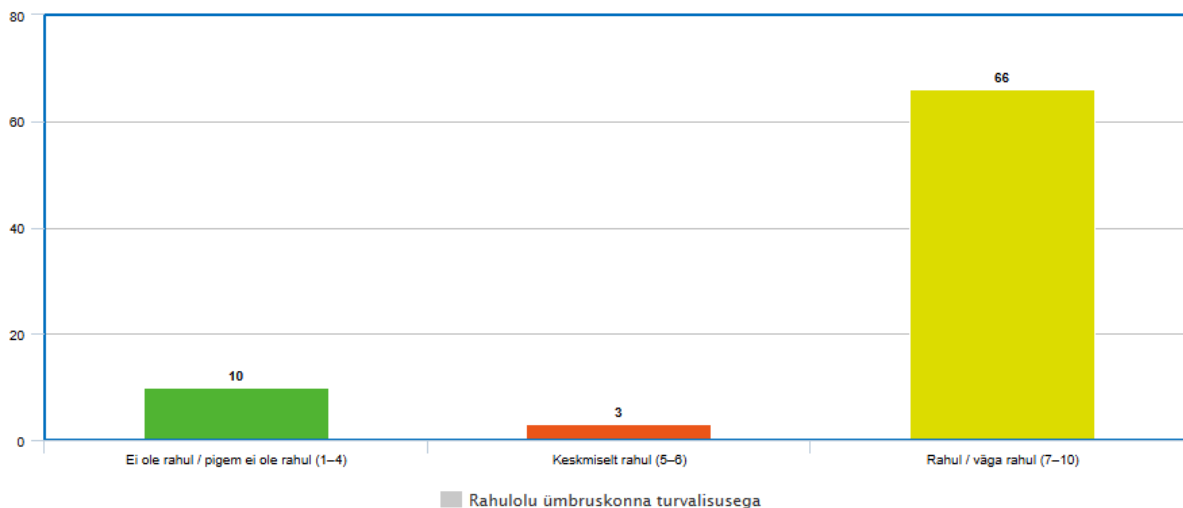
Ettepanekud või mõtted, mis aitaks kaasa jäätmete tõhusamale liigiti kogumisele:

- Töötada välja süsteem, kus sorteeritud jäätmete eest maksab kodanik oluliselt vähem või üldse mitte, võrreldes sorteerimata jäätmetega.
- Kuigi jäätmete eraldi sorteerimine ei ole keeruline, võtab see kodumajapidamises palju ruumi ja on ebamugav, eriti kui jäätmejaam või prügimaja on kaugel.
- Vald võiks toetada praktiliste ja esteetiliselt sobivate süsteemide loomist kodumajapidamistes nii õuealal kui siseruumides.
- Pole mõistlik sorteerida jäätmeid, kui need hiljem kõik koos segamini pannakse.
- Algatada uurimine suurte jäätmekäitluse reeglite rikkumiste suhtes.
- Biojäätmete konteinerid peaksid olema kättesaadavad kõigi külade prügimajades.
- Taaraautomaatide paigaldamine oleks soovitatav.
- Kala raipeid peaks olema võimalik mugavalt ära anda.
- Inimesed oskavad sorteerida, kuid suhtumine vajab parandamist.

KESKKOND JA TURVALISUS

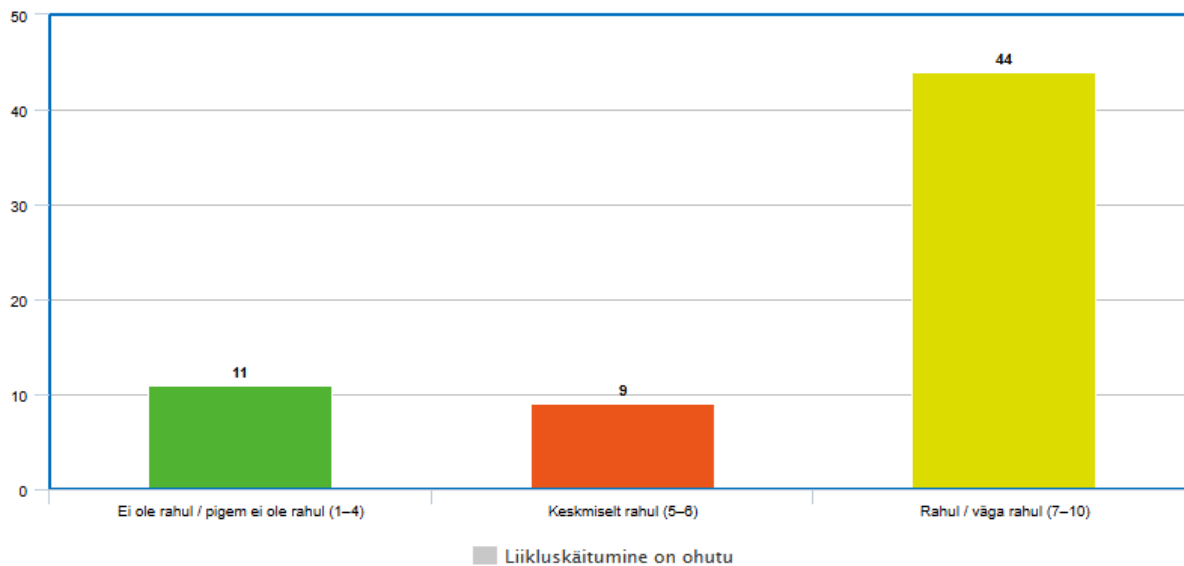
1. Rahulolu ümbruskonna turvalisusega

Vastajaid kokku 79: 10 in (13%), 3 in (4%) ja 66 in (83%).



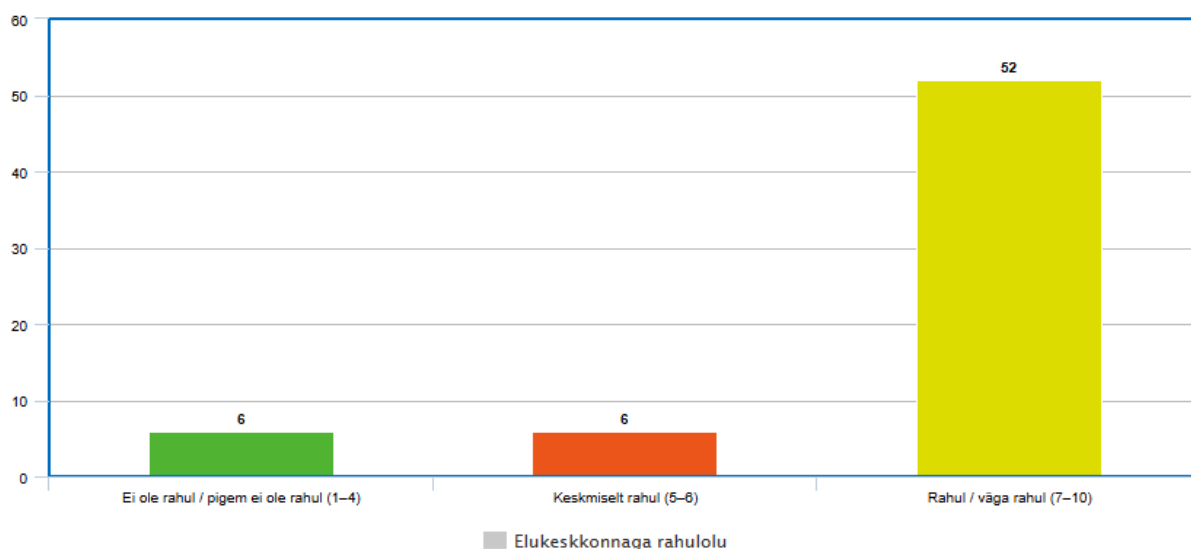
2. Liikluskäitumine on ohutu

Vastajaid kokku 64: 11 in (17%), 9 in (14%) ja 44 in (69%).



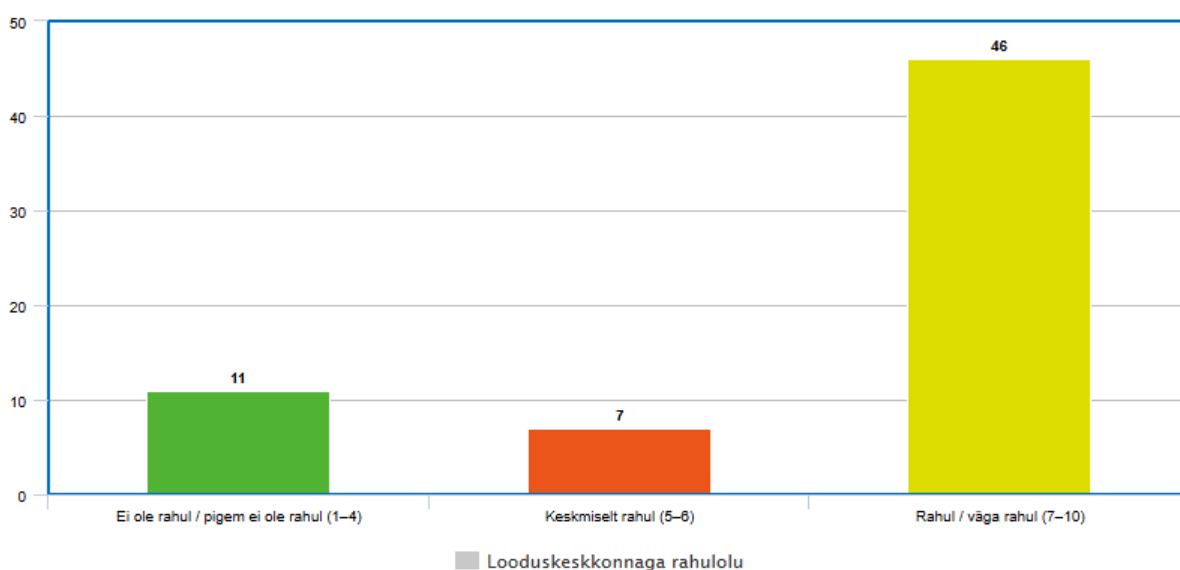
3. Rahulolu elukeskkonnaga

Vastajaid kokku 64: 6 in (9%), 6 in (9%) ja 52 in (81%).



4. Rahulolu looduskeskkonnaga

Vastajaid kokku 64: 11 in (17%), 7 in (11%) ja 46 in (72%).



Vastajad, kes ei ole rahul Vormsi looduskeskkonnaga, töid peamiste murekohtadena välja järgmised teemad:

- Kõige sagedamini mainiti metsade majandamist, sealhulgas liigset lageraiet ja liigirikkuse säilitamisega seotud küsimusi. Samuti on murekohaks ehitustegevus puutumata looduses ja küla piiridest välja ehitamine, mis häirib looduskeskkonna terviklikkust.
- Mitmed vastajad märkisid ka vee-, ranniku- ja pinnasereostuse probleeme ning sõidukite parkimist randa, mis kahjustab loodust ja rannikualad.

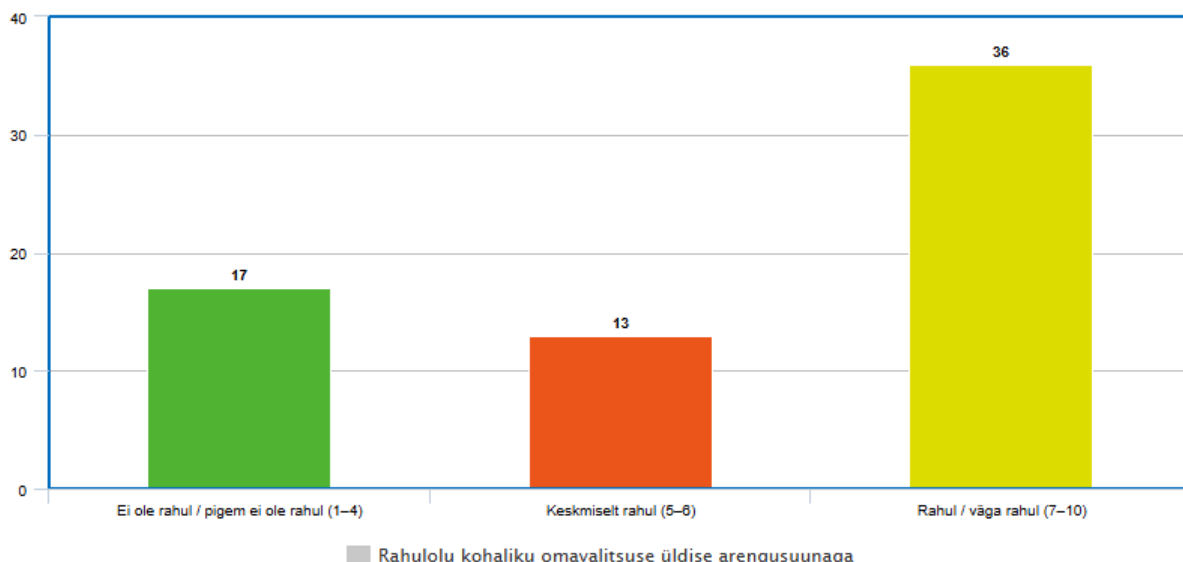
Lisaks tõid mõned esile, et kalavarude taastamisega ei tegeleta piisavalt ning jäätmete ladestamine on probleemiks.

- Mõned vastajad juhtisid tähelepanu niitmise ja kultuurheinamaade majandamisega seotud probleemidele, mis võivad kahjustada mulda ja põhjavett. Samuti mainiti vajadust matkaradade hoolduse järele suvisel perioodil.
- Mõned arvamused puudutasid ka keskkonnahoiu regulatsioonide tasakaalu – osa vastajatest leidis, et keskkonnakaitse on liiga range, piirates inimtegevust ja elamistingimusi saarel.

VALITSEMINE JA ARENG KOHALIKUS OMAVALITSUSES

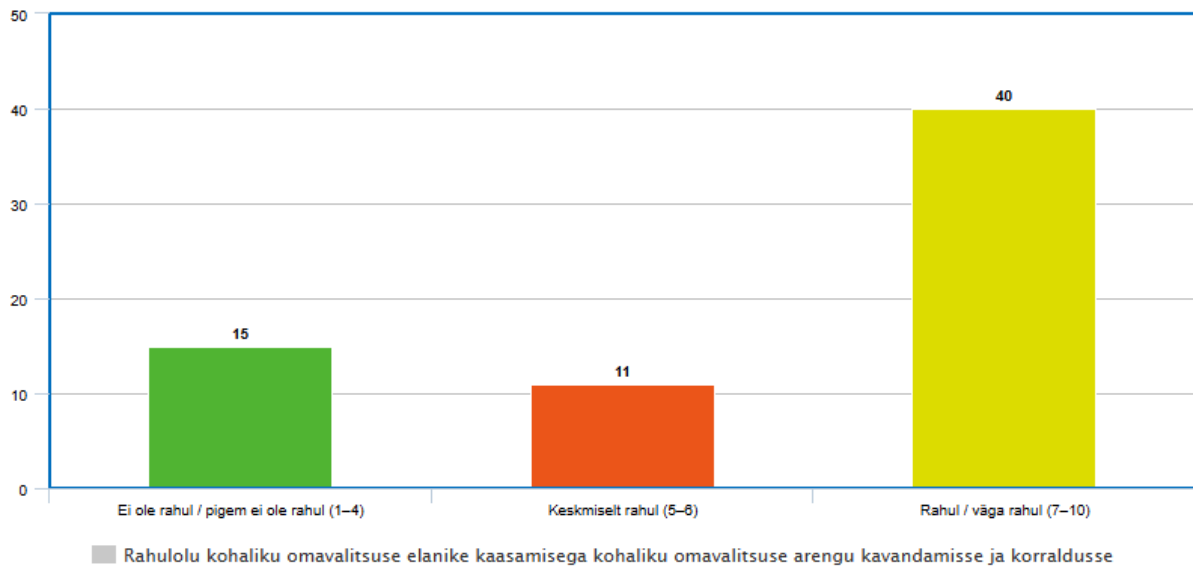
1. Rahulolu kohaliku omavalitsuse arengusuunaga

Vastajaid kokku 66: 17 in (26%), 13 in (20%) ja 36 in (55%).



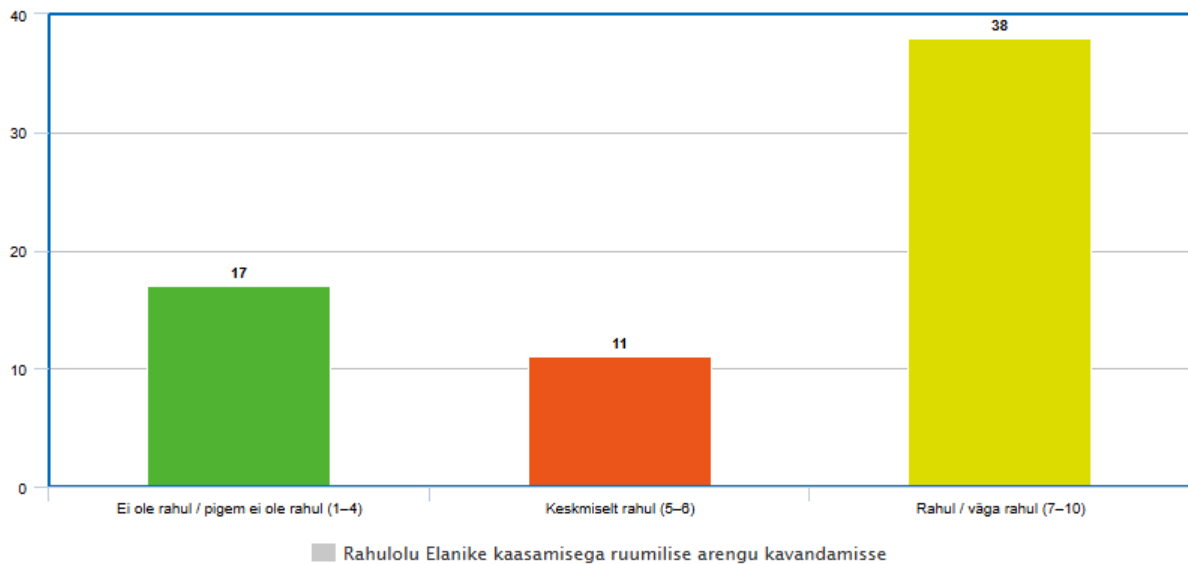
2. Rahulolu kohaliku omavalitsuse elanike kaasamisega kohaliku omavalitsuse arengu kavandamise ja korraldusse

Vastajaid kokku 66: 15 in (23%), 11 in (17%) ja 40 in (61%).



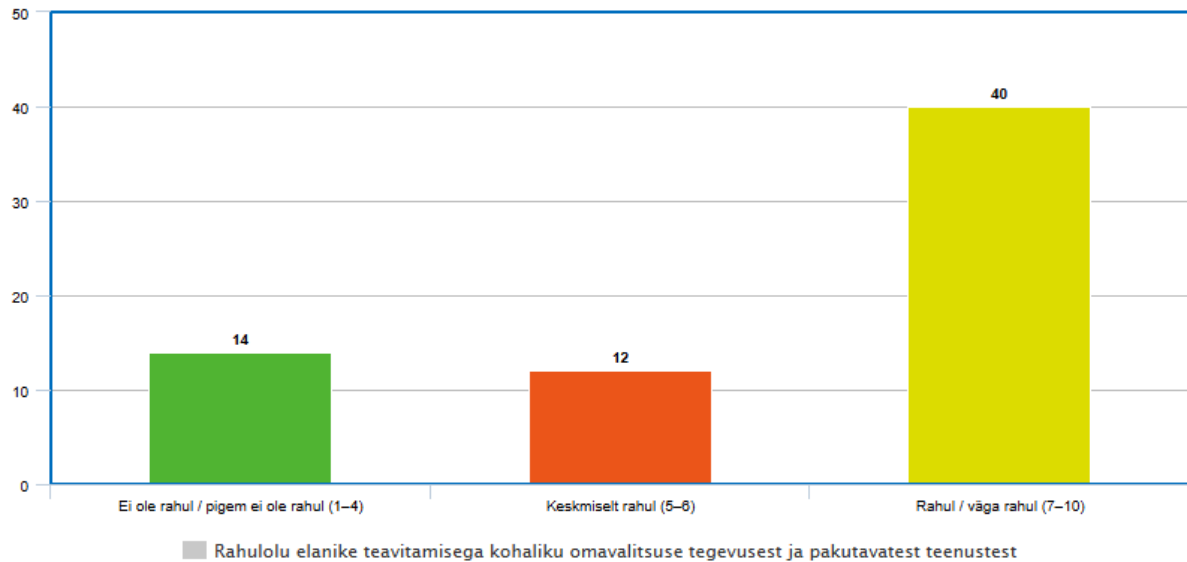
3. Rahulolu elanike kaasamisega ruumilise arengu kavandamise

Vastajaid kokku 66: 17 in (26%), 11 in (17%) ja 38 in (58%).



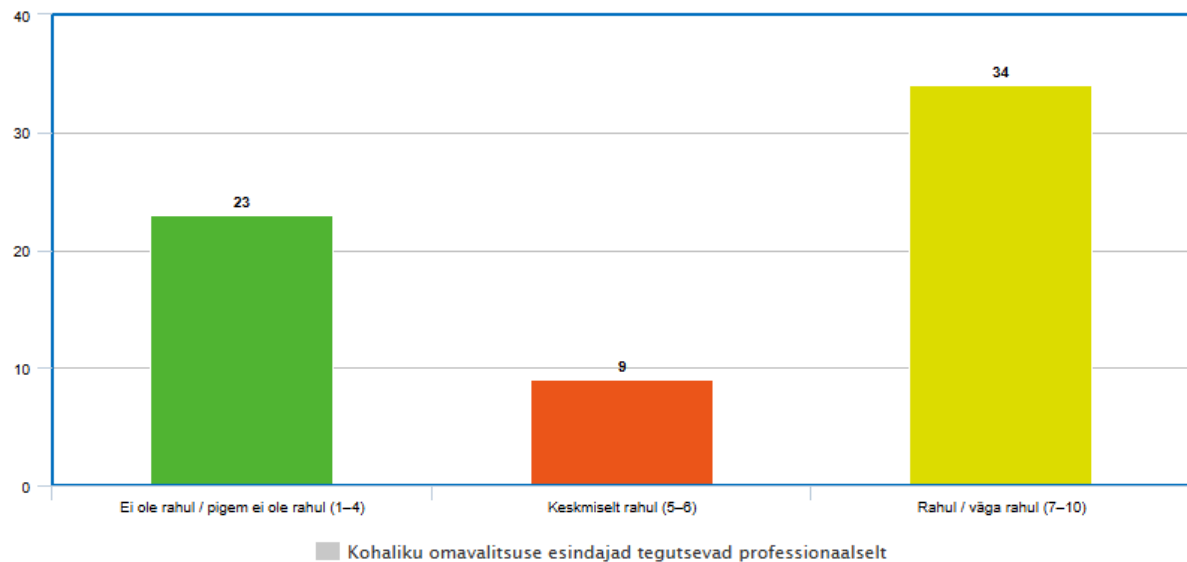
4. Rahulolu elanike teavitamisega kohaliku omavalitsuse tegevusest ja pakutavatest teenustest

Vastajaid kokku 66: 14 in (21%), 12 in (18%) ja 40 in (61%).



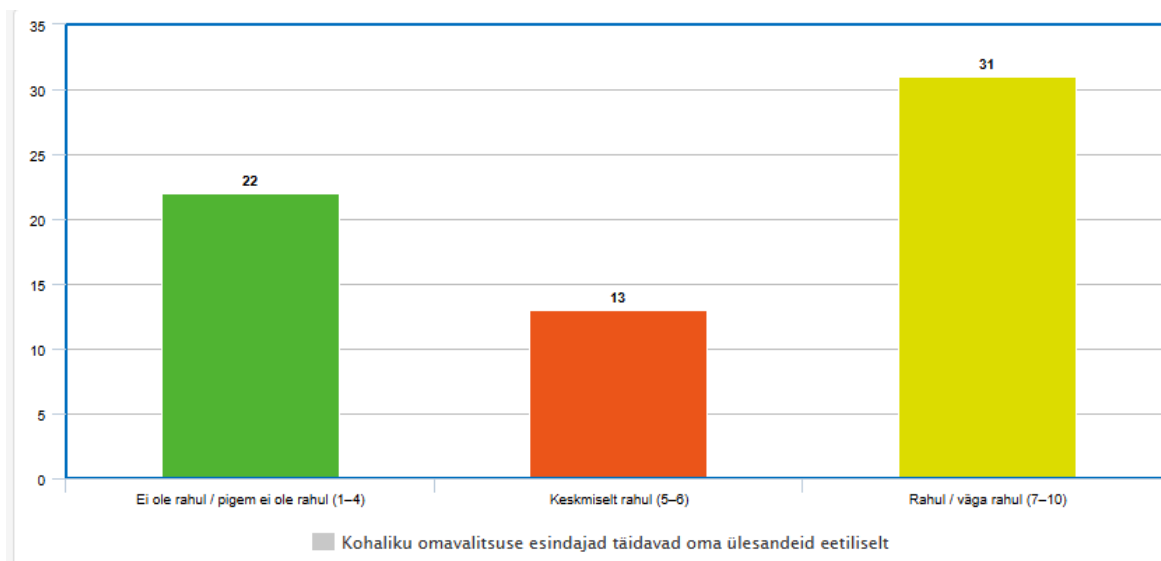
5. Kohaliku omavalitsuse esindajad tegutsevad professionaalselt

Vastajaid kokku 66: 23 in (35%), 9 in (14%) ja 34 in (52%).



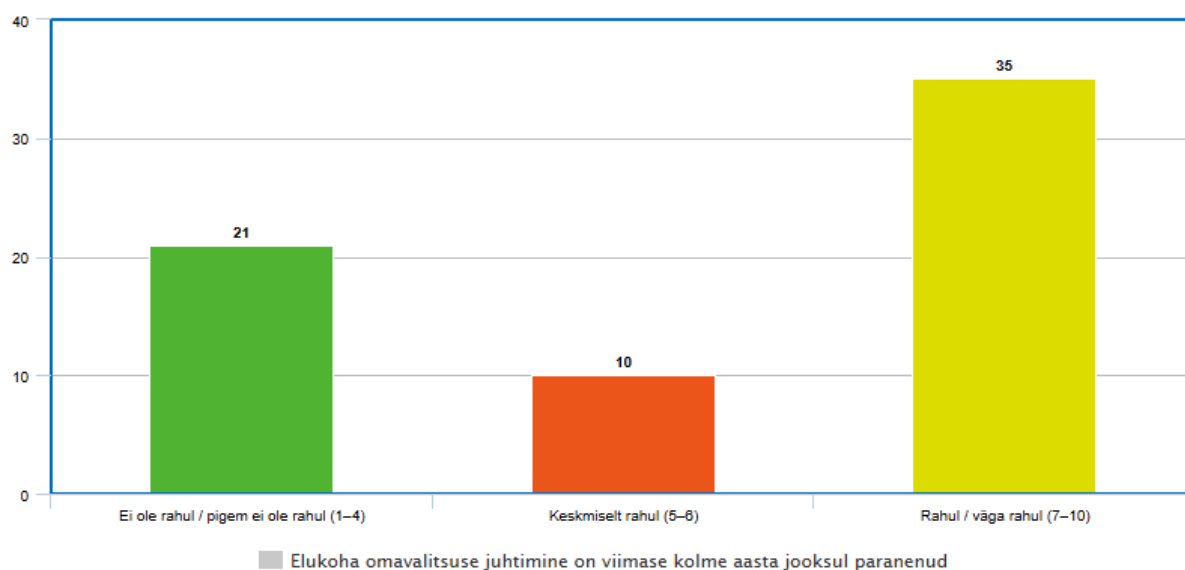
7. Kohaliku omavalitsuse esindajad täidavad oma ülesandeid eetiliselt

Vastajaid kokku 66: 22 in (33%), 13 in (20%) ja 31 in (47%).



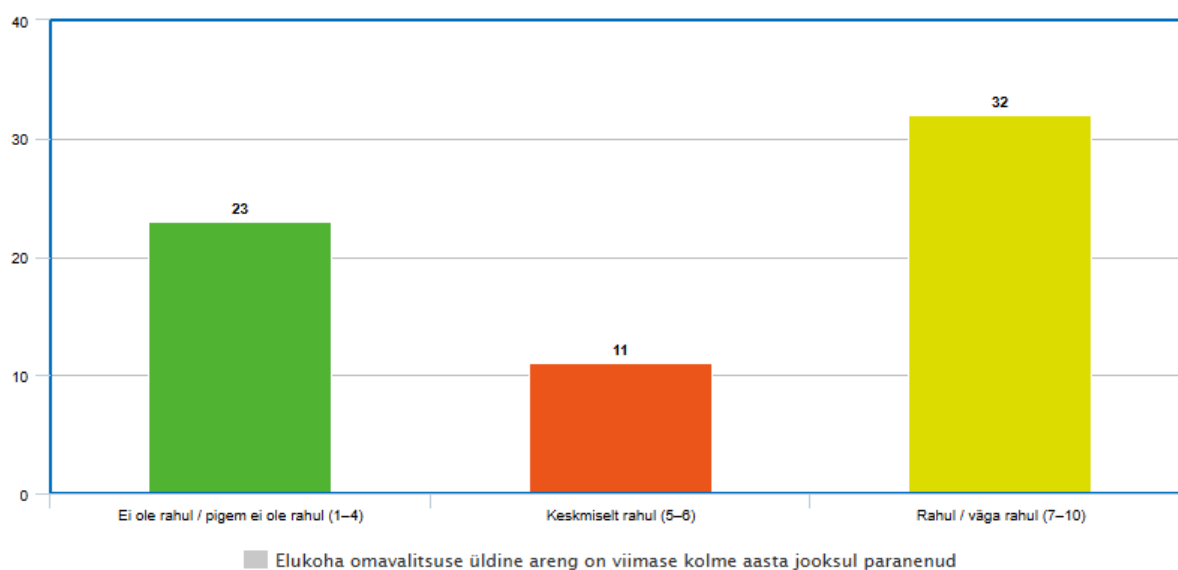
8. Omavalitsuse juhtimine on viimase kolme aasta jooksul paranenud

Vastajaid kokku 66: 21 in (32%), 10 in (15%) ja 35 in (53%).



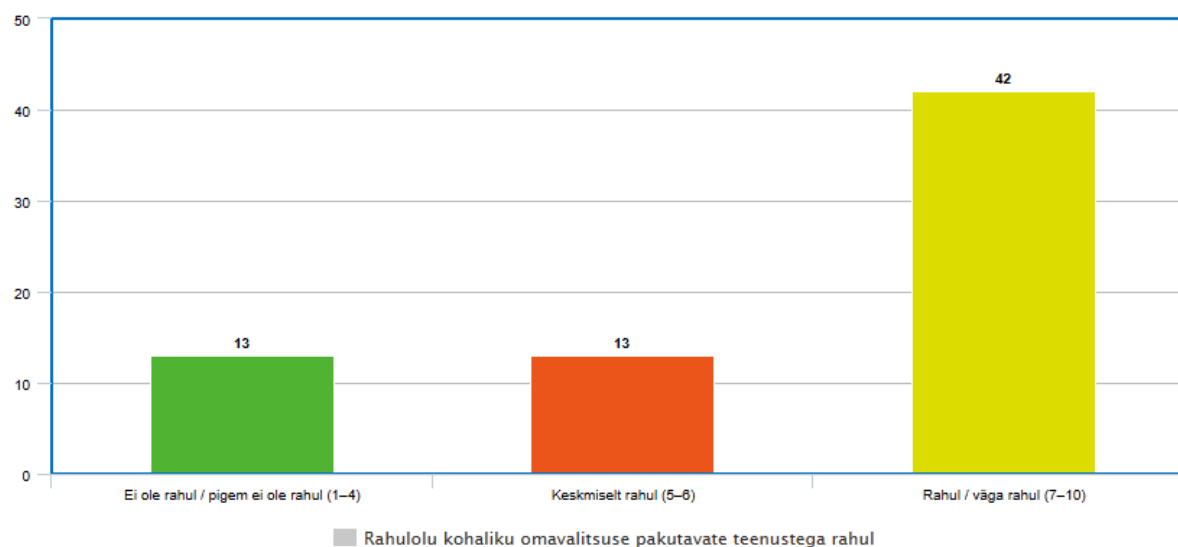
9. Omavalitsuse üldine areng on viimase kolme aasta jooksul paranenud

Vastajaid kokku 66: 23 in (35%), 11 in (17%) ja 32 in (49%).



10. Rahulolu kohaliku omavalitsuse pakutavate teenustega

Vastajaid kokku 68: 13 in (19%), 13 in (19%) ja 42 in (62%).



Ettepanekud:

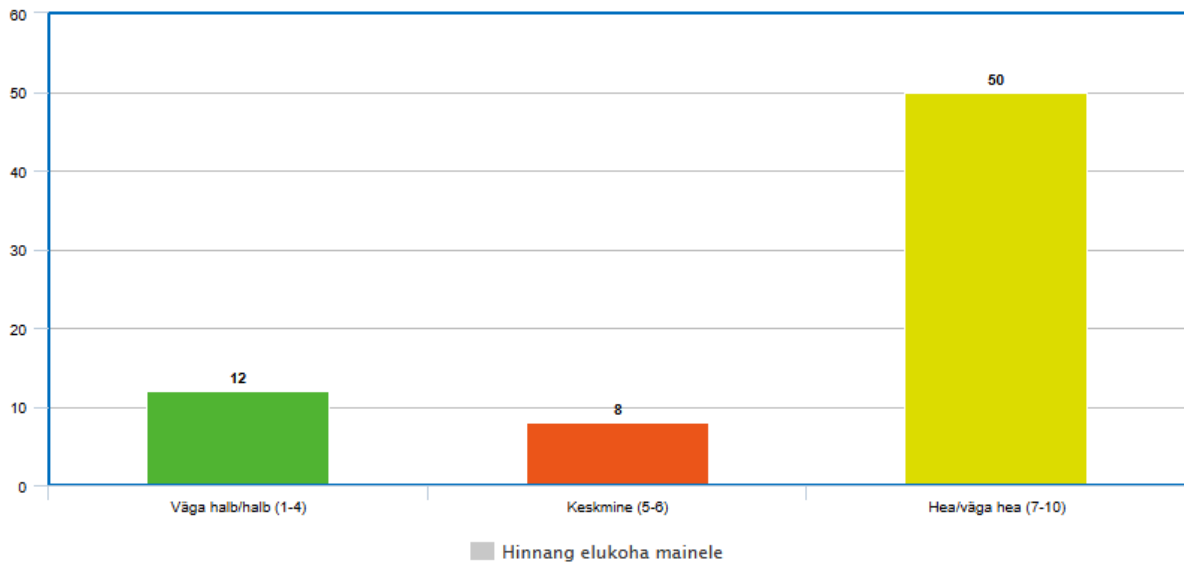
- Lisada esimese küsimuse vastuse variant, kus isik on saare omanik, külastab tihti, kuid ei ole sisse kirjutatud – need inimesed ei ole päris külalised ega täielikult püsielanikud, kuid neil on sügavam huvi saare tegevuste vastu.
- Küsitlused peaksid võimaldama ka olukorras, kus inimene ei oska mingil teemal seisukohta avaldada, et vältida pinnapealsete vastuste mõju tulemusele.
- Plokis „Valitsemine ja areng“ peaksid olema vaba teksti lahtrid, nagu muudes teemades, et tagada sisuline tagasiside.

- Pikas perspektiivis võiks Vormsi liita teiste väikesaarte või Rannarootsi piirkondadega, vältides täismahus omavalitsuse pidamist.
- Soovitav lõpetada haldusküsimused ja keskenduda saare arengule.
- Soovitav oleks leida kompromisse piirangutes, et avada arenguvõimalusi.

SOOVITAMINE JA MAINE

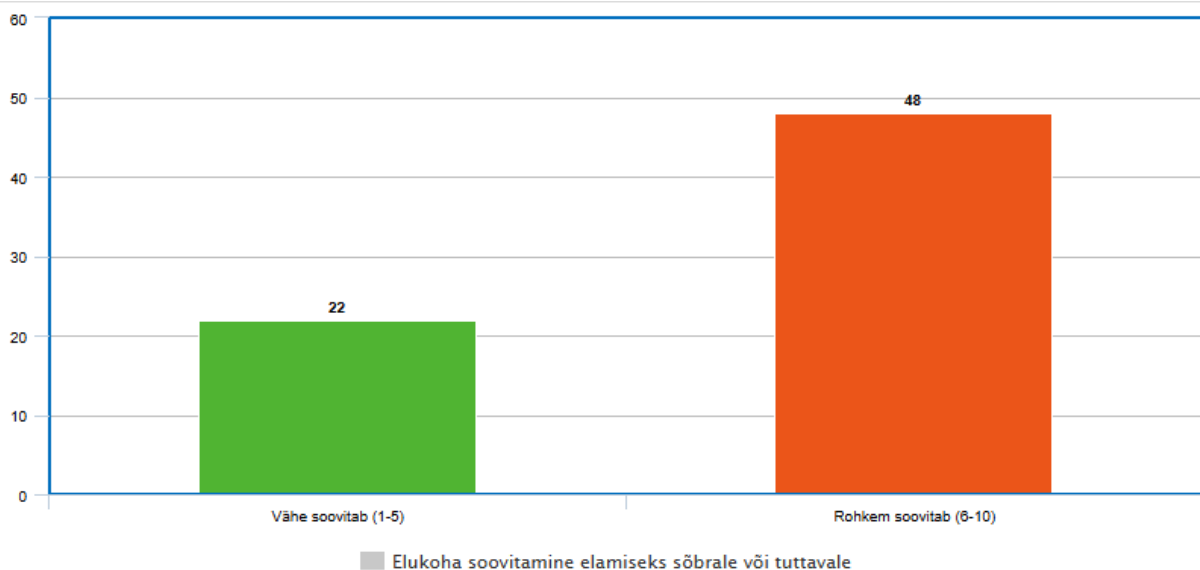
1. Hinnang elukoha mainele

Vastajaid kokku 70: 12 in (17%), 8 in (11%) ja 50 in (71%).



2. Elukoha soovimine elamiseks sõbrale või tuttavale

Vastajaid kokku 70: 22 in (31%) ja 48 in (69%).



Ettepanekud:

- Vormsi maine on pigem olematu; tuleks tõsta saare esindatust Eesti rahva teadvuses, võrreldes näiteks Kihnu tasemega.
- Käesoleva aja mainekahju on suur, selle mõju taastamine võib võtta mitu aastakümnet.
- Tublid olete – olemasolev töö saare heaks on märkimisväärne.

Kokkuvõttev hinnang

Vormsi elanike rahulolu küsitlus 2025 näitab, et saare elanikud hindavad kõrgelt Vormsi unikaalset elukeskkonda ja tugevat kogukonda. Samas ilmnevad vajadused paremate avalike teenuste, tõhusamate transpordiühenduste ning korrastatud teede ja taristu järele. Olulisemad kitsaskohad puudutavad praamiliikluse sagedust ja paindlikkust, teede seisukorda, jäätmekäitlust ning avaliku ruumi ja Hullo keskuse arengut.

Kogukond rõhutab koostöö, avatuma suhtluse ja kohaliku omavalitsuse tõhusama juhtimise tähtsust. Samuti peetakse oluliseks saare eripära säilitamist, toetades samal ajal lahenduste leidmist ja jätkusuutlikku arengut.

Vormsi Vallavalitsus tänab kõiki küsimustikule vastajaid! Uus küsitlus aastal 2026.