

VORMSI VALLA 2025. AASTA EELARVE PROJEKTI SELETUSKIRI I LUGEMISEKS

Eelarve projekti koostamise alused ja esitlusviis

Vormsi valla 2025. aasta eelarve koostamise aluseks on Vormsi valla põhimäärus (sh eelarve ülesehitus ja liigendus vastab Vormsi valla põhimääruse § 60¹), valla arengukava 2022-2030, arengukava tegevuskava 2024-2029 ja eelarvestrateegia 2025-2029 ning kohaliku omavalitsuse üksuse finantsjuhtimise seadus.

Alates 2019. aastast on Vormsi valla eelarve tekkepõhine. Tekkepõhise arvestusprintsipi kasutamise korral kajastatakse kõiki majandustehinguid nende toimumise perioodis, sõltumata sellest, millal tehingu eest arveldatakse. Seega ei sõltu tekkepõhine arvestus laekumistest ja väljamaksetest.

Eelarve struktuur on viieosaline:

1. põhitegevuse tulud
2. põhitegevuse kulud
3. investeerimistegevus
4. finantseerimistegevus
5. likviidsete varade muutus.

Eelarve struktuuri selline ülesehitus annab võimaluse eristada põhitegevusi investeerimistegevustest ning selgitab põhitegevuse tulude ja kulude vahekorda, investeringute kogumahtu ja nende tegemise katteallikaid.

Eelarve koostatakse eurodes ja selles sisalduvad kõik planeeritavaid tulud ja kulud ühe eelarveaasta kohta.

Eelarve projekt läbib volikogus vähemalt kaks lugemist ning esimene lugemine saab tõenäoliselt toimuma 2024. aasta detsembris.

Eelarve esimeseks lugemiseks on eelseisvaks eelarveaasaks kavandatud tuludele ja kuludele lisaks esitatud võrreldavad andmed eelmise eelarveaasta tegelike ning käesoleva eelarveaasta tõenäoliste tulude ja kulude kohta. Käesoleva aasta tulude ja kulude prognoosil on aluseks võetud eelarve täituvus 31.10.24 seisuga ning eeldatud tavapärasest eelarve täituvuse jätkumist ka viimaseks kaheks kuuks. Selle eesmärk on võimalikult täpne põhitegevuse tulemi prognoos käesolevaks eelarveaastaks ning oluliselt informatiivsem planeeritavate põhitegevuse kulude võrdlus käesoleva aasta vastavate kuludega. Käesoleva aasta investeerimis- ja finantseerimistegevuse mahud on samuti esitatud tõenäoliste summadena. Vähendatud on põhivara soetust ning põhivara seotuseks saadavat sihtfinantseerimist

seoses spordihoone ja Rälby sadama ehituste edasilükkumisega 2025. aastasse. Spordihoone projekteerimistöödega on alustatud 2024. aasta sügisel ning mõned kuludest võivad realiseeruda ka 2024. aasta viimasel kuul, mistõttu selle investeeringuga seotud kulud 2025. aasta eelarves võivad vajada enne II lugemist täpsustamist. Seoses spordihoone enamus ehituskulude edasilükkumisega eelarvega kinnitatud laenu 2024. aastal ei realiseerita ning aasta lõpul valla laenukoormust ei suurendata.

Eelarvet mõjutav majanduskeskkond

Eelarve projekti koostamisel on arvestatud riigi majanduse hetkeolukorda ja ametlikke majandusprognoose 2025. aastaks. Olulisem neist on Rahandusministeeriumi poolt koostatud suvine majandusprognoos. Prognoosi alusel peaks 2025. aastal olema SKP reaalkasv 3,3%, SKP nominaalkasv 7,1%, keskmise palga nominaalkasv 4,6%, keskmine palk 2040 eurot ning tarbijahinna indeksi muutus 4,2%.

2025. aasta algusest jõustuvad mitmed maksumuudatused. Kohaliku omavalitsuse kulubaasi mõjutab nii mootorsõidukimaksu kehtestamine kui ka käibemaksu standardmäära tõus. Lisaks muudetakse kohalike omavalitsuste tulumaksu eraldise määra 11,89 protsendilt 11,29 protsendile residendist füüsilise isiku tuludelt ning 2,5 protsendilt 5,5 protsendile residendist füüsilise isiku riiklikult pensionilt.

Valla peamise tuluallika, tulumaksu prognoosi aluseks on valla maksumaksjate ja pensionäride arv ning nende keskmine sissetulek. Rahvastiku registri andmetel oli Vormsi vallas 20.09.24 seisuga 455 elanikku, mis ei ole võrreldes aasta algusega oluliselt muutnud. Maksu- ja Tolliameti andmetel oli Vormsi valla keskmine maksumaksjate arv 2024. aasta 9 kuu alusel 239 ning nende keskmine sissetulek 2089 eurot. 30.09.2024 seisuga oli Vormsi vallas 114 riikliku pensioni saajat ning nende keskmine pension oli 847 eurot kuus, Eesti keskmine riiklik pension oli samal ajal 792 eurot kuus.

Valla eelarvet mõjutavad oluliselt riigi poolt eraldatavad tasandus- ning toetusfondi summad, mis eelarve projekti koostamise ajal ei ole veel kinnitatud. Tasandusfondi eesmärk on eelarveliste võimaluste ühtlustamine ning on kajastatud eelarve esimeseks lugemiseks mahus 170 147 eurot. Toetusfondi summad hariduskulude toetuseks, kohalikuks teehoiuks ning sotsiaalkuludeks on hetkel planeeritud kokku mahus 271 121 eurot. Tasandus ja toetusfondi summad vajavad enne eelarve vastuvõtmist kindlasti täpsustamist.

Vormsi valla eelarve mahukaim tegevusvaldkond on haridus, mistõttu selle valdkonna põhitegevuse tulud ja kulud mõjutavad põhitegevuse tulemit enim. Vormsi haridusasutustes käivate laste arv on käesoleval aastal muutunud jätkuvalt veidi negatiivses suunas. 2024. aasta novembris oli laste arv koolis 19 ja lasteaias kuus ning see oli vähenenud võrreldes eelmise aastaga koolis kahe ja lasteaias ühe lapse

võrra. 2024. aasta novembri seisuga käib teistest valdadest meie põhikoolis kaks last ning meie lapsi käib teiste valdade põhikoolides kuus ja lasteaias üks laps. Lisaks mõjutab hariduse põhitegevuse kulusid meie valla laste arv teiste valdade huvihariduskoolides, mis 2024. aasta novembri seisuga on 7 ning näitab kasvutrendi.

Planeeritav koondeelarve

Tabel 1. Vormsi valla 2025. aastaks planeeritav koondeelarve koos eelnevate aastate võrreldavate näitajatega (eurodes)

tunnus	nimetus	2025 eelarve	2024 eeldatav	2023 tegelik	muutuse % 2025/2024	muutus 2025/2024
PÕHITEGEVUSE TULUD KOKKU		1 417 935	1 354 238	1 228 086	5%	63 697
30	Maksutulud	864 171	798 745	716 074	8,2%	65 426
32	Tulud kaupade ja teenuste müügist	91 862	85 665	61 593	7,2%	6 197
3500, 352	Saadavad toetused	461 782	469 708	450 281	-1,7%	-7 926
3825, 388	Muud tegevustulud	120	120	138	0,0%	0
PÕHITEGEVUSE KULUD KOKKU		1 381 399	1 286 500	1 081 703	7%	94 899
41, 4500	Antavad toetused tegevuskuludeks	83 088	69 770	50 008	19,1%	13 318
50, 55, 60	Muud tegevuskulud	1 298 311	1 216 730	1 031 695	6,7%	81 581
PÕHITEGEVUSE TULEM		36 536	67 738	146 383	-46%	-31 202
INVESTEERIMISTEGEVUS KOKKU		-355 024	-113 962	-149 148		
381	Põhivara müük (+)	0	35 000	0		
15	Põhivara soetus (-)	-1 408 314	-419 113	-430 222		
3502	Põhivara soetuseks saadav sihtfinantseerimine (+)	1 110 365	290 386	304 371		
4502	Põhivara soetuseks antav sihtfinantseerimine (-)	-38 900	-8 900	-15 607		
655	Finantstulud (+)	3 000	5 024	23		
650	Finantskulud (-)	-21 175	-16 359	-7 713		
EELARVE TULEM (ÜLEJÄÄK (+) / PUUDUJÄÄK (-))		-318 488	-46 224	-2 765		
FINANTSEERIMISTEGEVUS KOKKU		230 804	-38 196	98 947		

258	Võetavad laenud (+)	269 000	0	120 000
208	Tagasimakstavad laenud (-)	-38 196	-38 196	-21 053
LIKVIIDSETE VARADE MUUTUS (SUURENEMINE (+) / VÄHENEMINE (-))		-87 684	-84 420	159 353
sh nõuete ja kohustuste saldode muutus				63 171
Likviidsed varad perioodi alguses		239 188	323 608	164 255
Likviidsed varad perioodi lõpus		151 504	239 188	323 608

Põhitegevuse tulud

2025. aastaks planeeritavate põhitegevuse tulude kogumahuks on ligikaudu 1,4 miljonit eurot, mis on 64 tuhat eurot ning 5% enam võrreldes 2024. aastaga. Kasv tugineb suuresti maksutulude ning eelkõige füüsilise isiku tulumaksu laekumise prognoosile.

2025. aastaks on planeeritud tulumaksu laekumist 808 tuhat eurot ning maamaksu laekumist 56 tuhat eurot. Tulumaksu laekumise prognoos 2025. aastaks on tehtud lihtsustatud viisil, võttes aluseks laekunud tulumaksu seisuga 31.07.2024 ning eristades tulumaksu pensionituludelt ja muudelt tuludelt. Mõlemad tulumaksu prognoosid põhinevad Rahandusministeeriumi 2024. aasta suvisel majandusprognoosil kohalike omavalitsuste tulumaksu tulule, mis arvestavad muudatusega määrades, tulu suuruses ning ka isikute arvus. Eeldatud on, et Vormsi maksumaksjate arv 01.01.25 seisuga märkimisväärselt ei muutu.

2025. aastaks muudeti maamaksumäära protsente Vormsi vallas maksimumini võimalikust ning maamaksu prognoosil on lähtutud Maksu- ja Tolliameti arvestuslikest andmetest. Täiendav tulu maamaksumäärade muutmiseks on ligikaudu 17 tuhat eurot.

Kaupade ja teenuste müügitulu on eelarve projekti esimeseks lugemiseks lisatud 92 tuhande euro suuruses summas.

Tabel 2. Ülevaade 2025. aastaks planeeritavatest kaupade ja teenuste müügitulust tegevusalade lõikes

tegevusvaldkond	tegevusala	summa eurodes	selgitus
Valitsussektor	Üldeelarve	2 137	riigilõivutulud
Majandus	Maakorraldus	656	tulu maa kasutusõigustest
	Mineraalse toorme kaevandamine	10 500	kruusa, liiva ja mulla müügitulu
	Side	6 000	tulu mobiilimastide operaatorilt
Keskkonnakaitse	Jäätmekäitlus (sh prügivedu)	23 500	tulu prügiteenuselt 2024. aasta kevadel kehtestatud hinna alusel

Elamumajandus	Elamu- ja kommunaalmajanduse haldamine	18 400	üüri ja renditulud munitsipaal ja sotsiaalpindadelt ning kinnisvarainvesteeringutelt
Kultuur	Rahvamaja	12 800	tulud kultuurialastest tegevustest 9700 eurot ning rahvamaja ruumide kasutamisest 3100 eurot
Haridus	Alusharidus – Lasteaed	1 713	lapsevanematelt laekuv tulu lasteaia kohamaksu alusel
	Kool vallaeelarvest	1 244	tulu kooliruumide kasutamisest
	Põhi- ja üldkeskharidus üldine	2 616	teistelt valdadelt laekuv põhikooli tulu kahe lapse eest piirmääruga 109 eurot kuus
	Koolitoit	10 566	koolitoidu müügitulu
Sotsiaalne kaitse	Perekondade ja laste sotsiaalne kaitse	1 730	suvise lastehoiu ja lasteaia päevahoiu teenuse tulu
Kaupade ja teenuste müügitulu kokku		91 862	

Võrreldes eelmise aastaga on planeeritud kaupade ja teenuste müügist saadav tulu ligikaudu 6 tuhande euro võrra suuremana. Kaupade ja teenuste müügitulu kasvu suurim mõjutaja on 2025. aastaks prognoositav tulu mobiilimastidelt ning prügimaksu teenushinna tõstmine 2024. aasta maikuu, mis võimaldab 2025. aastal rakendada aastamaksule täishinda.

Saadavaid põhitegevuse toetuseid on eelarve projekti esimeseks lugemiseks lisatud 462 tuhande euro suuruses summas lähtuvalt prognoositavatest projektitoetustest tegevuskuludeks ning tasandus- ja toetusfondi esialgsetest arvestustest.

Tabel 3. Ülevaade 2025. aastaks planeeritavatest põhitegevuse toetustest tegevusalade lõikes

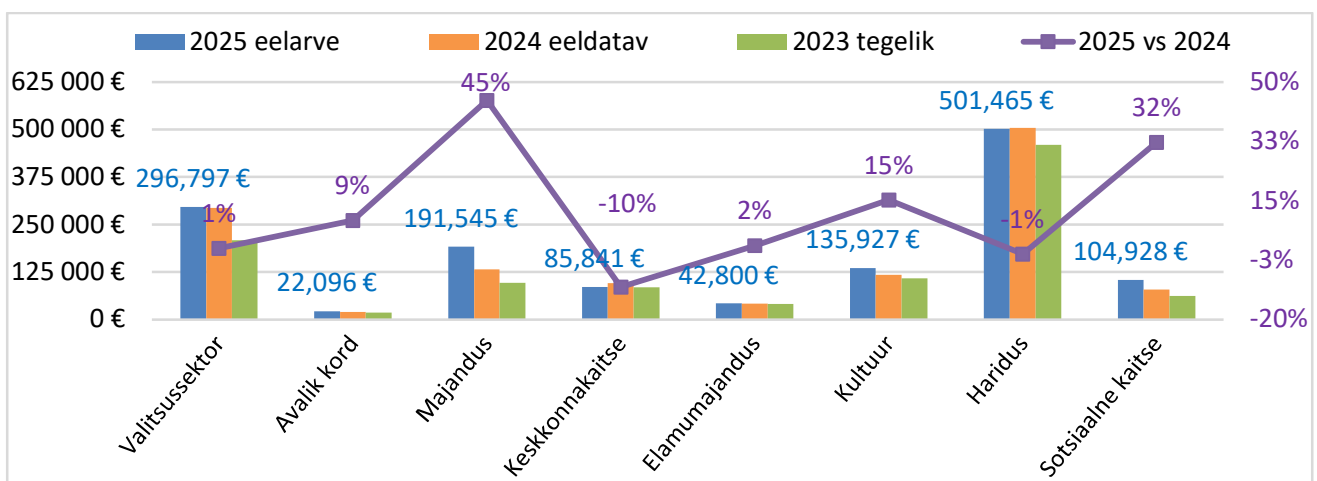
tegevusvaldkond	tegevusala	summa eurodes	selgitus
Valitsussektor	Üldeelarve	170 147	tasandusfond
Majandus	Maanteetransport	25 797	toetusfond
Kultuur	Raamatukogu	923	projektitoetus "raamatute soetuseks maakonna raamatukogult"
	Rahvamaja	4 500	projektitoetused "Talharpa laagri toetuseks" 3500 eurot ja "Vormsi Kirstu toetuseks" 1000 eurot
Haridus	Alusharidus – Lasteaed	798	toetusfond
	Kool riigieelarvest	238 299	toetusfond

	Kool valaearvest	2 250	projektitoetus "omanäolise kooli koolituseks"
	Noorte huviharidus ja huvitegevus	2 109	toetusfond
	Koolitoit	3 150	toetusfond
Sotsiaalne kaitse	Puuetega inimeste sotsiaalne kaitse	430	toetusfond
	Perekondade ja laste sotsiaalne kaitse	10 841	projektitoetused "kodud tuleohutuks" 5000 eurot, "noorte heaolu spetsialisti töötasuks" 5841 eurot
	Riiklik toimetulekutoetus	538	toetusfond
	Muu sotsiaalne kaitse	2 000	projektitoetus "tervisepaketi leping saareülikooli toetuseks"
Saadavad tegevustoetused kokku		461 782	

Võrreldes eelmise aastaga vähenevad käesolevas eelarve projektis saadavad toetused tegevuskuludeks ligikaudu 8 tuhande euro võrra, kuid vajavad kindlasti enne teist lugemist täpsustamist.

Põhitegevuse kulud

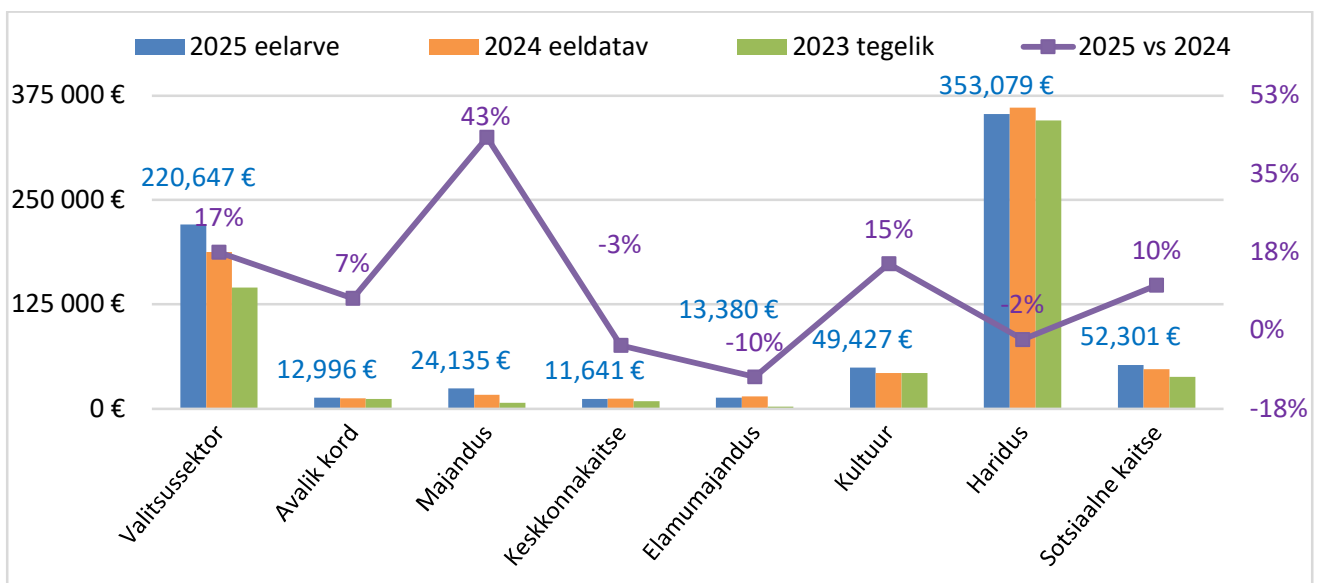
2025. aastaks planeeritavate põhitegevuse kulude kogumahuks on ligikaudu 1,4 miljonit eurot, mis on 95 tuhat eurot ning 7% enam võrreldes 2024. aastaga. Valdkondade lõikes on muutused erinevad ning täpsema ülevaate nendest annab joonis 1.



Joonis 1. Vormsi valla 2025. aastaks planeeritavad põhitegevuse kulud valdkondade lõikes võrreldes eelmiste aastate näitajatega

Suurim põhitegevuse kulude kasv on planeeritud majanduse valdkonnas, mida mõjutavad prognoositavad üldplaneeringu kulud suurusjärgus 68 tuhat eurot ning uurimis- ja arendustööde kulud suurusjärgus 20 tuhat eurot. Viimased on planeeritud ja kajastatud varasemalt vallavalituse tegevusalas (st valitsemise valdkonnas), 2025. aastast alates üldmajanduslike arendusprojektide tegevusalas (st majanduse valdkonnas). Oluline tegevuskulude kasv on planeeritud ka sotsiaalse kaitse kuludes. Seda mõjutavad nii planeeritava sõiduki soetamisega kaasnevad ülalpidamiskulud (sh automaks, kütus ja hooldus) kui ka valla rahastusega hooldekodu teenusel olevate isikute arvu suurenemine. Suurim põhitegevuskulude vähenemine on planeeritud keskkonnakaitse valdkonnas tulenevalt prügipresside kasutuselevõtust 2024. aasta lõpul.

Planeeritavatest põhitegevuse kuludest moodustavad personalikulud 53%, majandamiskulud 39%, toetused ja eraldised 6% ning reservfond 1%. Suuremate põhitegevuse kululiikide kohta saab planeeritavatest kuludest ülevaate koos muudatustega valdkondade lõikes personalikulude osas jooniselt 2 ning majandamiskulude osas jooniselt 3.



Joonis 2. Vormsi valla 2025. aastaks planeeritavad personalikulud valdkondade lõikes võrreldes eelmiste aastate näitajatega

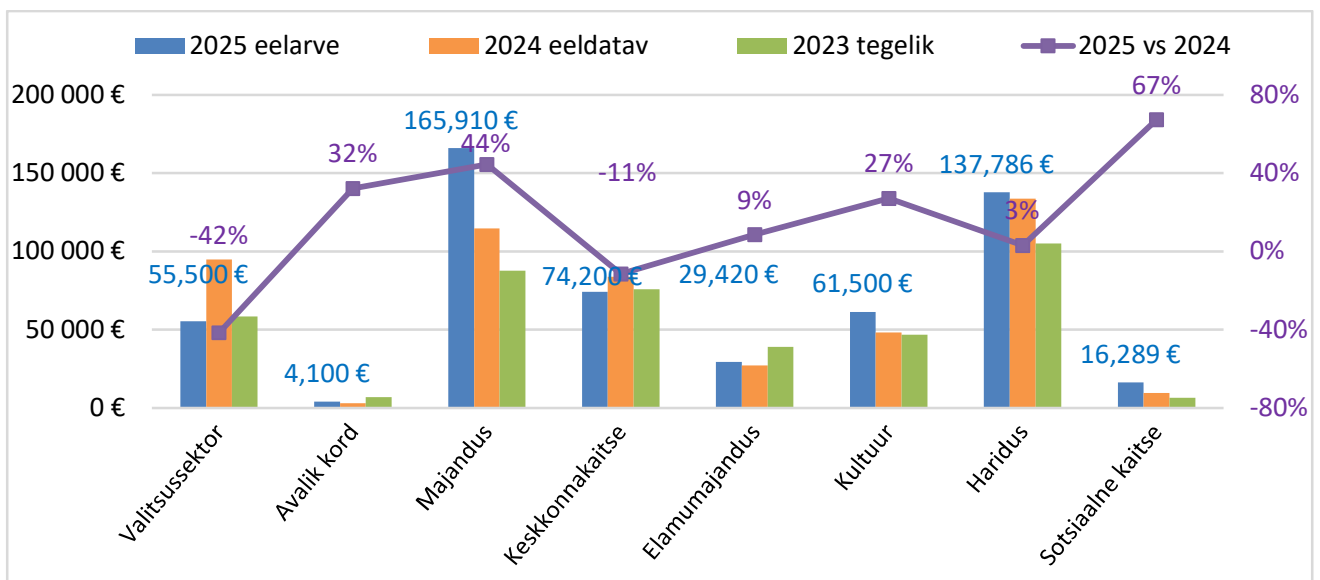
Personalikulude planeeritavad muudatused on erinevad ning mõjutatud ka kulude kajastamise muutustest. Varem elamumajanduse all planeeritud maakorraldusspetsialisti personalikulu on viidud maakorralduse tegevusalas (majanduse valdkonna) alla.

2025. aastaks planeeritud personalikulude muutuse võrdlemisel 2024. aasta eeldatavate personalikuludega peab arvestama, et valitsussektori töötajate töötasu muudeti kaks kuud hiljem võrreldes teiste valdkonna personalikuludega (kelle töötasud tõusid aasta algusest) ning vallavanema töötasu muudeti olulisel määral alates 2024. aasta sügisest.

2024. aastal otsustati alates 01.01.2025 hakata maksma hüvitist volikogu ja komisjonide tööst osavõtu eest volikogu esimehele, liikmetele ja volikogu komisjoni liikmetele. Esimeseks aastaks on vastavate hüvitiste summaks prognoositud ligikaudu 10 tuhat eurot.

Koosseisude muudatustest suurendavad personalikulusid valitsussektoris infojuhi koormuse suurendamine 2024. aasta sügisel 0,5 ametikohalt 1,0 ametikohale ning vähendavad personalikulusid elamumajanduses ehitusspetsialisti koormuse vähendamine 2024. aasta lõpul 0,6 ametikohalt 0,5 ametikohale.

Mitmetes tegevusvaldkondades on planeeritud ka palgamäärade suurendamist. Üldjuhul on planeeritud madalama palgamääraga töötajate töötasu tõusuks 5%, va vallavalitsuse tippspetsialistid, kelle töötasu tõusuks planeeriti 10%, et tõsta kõrgema kvalifikatsiooni nõudega ning vastutavate ametnike töötasu alates 01.01.25 ligilähedaseks kooli juhtkonna palgamääradega alates 01.01.24. Kooli juhtkonna ja õpetajate palgamäärades 2025. aastaks muudatusi ei planeerita.



Joonis 3. Vormsi valla 2025. aastaks planeeritavad majandamiskulud valdkondade lõikes võrreldes eelmiste aastate näitajatega

2025. aasta eelarvesse plaanitavad majandamiskulud põhinevad suures osas Vormsi valla põhiülesannete täitmiseks ja teenuste korraldamiseks sõlmitud lepingutasudel ning varasemate aastate kogemusel sellest, millised on omaavalitsuse ülesannete täitmiseks vajaminevad kulud.

Valitsussektori kulude vähendamine tuleneb kulude kajastamise muutustest – 2024. aastal vallavalitsuse tegevuskuluna kajastatud uurimis- ja arendustööde kulud suurusjärgus 40 tuhat eurot on 2025. aastal planeeritud suurusjärgus 20 tuhat eurot üldmajanduslike arendusprojektide tegevusalas (st majanduse

valdkonnas) ning konkreetsete valdkonna hoonetega seotud auditid jmt tegevuskulud on planeeritud vastavates tegevusalades.

Põhitegevuse kulude maht suureneb oluliselt majanduse valdkonnas. Seda mõjutavad üldplaneeringu kulude prognoositav kasv ning eelnevalt viidatud uurimis- ja arendustööde kulud planeerimine selle valdkonna alla.

Detailne ülevaade planeeritavatest põhitegevuse kuludest tegevusalade ja kululiikide lõikes on esitatud tabelis 4.

Põhitegevuse kulud tegevusvaldkondade lõikes

1. Valitsussektor (tegevusala algusega 01)

Valitsussektori teenuste alla paigutuvad kulud, mis ei ole tingimata seotud konkreetsete valdkondadega, vaid valla juhtimisega üldisemalt. Volikogu majandamiskulud on planeeritud lähtudes käesoleva aasta tõenäolistest kuludest. Käesoleva koosseisu tööle asumisel otsustati, et volikogu liikmed tasu ei võta, volikogul ei ole oma töötajaid ning volikogu teenindab vallavalitsus. Käesoleval aastal seda otsust muudeti ning alates 01.01.25 hakatakse tasustama nii volikogu esimeest, liikmeid kui ka volikogu komisjoni liikmeid. Vallavalitsuse eelarves on kõige suurem kulu tööjõukulu. Siin on arvestatud vallavanema, vallasekretäri, finantsjuht-raamatupidaja, majandus- ja haldusspetsialisti, infojuhi ja koristaja töötasudega. Vallavanema töötasu muudeti 2024. aasta suvel. Teiste teenistujate töötasu tõusuks on arvestatud 5-10%, sh tippspetsialistide palgamäärade tõusuks 10%. Majandamiskuludest on olulisemaks infojagamise seotud kulud: jätkame vallalehe väljaandmist, täiendame veebilehte ning parendame dokumendihaldussüsteemi. Reservfondi vahendeid on arvestatud 16 000 eurot. Vormsi vald on Põhja-Eesti Ühistranspordikeskuse, MTÜ Kodukant Läänemaa, Läänemaa Rannakalanduse Seltsi, Eesti Saarte Kogu ja Saarte Energiaagentuuri liige ning vahendid nende liikmemaksudeks on arvestatud samuti valitsussektori teenuste alla. 2025. aasta eelarves on arvestatud vahendid ka sügisel toimuvate kohalike omavalitsuste korraliste valimiste läbiviimiseks.

2. Avalik kord (tegevusala algusega 03)

Avaliku korra ja päästevaldkonnas on prioriteediks kriisivalmiduse parandamine. Kriisiga toimetuleku võimekuse parandamiseks on jätkuvalt arvestatud seltside toetuseks 5000 eurot. Personalikulud avaliku korra tegevusvaldkonnas on seotud saarevahi tööga (koormus 0,5) ning siia on planeeritud 5% palgatõus. Lisaks kompenseerib vallavalitsus tema isikliku sõiduauto kasutamise kulud.

3. Majandus (tegevusala algusega 04)

Majandusvaldkonna üheks prioriteediks 2025. aastal on üldplaneeringu koostamise protsessi jätkamine. Varasemalt OÜ Kobrasega kokkulepitud tööde maht on suurenenud ning eelarvesse lisatud täiendav kulu on suurusjärgus 24 tuhat eurot (lisandub km). Maakorralduse tegevusvaldkonna personalikuludesse on arvestatud 0,6 keskkonna- ja planeeringuspetsialisti ametikoha töötasuga. Lisaks on siin arvestatud vahendeid lepingulisteks tasudeks maakorralduslike küsimustega tegelemise eest 400 eurose kuutasuga.

Eelarvesse on jätkuvalt planeeritud maakasutustoetust nendele saareelanikele, kes kasutavad maatulundusmaad sihtotstarbeliselt. Mineraalse toorme kaevandamise all on kajastatud kulud, mis on seotud karjäärast kruusa ja liiva kaevandamisega ning need on planeeritud tuludega samas suurusjärgus. Maanteetranspordi kulude kasv on viimastel aastatel suurenenud. Seoses planeeritavate investeeringutega sellesse valdkonda 2025. aastaks majanduskulusid ei suurendata. Planeeritavaid side valdkonna kulusid on suurendatud tuludega samas summas (6 tuhat eurot) tulenevalt uute mobiilsidemastide talumise kohustuse kust maaomanikele ning uute mobiilsidemastide rendituludele. Majanduse valdkonnas on üldmajanduslike arendusprojektide tegevusalas kajastatud vahendid uurimis- ja arendustöödeks 20 tuhande euro ulatuses. Siia on planeeritud üldplaneeringuga seotud uuringute tellimine ning võimalike muude arendusprojektide kaasrahastamine. Siia on planeeritud ka vahendid spordihoone ülalpidamiseks 2025. aasta viimasteks kuudeks 4 tuhande euro ulatuses.

4. Keskkonnakaitse, sh jäätmekäitlus (tegevusala algusega 05)

Jäätmekäitluse valdkonna kuludes sisalduvad igakuised teenustasud jäätmemajanduse lepingupartnerile FIE Andres Kochile ning prognoositavad RagnSellsile makstavad tasud jäätmete transpordi eest saarelt mandrile. Jäätmemajanduse investeeringute tulemusena prügipresside soetusesse peaks jäätmekäitluse kulud alates 2024. aasta lõpust vähenema hakkama ning eelarve esimeseks lugemiseks on arvestatud juba mõningane kokkuhoid selle tegevusala põhikuludele. Avalike alade puhastuse valdkonnas on kajastatud kulud heakorrale ning siia on planeeritud ka kaasava eelarve vahendid 5 tuhande euro suuruses summas.

5. Elamu- ja kommunaalmajandus (tegevusala algusega 06)

Elamumajanduse valdkonna alla kuulub valla hoonete haldamine. Vormsi vallas on kolm kortermaja - Sireli (4 korterit), Kalffi (4 korterit) ja Solhemi (4 korterit). Samuti kuulub vallale kauplusehoone ja mõned kuurid. Elamumajanduse personalikuludes sisaldub 0,5 ametikoha ehitusspetsialisti töötasu ning majandamiskuludes kajastatakse üüripindade korrashoiu tagamise kulud. Üüripindade arvestuslikud kulud edastatakse üürnikele. Üüripindadega seoses 2025. aastaks olulisi remondikulusid ei planeerita. Küll aga planeeritakse 9 tuhat eurot Kalffi energiaauditi ja eelprojekti koostamiseks. Elamu- ja kommunaalmajanduse valdkond sisaldab ka kalmistuid puudutavaid kulusid. Vormsi Vallavalitsus tasub igakuise kalmisturegistri Haudi kasutamise maksumuse.

6. Kultuur (tegevusala algusega 08)

Kultuurivaldkonnas on rahvamaja ja raamatukogu töö ning valla kultuuri- ja kogukonnaspetsialisti korraldatud ürituste kõrval jätkuvalt oluline projektikonkursside korraldamine. Lisaraha on plaanitud kaasata erinevate Vormsi kultuuripärandit tutvustavate ürituste ja kokkusaamiste tarbeks (Talharpa laager 3500 eurot ja Vormsi Kirst 1000 eurot). Vormsi valla eelarvest toetatakse kahel korral aastas kogukonna projektitoetusi. Toetusteks on arvestatud 13 tuhat eurot. Lisaks on arvestatud 4500 eurose toetusega koostöö jätkamiseks Vormsi Talumuuseumiga ja 5500 eurose toetusega maakonnaülest projektide omaosalusteks. Rahvamaja personalikuludes on arvestatud vahendid kultuuri- ja kogukonnaspetsialisti töö tasustamiseks. Majandamiskuludes on suurima kaaluga ürituste kulu, mis eelarve esimeseks lugemiseks on planeeritud mahus 36 tuhat eurot ning sh sisalduvad

sihtfinantseeritavad kultuuriüritused 4500 euro ulatuses. Rahvamaja hoone ja kuuri eelprojekteerimiseks on arvestatud vahendeid 13 tuhat eurot. Raamatukogu personalikuludes on jätkuvalt arvestatud 0,75 ametikoha töötasuga ning palgamäära suurendamisega 5%. Raamatukogu majandamiskuludes on planeeritud vahendeid teavikute soetuse kuludeks I lugemiseks 3850 eurot ning selles sisaldub 923 euro suurune sihtfinantseerimine. Muinsuskaitse tegevusalas on kajastatud vastaval varasemate aastate kokkuleppele tegevustoetust (sh kalmistu niitmiseks) Vormsi Püha Olavi kiriku kogudusele, milleks on arvestatud 2 000 eurot.

7. Haridus (tegevusala algusega 09)

Vormsi Lasteaed-Põhikoolis õpib 2024. aasta novembri seisuga 19 last, lasteaia nimekirjas on 6 last. Lasteaia ja kooli suurimaks kulureaks on töötasud. Lastaia personalikuludes on arvestatud vahendid töötasudeks 1,15 koormusega õpetajatele ning 1,65 koormusega õpetaja-abidele. Koolis on arvestatud vahendid töötasudeks 0,6 koormusega direktorile, 0,4 koormusega koordinaatorile, 6,3 koormusega õpetajatele, 0,2 koormusega logopeedile, 0,3 koormusega psühholoogile ning 1,0 koormusega kooliteenijale. Koolitoidu personalikuludes on arvesatud vahendid töötasudeks 1,1 koormusega kokkadele. Eelarve projekti I lugemiseks on palgamäärade suurendamist 5% planeeritud vaid madalamapalgalistele töötajatele (lasteaia õpetaja-abidele, koolis kooliteenijale ja kokkadele). Lasteaia majandamiskuludesse tuleb 2025. aastal mahutada piksekaitse ehituse nõuetest tulenev kulu suurusjärgus 3343 eurot. Kooli majandamiskuludesse tuleb 2025. aastal mahutada piksekaitse ehituse nõuetest tulenev kulu suurusjärgus 5905 eurot ning päikesepargi auditiga seotud täiendavad kulud suurusjärgus 720 eurot. Muid suuremaid remondi-, infotehnoloogia- ja inventari soetamise kulud Lasteaed-Põhikooli 2025. aasta eelarvesse ei planeerita.

Huvihariduses jätkame Vormsi Lasteaed-Põhikooli õpilaste huviringides osalemise toetamist. Igal kuni 19-aastaselt Vormsi Lasteaed-Põhikooli või selle lõpetanud lapsel on kasutada kuni 90 euro suurune pearaha kuus huviringide eest tasumiseks. Lisaks maksab vald teiste omavalitsuste huvikoolide õpilaskoha maksumuse. 2024. aasta novembri seisuga osaleb Vormsilt Haapsalu Muusikakoolis kolm last ning Spordikoolis neli last. Ette on nähtud eelarve talharpa õppe, esinemiste ja talvelaagris osalemise võimaldamiseks. Kokku on huviharidustoetusteks arvestatud 2024. aasta eelarves 33 510 eurot. Haridustoetustena maksab Vormsi vald 1. klassi astujatele ja 9. klassi lõpetajatele 200 eurot ühekordset toetust ning 100 eurot kuus Vormsi kooli lõpetamise järel gümnaasiumis- või kutsekoolis jätkanud õpilastele kodust eemal mandril õppimisega seotud kulude katmiseks. Samuti on kuludeks teistes kohalikes omavalitsustes õppivate Vormsi laste õpilas- ja lasteaiakoha tasud. Suvel jätkab tegevust suvine lastehoid, mis lisaks vanemate omaosalusele vajab tuge ka valla poolt.

8. Sotsiaalne kaitse (tegevusala algusega 10)

Sotsiaalse kaitse valdkonnas on prioriteediks sotsiaalsete teenuste ja toetuste tagamine (sh jätkuvalt 0,5 ametikohaga sotsiaalhooldustöötaja teenuse osutamine) ning ühistevõime suurendamine. Sotsiaalse kaitse valdkonnas on oluline perede toimetuleku tagamine terve elukaare jooksul ning abivajajatele kodus pakutavate teenuste arendamine. Toetame eakaid tähtpäevade- ja tervisetootusega. Jätkuvalt on arvestatud vahendeid eakate ühisüritusteks. Oluline on sotsiaalhooldustöötaja töö jätkumine.

Hooldustöötaja töötab 0,5 koormusega, tema personalikulud kajastatakse eakate sotsiaalse kaitse kulude all ning tema palgamääratõusuks on planeeritud 5%. Valla toetusega hooldekodu kohatasu tasumiseks on eelarve esimeseks lugemiseks planeeritud vahendeid 14 400 eurot ning see peaks katma kahe isiku hooldekodu aastakulud. Seoses 2025. aasta investeeringuga sotsiaalsõiduki soetamiseks suurenevad oluliselt ka planeeritavad eakate sotsiaalse kaitse tegevuskulud tulenevalt sõiduki registreerimistasust, aastamaksust ja muudest ülalpidamiskuludest. Planeeritavalt saab soetatavat sõidukit lisaks sotsiaalvaldkonnale kasutada ka muudes valdkondades (sh näiteks haridusvaldkonnas). Perekondade ja laste sotsiaalse kaitse tegevusala personalikuludes kajastatakse osalise koormusega noorte heaolu spetsialisti töötasu vastavalt saadavale sihtfinantseeritavale tulule alates 01.03.2024 ning seda jätkatakse ka 2025. aastal.

Vormsi vallas makstakse vajaduspõhist peretoetust, sünnitoetust, toetust lapse aastaseks saamisel, üksikvanema ja paljulapseliste perede toetust. Vormsi valla elaniku surma puhul makstakse perele matusetootust. Vastavad toetused on kalkuleeritud toetuse määrade ning senise vajaduse hindamise alusel. Muu sotsiaalse kaitse tegevusalas kajastatakse jätkuvalt sotsiaaltöö- ja haridusspetsialisti ametikoha personalikulud ning tema töötasu tõusuks on planeeritud 5%. Planeeritud on jätkata Saareülikooli tegevust, mida toetab suures ulatuses Tervise Arengu Instituut.

Tabel4. Vormsi valla 2025. aastaks planeeritavad põhitegevuse kulud tegevusalade ja kulu liikide lõikes (eurodes)

tegevusala	kulu liik	summa
.01111 Valla- ja linnavalikogu	Personalikulud	9 895
.01111 Valla- ja linnavalikogu	Majandamiskulud	1 000
.01112 Valla- ja linnavalitsus	Personalikulud	206 069
.01112 Valla- ja linnavalitsus	Majandamiskulud	54 000
.01114 Reservfond	Muud kulud	16 000
.01600 Muud üldised valitsussektori teenused	Sihtotstarbelised eraldised	1 500
.01600 Muud üldised valitsussektori teenused	Mittesihtotstarbelised eraldised	3 150
.01600 Muud üldised valitsussektori teenused	Personalikulud	4 683
.01600 Muud üldised valitsussektori teenused	Majandamiskulud	500
.03200 Päästeteenused	Sihtotstarbelised eraldised	5 000
.03200 Päästeteenused	Majandamiskulud	100
.03600 Muu avalik kord ja julgeolek	Personalikulud	12 996
.03600 Muu avalik kord ja julgeolek	Majandamiskulud	4 000
.04210 Maakorraldus	Sihtotstarbelised eraldised	1 500
.04210 Maakorraldus	Personalikulud	24 135
.04210 Maakorraldus	Majandamiskulud	69 300
.04410 Mineraalse toorme kaevandamine	Majandamiskulud	10 110
.04510 Maanteetransport	Majandamiskulud	40 000
.04600 Side	Majandamiskulud	22 500
.04740 Üldmajanduslikud arendusprojektid	Majandamiskulud	24 000
.05100 Jäätmekäitlus (sh prügiveedu)	Majandamiskulud	49 000

.05101 Avalike alade puhastus	Personalikulud	11 641
.05101 Avalike alade puhastus	Majandamiskulud	25 200
.066051 Elamu- ja kommunaalmajanduse haldamine	Personalikulud	13 380
.066051 Elamu- ja kommunaalmajanduse haldamine	Majandamiskulud	29 200
.066052 Kalmistud	Majandamiskulud	220
.08201 Raamatukogud	Personalikulud	19 924
.08201 Raamatukogud	Majandamiskulud	5 700
.08202 Rahva- ja kultuurimajad	Sihtotstarbelised eraldised	17 500
.08202 Rahva- ja kultuurimajad	Mittesihtotstarbelised eraldised	5 500
.08202 Rahva- ja kultuurimajad	Personalikulud	29 503
.08202 Rahva- ja kultuurimajad	Majandamiskulud	55 800
.08207 Muinsuskaitse	Sihtotstarbelised eraldised	2 000
.091101 Alusharidus – Lasteaed	Personalikulud	69 778
.091101 Alusharidus – Lasteaed	Majandamiskulud	14 313
.091102 Alusharidus üldine - teised KOV lasteaiad	Majandamiskulud	7 200
.092121 Kool riigieelarvest	Personalikulud	233 607
.092121 Kool riigieelarvest	Majandamiskulud	4 692
.092122 Kool vallaeelarvest	Personalikulud	27 161
.092122 Kool vallaeelarvest	Majandamiskulud	45 665
.092123 Põhi- ja üldkeskharidus üldine	Sotsiaaltoetused	7 800
.092123 Põhi- ja üldkeskharidus üldine	Majandamiskulud	12 156
.09400 Kolmanda taseme haridus (kõrgkoolid)	Sotsiaaltoetused	2 800
.09510 Noorte huviharidus ja huvitegevus	Majandamiskulud	33 510
.09601 Koolitoit	Personalikulud	22 533
.09601 Koolitoit	Majandamiskulud	20 250
.10121 Muu puuetega inimeste sotsiaalne kaitse	Sotsiaaltoetused	4 000
.10201 Muu eakate sotsiaalne kaitse	Sotsiaaltoetused	19 800
.10201 Muu eakate sotsiaalne kaitse	Personalikulud	12 338
.10201 Muu eakate sotsiaalne kaitse	Majandamiskulud	11 239
.10402 Muu perekondade ja laste sotsiaalne kaitse	Sotsiaaltoetused	7 000
.10402 Muu perekondade ja laste sotsiaalne kaitse	Sihtotstarbelised eraldised	5 000
.10402 Muu perekondade ja laste sotsiaalne kaitse	Personalikulud	7 466
.10402 Muu perekondade ja laste sotsiaalne kaitse	Majandamiskulud	1 250
.10701 Riiklik toimetulekutoetus	Sotsiaaltoetused	538
.10900 Muu sotsiaalne kaitse	Personalikulud	32 497
.10900 Muu sotsiaalne kaitse	Majandamiskulud	3 800
Põhitegevuse kulud kokku		1 381 399
	Personalikulud kokku	737 606
	Majandamiskulud kokku	544 705
	Toetused kokku	83 088
	Reservfond	16 000

Planeeritud põhitegevuse tulem on 37 tuhat eurot, mis suunatakse investeerimis- ja finantseerimistegevuse katteks.

Eelarve ja eelarvestrateegia võrdlus

2025. aastaks planeeritud tegevused ja investeeringud on kooskõlas valla arengukava tegevuskava ning eelarvestrateegiaga.

Tabel 5. Vormsi valla 2025. aastaks planeeritav koondeelarve võrreldes kehtiva eelarvestrateegia näitajatega (eurodes)

tunnus	nimetus	2025 eelarve	2025 strateegia	muutuse % võrreldes strateegiaga	muutus võrreldes strateegiaga
PÕHITEGEVUSE TULUD KOKKU		1 417 935	1 443 056	-2%	-25 121
30	Maksutulud	864 171	864 171	0,0%	0
32	Tulud kaupade ja teenuste müügist	91 862	86 179	6,6%	5 683
3500, 352	Saadavad toetused	461 782	492 586	-6,3%	-30 804
3825, 388	Muud tegevustulud	120	120	0,0%	0
PÕHITEGEVUSE KULUD KOKKU		1 381 399	1 381 679	0%	-280
41, 4500	Antavad toetused tegevuskuludeks	83 088	82 402	0,8%	686
50, 55, 60	Muud tegevuskulud	1 298 311	1 299 277	-0,1%	-966
PÕHITEGEVUSE TULEM		36 536	61 377	-40%	-24 841
INVESTEERIMISTEGEVUS KOKKU		-355 024	-232 449	53%	-122 575
15	Põhivara soetus (-)	-1 408 314	-716 027	96,7%	-692 287
3502	Põhivara soetuseks saadav sihtfinantseerimine (+)	1 110 365	518 650	114,1%	591 715
4502	Põhivara soetuseks antav sihtfinantseerimine (-)	-38 900	-18 900	105,8%	-20 000
655	Finantstulud (+)	3 000	3 000	0,0%	0
650	Finantskulud (-)	-21 175	-19 172	10,4%	-2 003
EELARVE TULEM (ÜLEJÄÄK (+) / PUUDUJÄÄK (-))		-318 488	-171 072	86%	-147 416
FINANTSEERIMISTEGEVUS KOKKU		230 804	124 999	85%	105 805
258	Võetavad laenud (+)	269 000	181 000	48,6%	88 000
208	Tagasimakstavad laenud (-)	-38 196	-56 001	-31,8%	17 805

LIKVIIDSETE VARADE MUUTUS (SUURENEMINE (+) / VÄHENEMINE (-))	-87 684	-46 073	90%	-41 611
Likviidsed varad perioodi alguses	239 188	193 745	-23,8%	-46 073
Likviidsed varad perioodi lõpus	151 504	147 672	-59,4%	-87 684

Vormsi valla 2025. aasta planeeritud põhitegevuse tulem on eelarve projektis väiksem kui eelarvestrateegias, kuid siiski positiivne. Põhitegevuse tulud on esimeseks lugemiseks planeeritud veidi väiksemana kui eelarvestrateegias, põhitegevuse kulud aga ligilähedaseks eelarvestrateegias planeeritule. Investeeringutegevuse erinevused võrreldes strateegiaga tulenevad spordihoone ja Rälby sadama ehitustegevuse edasilükkumisest 2025. aastasse. Viimasest tulenevalt 2024. aastal laenukoormust suurendada ei ole vaja ning koos investeeringute edasilükkumisega saab lükata edasi ka võetavat ning tagasimakstavat laenusummat.

Võrreldes eelarvestrateegiaga on 20 tuhande euro võrra vähendatud põhivara soetust ja suurendatud põhivara soetuseks antavat sihtfinantseerimist aktsiaseltsile Haapsalu Veevõrk seoses Vormsi veevaruste projektiga.

Eelarvestrateegias kajastatud Hullo kuuri ukse renoveerimiseks planeeritud vahendid 10 tuhande euro suuruses summas on tõstetud investeeringutest tegevuskuludesse (hetkel reservfondi), et enne teist lugemist täpsustada, millises mahus vastavad kulud tegelikult tehakse.

Investeeringu- ja finantseerimistegevus

Investeeringutegevusi on eelarve projektis planeeritud ligikaudu -355 tuhat eurot, millest: tuludena on kajastatud:

- põhivara soetuseks saadav sihtfinantseerimine 1110 tuhat eurot
- intressitulud hoiustelt 3 tuhat eurot

kuludena on kajastatud:

- põhivara soetus 1408 tuhat eurot
- põhivara soetuseks antav sihtfinantseerimine 39 tuhat eurot
- intressikulud laenudelt 21 tuhat eurot.

Eelarve projektis planeeritud põhivara soetustes sisalduvad alljärgnevate tegevusalade investeeringud:

- Üldmajanduslikud arendusprojektid 1 084 114 eurot (spordihoone ehitus)
- Veetransport 209 300 eurot (Rälby sadama ehitus)
- Sotsiaalne kaitse 59 900 eurot (sõiduki soetus)
- Maanteetransport 40 000 eurot
- Jäätmekäitlus 15 000 eurot.

Põhivara seotuseks antava sihtfinantseerimise all on kajastatud vahendid Vormsi veevarustuse parendamiseks (20 tuhat eurot), kiriku taastamistöde toetuseks (10 tuhat eurot) ning hajaasustusprogrammi toetusteks (9 tuhat eurot).

Intressikuludeks on arvestatud vahendeid tulenevalt kehtivatest laenulepingutest kokku summas 11 175 eurot ning 2025. aastaks planeeritud investeeringulaenust ligikaudse summana 10 000 eurot. 2024. aasta lõpus seisuga on Vormsi valla 2 laenulepingut. 2021. aastal võetud laenu jääk seisuga 31.12.24 on 138 596 eurot, intressimäär 31.10.24 seisuga 4,625% ning 2025. aastaks planeeritud intressisumma 6046 eurot. 2023. aastal võetud laenu jääk seisuga 31.12.24 on 102 857 eurot, intressimäär 31.10.24 seisuga 5,325% ning 2025. aastaks planeeritud intressisumma 5129 eurot. 2024. aastal eelarvega planeeritud täiendavat laenu ei võetud.

Planeeritud investeeringute omaosaluse mahuks on ligikaudu 337 tuhat eurot, mis kaetakse 80% (eelarvestraategias 90%) ulatuses laenurahaga.

Planeeritava eelarve tulemi ja finantseerimistegevuse vahe arvelt vähenevad likviidsed vahendid ligikaudu 88 tuhande euro võrra ning hetkel prognoositav raha jääk seisuga 31.12.25 on ligikaudu 152 tuhat eurot.

Seletuskirja koostaja

Agle Romulus

Finantsjuht-raamatupidaja

29.11.2024