

Eelarve projekti koostamise alused ja esitusviis

Vormsi valla 2024. aasta eelarve koostamise aluseks on Vormsi valla põhimäärus (sh eelarve ülesehitus ja liigendus vastab Vormsi valla põhimääruse § 60¹), valla arengukava 2022-2030, arengukava tegevuskava 2024-2027 ja eelarvestrateegia 2024-2027 ning kohaliku omavalitsuse üksuse finantsjuhtimise seadus.

Alates 2019. aastast on Vormsi valla eelarve tekkepõhine. Tekkepõhise arvestusprintsipi kasutamise korral kajastatakse kõiki majandustehinguid nende toimumise perioodis, sõltumata sellest, millal tehingu eest arveldatakse. Seega ei sõltu tekkepõhine arvestus laekumistest ja väljamaksetest.

Eelarve struktuur on viieosaline:

1. põhitegevuse tulud
2. põhitegevuse kulud
3. investeerimistegevus
4. finantseerimistegevus
5. likviidsete varade muutus.

Eelarve struktuuri selline ülesehitus annab võimaluse eristada põhitegevusi investeerimistegevustest ning selgitab põhitegevuse tulude ja kulude vahekorda, investeringute kogumahtu ja nende tegemise katteallikaid.

Eelarve koostatakse eurodes ja selles sisalduvad kõik planeeritavaid tulud ja kulud ühe eelarveaasta kohta.

Eelarve projekt läbib volikogus vähemalt kaks lugemist ning esimene lugemine saab tõenäoliselt toimuma 2023. aasta detsembris.

Eelarve esimeseks lugemiseks on eelseisvaks eelarveaasaks kavandatud tuludele ja kuludele lisaks esitatud võrreldavad andmed eelmise eelarveaasta tegelike ning käesoleva eelarveaasta tõenäoliste tulude ja kulude kohta. Käesoleva aasta põhitegevuse tulud on esitatud kinnitatud eelarve põhiselt, sest 10 kuu eelarve täituvus annab aimu, et selles osas erilisi muudatusi oodata ei ole. Käesoleva aasta põhitegevuse kulud on esitatud tõenäolisena, mitte kinnitatud eelarve põhiselt, lähtudes 10 kuu eelarve täituvusest ning eeldades tavapärasest eelarve täituvust ka viimasteks kuudeks. Selle eesmärk on

võimalikult täpne põhitegevuse tulemi prognoos käesolevaks eelarveaastaks ning oluliselt informatiivsem planeeritavate põhitegevuse kulude võrdlus käesoleva aasta vastavate kuludega.

Sihtotstarbelised põhitegevuse tulud ja kulud kajastatakse eelarves alles pärast vastavaid rahastamisotsuseid, mistõttu esialgses eelarveprojektis on nende kajastus minimaalne. Ületulevad sihtfinantseeritavad põhitegevuse tulud ja kulud lisatakse eelarvesse enne teist lugemist.

Käesoleva aasta investeerimistegevuse osas on põhivara müügitulu ning finantstulud ja -kulud esitatud tõenäoliste summadena, mitte eelarve põhiselt ning põhivara soetus ja sihtfinantseerimine ning kogu finantseerimistegevus esitatud kinnitatud eelarve põhiselt. Käesoleva eelarveaasta täpsustatud investeeringute maht sh ületulevad investeeringud esitatakse eelarve teiseks lugemiseks. Samuti esitatakse eelarve teiseks lugemiseks finantseerimistegevuse muudatused, mis sõltuvad ületulevatest investeeringutest ning käesoleva eelarveaasta tegelikust laenukoormuse suurendamisest, sest investeeringute katteks võetav laenusumma saab täpsustatud 2023. aasta detsembris lähtudes edasilükkunud investeeringutest.

Eelarvet mõjutav majanduskeskkond

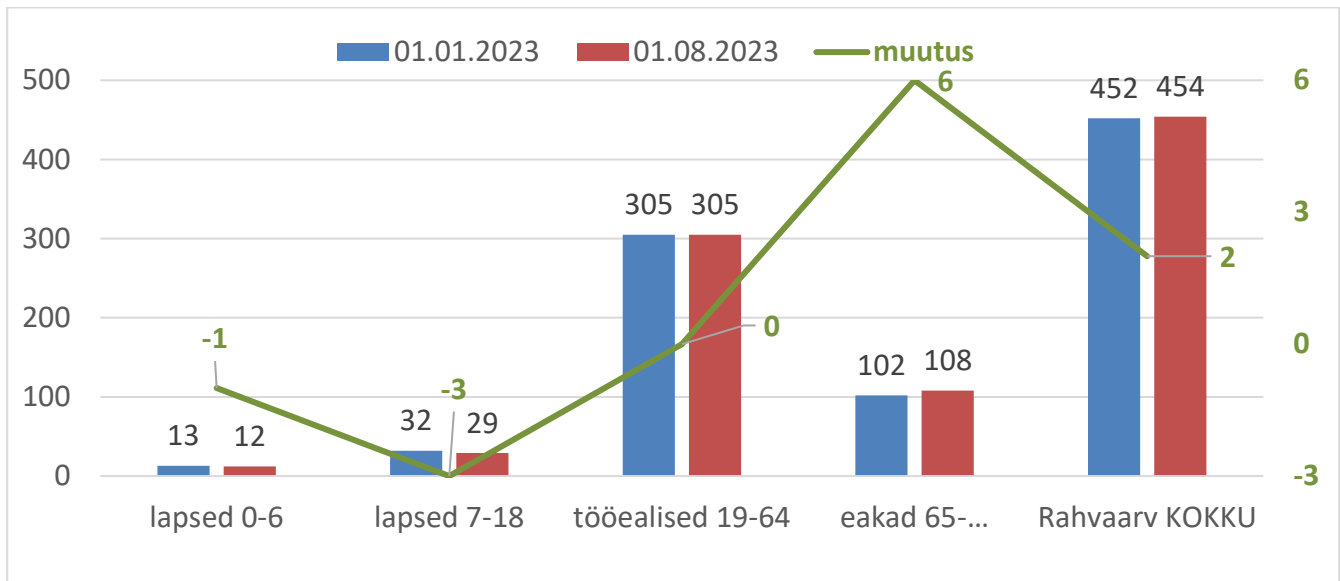
Eelarve projekti koostamisel on arvestatud riigi majanduse hetkeolukorda ja ametlikke majandusprognoose 2024. aastaks. Olulisem neist on Rahandusministeeriumi poolt koostatud suvine majandusprognoos. Prognoosi alusel peaks 2024. aastal olema SKP reaalkasv 2,7%, SKP nominaalkasv 6,8%, keskmise palga reaalkasv 1,9%, keskmine palk 1950 eurot ning tarbijahinna indeksi muutus 4,6%.

2024. aasta algusest jõustuvad mitmed maksumuudatused. Kohaliku omavalitsuse kulubaasi mõjutab enim käibemaksu standardmäära tõus 22%ni, suurendades kulusid nii põhitegevuse kui investeeringute valdkonnas. Lisaks langetakse kohalike omavalitsuste eraldise määra 11,89 protsendile (eelnev 11,96%) residendist füüsilise isiku tulumaksu laekumisest ning lisatakse uue maksubaasina 2,5% residendist füüsilise isiku riiklikust pensionist. See on põhimõtteline muudatus, mille tagajärjel suureneb valla eelarves tulu tulumaksu laekumisest ning väheneb tulu toetusfondi eraldisest.

2023. aastal juulist jõustunud hooldusreformi alusel muutus ööpäevaringse üldhooldusteenuse rahastamine ning selle kohaselt peab kohalik omavalitsus rahastama ööpäevaringset üldhooldusteenust vajavate inimeste kohatasust hoolduskulu. 2023. aastal eraldati omavalitsustele selleks vahendeid ühetaoliselt lähtuvalt kohalikus omavalitsuses üle 65 eluaasta vanuses olevate inimeste arvust. 2024. aastal eraldatakse selleks vahendeid sõltuvalt üldhooldusteenuse saajate arvust. Eelarve projekti koostamise ajal ühtegi Vormsi elanikku üldhooldusteenusel ei olnud, kuid see võib kiirelt muutuda,

mistõttu eelarve projektis on arvestatud vahendeid ühe üldhooldusteenust vajava inimese hoolduskulupõhise kohatasu tarbeks.

Valla peamise tuluallika, tulumaksu prognoosi aluseks on valla maksumaksjate ja pensionäride arv ning nende keskmine sissetulek. Rahvastiku registri andmetel oli käesoleva aasta 1. augusti seisuga Vormsi vallas 454 elanikku, mis võrreldes aasta algusega on veidi suurenenud.



Joonis 1. Vormsi valla demograafiline struktuur ja selle muutus 2023. aastal seisuga 01.08.23

Valla eelarve tulubaasile on positiivne, et võrreldaval perioodil ei ole tööealiste elanike arv vähenenud. Maksu- ja Tolliameti andmetel oli Vormsi valla keskmine maksumaksjate arv 2023. aasta 6 kuu alusel 268 ning nende keskmine brutokuupalk 1643 eurot. 30.06.23 seisuga oli Vormsi vallas 115 riikliku pensioni saajat ning nende keskmine pension oli samal ajal 759 eurot kuus.

Valla eelarvet mõjutab oluliselt riigi poolt eraldatavad tasandus- ja toetusfondi summad, mille suurus ei ole eelarve projekti koostamise ajal veel kinnitatud. Tasandusfond, mille eesmärk on eelarveliste võimaluste ühtlustamine, on kajastatud eelarve projektis riigi poolt esitatud tõenäolise summana. Toetusfondi summadest on riigi poolt esitatud info hariduskulude tõenäoliste toetussummade kohta ning need on eelarve projektis ka vastavalt kajastatud. Eelarve projektis planeeritud toetusfondi eraldised hariduskuludeks sisaldavad vahendeid õpetajate palgamäära muutmiseks 1780 euroni varasema 1749 euro asemel. Riigieelarve on valla eelarve projekti koostamise ajal küll vastu võetud, kuid vaidlused õpetajate töötasude võimaliku tõstmise osas veel jätkuvad. Valla eelarve projektis on hetkel arvestatud võimaliku uue palgamäärana 1780 eurot nii kooli kui lasteaia õpetajatele.

Toetusfondi teiste eraldiste summad sh kohalike teede hoiuks ja sotsiaaltoetusteks ettenähtud vahendid on eelarve projektis hetkel kajastatud eelmise aasta summandena ning vajavad enne eelarve vastuvõtmist täpsustamist.

Vormsi valla eelarve mahukaim tegevusvaldkond on haridus, mistõttu selle valdkonna põhitegevuse tulud ja kulud mõjutavad põhitegevuse tulemit enim. Vormsi haridusasutustes käivate laste arv on käesoleval aastal muutunud veidi negatiivses suunas. 2023. aasta novembris oli laste arv koolis 21 ja lasteaias seitse ning see oli vähenenud võrreldes aasta algusega koolis kahe ja lasteaias nelja lapse võrra. 2023. aasta novembri seisuga käib teistest valdadest meie põhikoolis neli last ning meie lapsi käib teiste valdade põhikoolides viis ja lasteaias üks laps. Lisaks mõjutab hariduse põhitegevuse kulusid meie valla laste arv teiste valdade huvihariduskoolides, mis 2023. aasta novembri seisuga on 5 ning näitab kasvutrendi.

Planeeritav koondeelarve

Tabel 1. Vormsi valla 2024. aastaks planeeritav koondeelarve koos eelnevate aastate võrreldavate näitajatega (eurodes)

| Tunnus | Kirje nimetus | 2024 PROJEKT | 2023 EELDATAV | 2022 TEGELIK | MUUTUSE% 2024/2023 | MUUTUS 2024/2023 |
|-----------------------------------|--|------------------|------------------|------------------|-----------------------|---------------------|
| PÕHITEGEVUSE TULUD KOKKU | | 1 249 901 | 1 189 191 | 1 067 951 | 5,1% | 60 710 |
| 30 | Maksutulud | 751 335 | 691 764 | 647 475 | 8,6% | 59 571 |
| 32 | Tulud kaupade ja teenuste müügist | 81 764 | 61 605 | 62 969 | 32,7% | 20 159 |
| 3500, 352 | Saadavad toetused | 416 682 | 435 723 | 357 366 | -4,4% | -19 041 |
| 3825, 388 | Muud tegevustulud | 120 | 99 | 141 | 21,2% | 21 |
| PÕHITEGEVUSE KULUD KOKKU | | 1 220 888 | 1 041 374 | 916 768 | 17,2% | 179 514 |
| 41, 4500 | Antavad toetused tegevuskuludeks | 65 905 | 51 195 | 48 396 | 28,7% | 14 710 |
| 50, 55, 60 | Muud tegevuskulud | 1 154 983 | 990 179 | 868 372 | 16,6% | 164 804 |
| PÕHITEGEVUSE TULEM | | 29 013 | 147 817 | 151 184 | -80,4% | -118 804 |
| INVESTEERIMISTEgevus KOKKU | | -198 957 | -266 990 | -35 640 | -25,5% | 68 033 |
| 381 | Põhivara müük (+) | 20 000 | 0 | 15 000 | - | 20 000 |
| 15 | Põhivara soetus (-) | -901 287 | -824 450 | -98 965 | 9,3% | -76 837 |
| 3502 | Põhivara soetuseks saadav sihtfinantseerimine (+) | 717 565 | 584 436 | 73 509 | 22,8% | 133 129 |

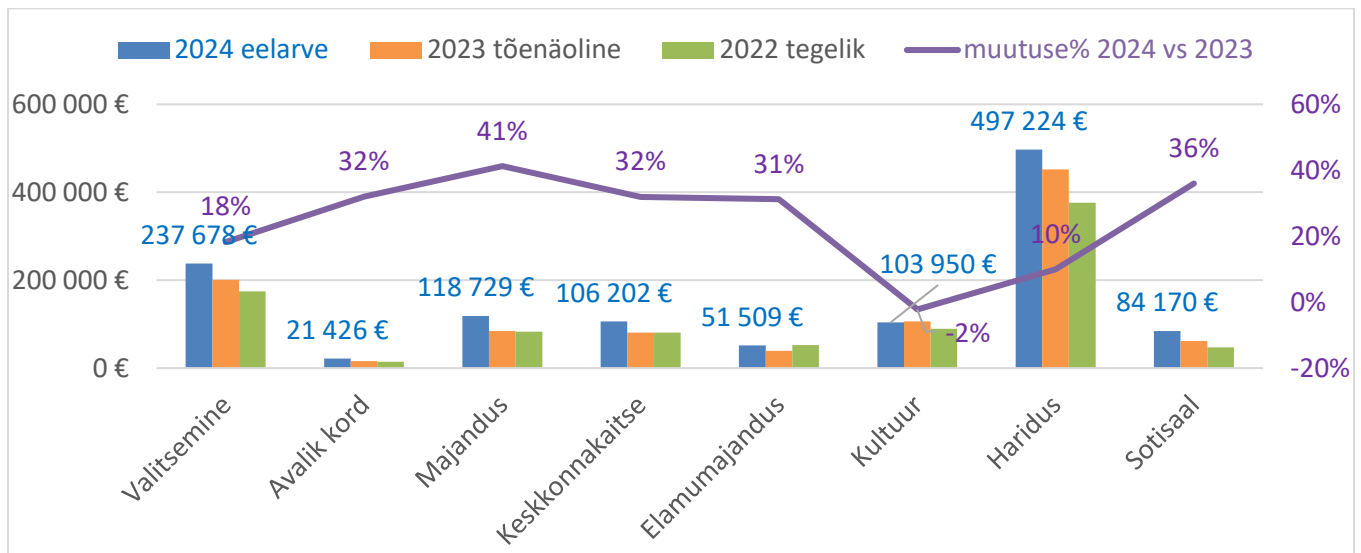
| | | | | | | |
|--|---|------------------|------------------|------------------|----------------|-----------------|
| 4502 | Põhivara soetuseks antav sihtfinantseerimine (-) | -18 900 | -18 900 | -22 832 | 0,0% | 0 |
| 655 | Finantstulud (+) | 24 | 24 | 16 | 0,0% | 0 |
| 650 | Finantskulud (-) | -16 359 | -8 100 | -2 368 | 102,0% | -8 259 |
| EELARVE TULEM (ÜLEJÄÄK (+) / PUUDUJÄÄK (-)) | | -169 944 | -119 173 | 115 543 | 42,6% | -50 771 |
| FINANTSEERIMISTE GEVUS KOKKU | | 103 720 | 160 168 | -29 181 | -35,2% | -56 448 |
| 258 | Võetavad laenud (+) | 147 000 | 181 218 | 0 | -18,9% | -34 218 |
| 208 | Tagasimakstavad laenud (-) | -43 280 | -21 050 | -29 181 | 105,6% | -22 230 |
| LIKVIIDSETE VARADE MUUTUS (SUURENEMINE (+)/VÄHENEMINE (-)) | | -66 224 | 40 995 | 86 363 | -261,5% | -107 219 |
| PÕHITEGEVUSE KULUDE JA INVESTEERIMISTE GEVUSE VÄLJAMINEKUTE JAOTUS TEGEVUSALADE JÄRGI | | 2 157 434 | 1 892 824 | 1 040 933 | 14,0% | 264 610 |
| 01 | Üldised valitsussektori teenused | 254 037 | 209 083 | 176 943 | 21,5% | 44 954 |
| 03 | Avalik kord ja julgeolek | 21 426 | 16 227 | 86 521 | 32,0% | 5 199 |
| 04 | Majandus | 891 016 | 826 389 | 109 807 | 7,8% | 64 627 |
| 05 | Keskkonnakaitse | 125 202 | 162 614 | 80 311 | -23,0% | -37 412 |
| 06 | Elamu- ja kommunaalmajandus | 60 409 | 48 145 | 61 284 | 25,5% | 12 264 |
| 08 | Vabaaeg, kultuur ja religioon | 113 950 | 116 305 | 103 275 | -2,0% | -2 355 |
| 09 | Haridus | 607 224 | 452 148 | 375 929 | 34,3% | 155 076 |
| 10 | Sotsiaalne kaitse | 84 170 | 61 913 | 46 863 | 35,9% | 22 257 |

2024. aastaks planeeritavate põhitegevuse tulude kogumahuks on 1 250 tuhat eurot, mis on 61 tuhat eurot ning 5% enam võrreldes 2023. aastaga. Kasv tugineb suuresti maksutulude ning eelkõige füüsilise isiku tulumaksu laekumise prognoosile. 2024. aastaks on planeeritud tulumaksu laekumist 712 tuhat eurot ning maamaksu laekumist 39 tuhat eurot. Tulumaksu laekumise prognoos 2024. aastaks tugineb Rahandusministeeriumi vastaval prognoosil seisuga 21.11.23, lähtudes varasemast maksulaekumisest, uuest tulumaksu eraldise määrast residendist füüsilise isiku tulumaksu laekumisest ning residendist füüsilise isiku riiklikust pensionist. Eeldatud on, et maksumaksjate arv 01.01.24 seisuga ei muutu. Maamaksu prognoos tuleneb Maksu- ja Tolliameti arvestuslikel andmetel seisuga 23.11.23, mis tugineb maa korralisest ümberhindlusest tulenevatele muudatustele. Maamaksumäära protsent on Vormsi vallas maksimum võimalikust, kuid korralise ümberhindluse mõju on negatiivne ning seeläbi väheneb saadav maksutulu ligikaudu 20 tuhande euro võrra. Võrreldes eelmise aastaga on planeeritud kaupade ja teenuste müügist saadav tulu ligikaudu 20 tuhande euro võrra suuremana ning saadavad põhitegevuse toetused ligikaudu 19 tuhande euro võrra väiksemana. Kaupade ja teenuste müügitulu kasvu suurim mõjutaja on planeeritav prügimaksu teenushinna tõstmine 2024. aastal. Planeeritavate põhitegevuse toetuste hulgas ei ole kajastatud sihtotstarbelisi projektitoetusi, mille kohta rahastamisotsus puudub, mistõttu saadavate toetuste maht on võrreldes eelmise aastaga hetkel veidi väiksem. Siin on kajastatud

tasandus- ja toetusfondi esialgsed riigi poolt esitatud teadaolevad summad ning nende puudumisel eelmise aasta summad, mis enne teist lugemist kindlasti täpsustamisele tulevad.

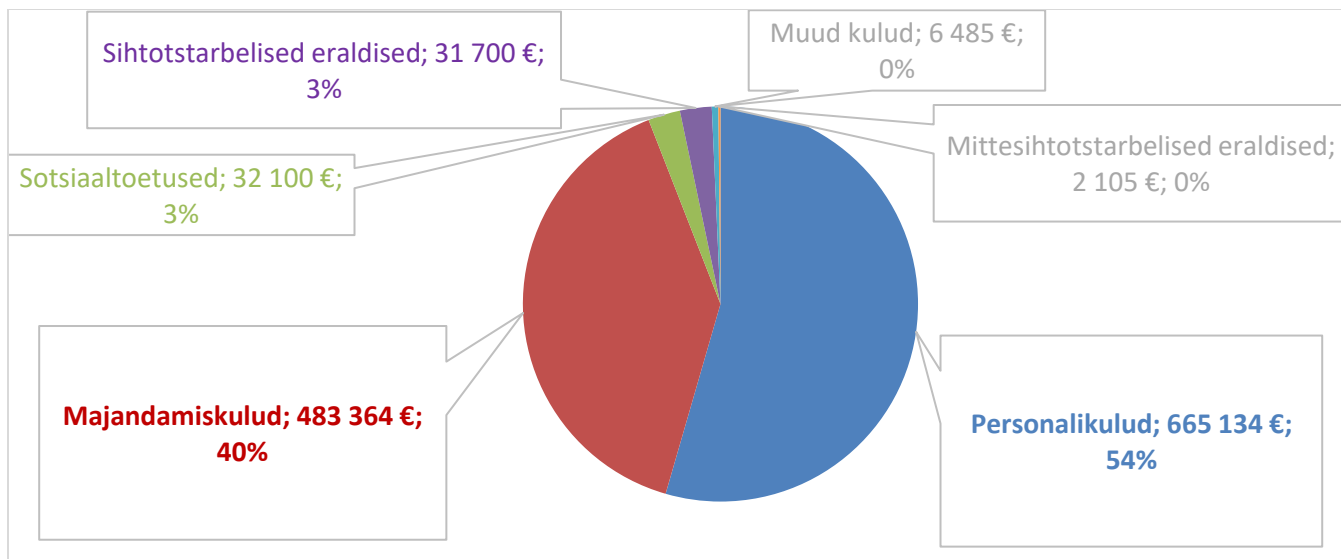
Detailne ülevaade planeeritavatest põhitegevuse tuludest tululiikide ja ka tegevusalade lõikes on esitatud tabelis 3.

Planeeritavad põhitegevuse kulud kasvavad järgmisel aastal ligikaudu 17%. Valdkondade lõikes on muutused erinevad ning täpsema ülevaate nendest annab joonis 2.



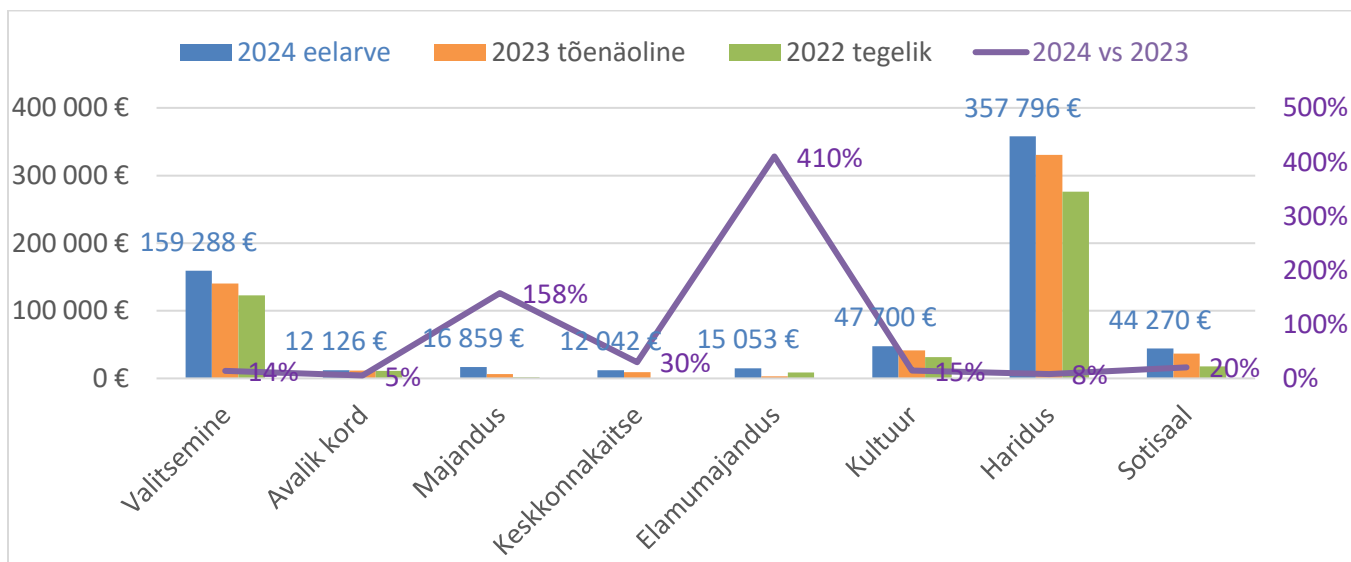
Joonis 2. Vormsi valla 2024. aastaks planeeritavad põhitegevuse kulud valdkondade lõikes võrreldes eelmiste aastate näitajatega

Suurim põhitegevuse kulude kasv on majanduse valdkonnas, mida mõjutavad planeeritavad üldplaneeringu kulud suurusjärgus 47 tuhat eurot. Mahuliselt suurenevad põhitegevuse kuludest enam hariduse valdkonna kulud ning seda mõjutavad riigieelarveliste kulude planeeritavad muudatused lähtudes toetusfondi eraldisest ning planeeritavad vahendid lasteaia ülalpidamiseks. Kuigi laste arv on lasteaias vähenenud ei ole eelarve esimeseks lugemiseks vähendatud lasteaia personalikulusid seoses personalikoosseisu võimaliku vähendamisega. Kultuuri valdkonna kulude vähenemine võrreldes eelnevate aastatega on tingitud eelarve projektis sihtotstarbeliste projektitoetuste mittekajastamisest enne vastavat rahastamisotsust st kultuuri valdkonna põhitegevusekulud suurenevad kindlasti ka pärast eelarve kinnitamist tulenevalt võimalikest saadavatest projektitoetustest.



Joonis 3. Vormsi valla 2024. aastaks planeeritavate põhitegevuse tulude struktuur

Planeeritavatest põhitegevuse kuludest moodustavad personalikulud 54%, majandamiskulud 40% ning toetused ja eraldised 5%. Suuremate põhitegevuse kululiikide kohta saab planeeritavatest kuludest ülevaate koos muudatustega valdkondade lõikes personalikulude osas jooniselt 4 ning majanduskulude osas jooniselt 5.

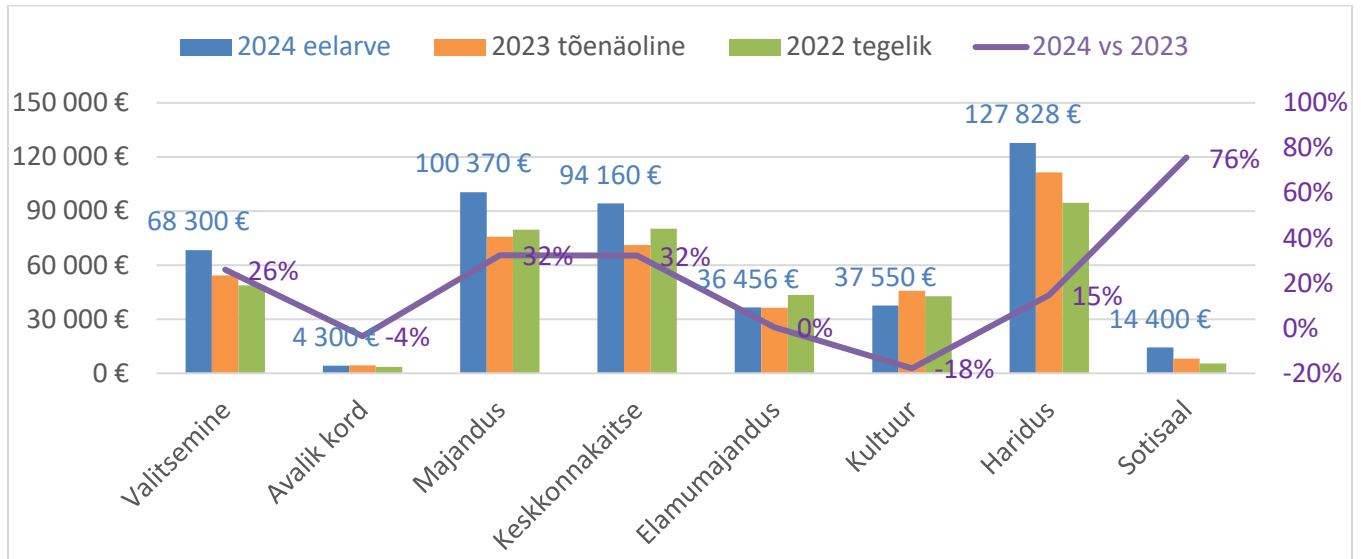


Joonis 4. Vormsi valla 2024. aastaks planeeritavad personalikulud valdkondade lõikes võrreldes eelmiste aastate näitajatega

Personalikulude planeeritavad muudatused on erinevad ning mõjutatud ka kulude kajastamise muutustest. Varem valitsemiskulude all kajastatud ehitusspetsialisti personalikulu on viidud elamumajanduse valdkonna alla. Koosseisuvälise personalikuluna on eelarve projekti lisatud majanduse

valdkonda vahendeid ligikaudu 12 tuhat eurot heakorratöötaja tasustamiseks. 2024. aastaks planeeritud personalikulude muutuse võrdlemisel 2023. aasta eeldatavate personalikuludega peab arvestama, et 2023. aastaks kinnitatud eelarve mahud olid üldjuhul suuremad, kuid 2023. aasta kasutamata personalikulude jäägid kõigis tegevusvaldkondades on erinevad.

Kõigis tegevusvaldkondades on arvestatud ka mõningaste palgamäärade muutmistega ning personalikulude vajaduse leidmisel arvestati 12,5 kuu vajadusega, et asutuse juhtidel oleks võimalik 0,5 kuupalga määra ulatuses motiveerida töötajaid, maksta asendustasusid või palgata lepingulisi töötajaid.



Joonis 5. Vormsi valla 2024. aastaks planeeritavad majanduskulud valdkondade lõikes võrreldes eelmiste aastate näitajatega

2024. aasta eelarvesse plaanitavad majanduskulud põhinevad suures osas Vormsi valla põhiülesannete täitmiseks ja teenuste korraldamiseks sõlmitud lepingutasudel ning varasemate aastate kogemusel sellest, millised on omavalitsuse ülesannete täitmiseks vajaminevad kulud. Detailne ülevaade planeeritavatest põhitegevuse kuludest tegevusalade ja kululiikide lõikes on esitatud tabelis 4.

Planeeritud põhitegevuse tulem on 29 tuhat eurot, mis suunatakse investeerimis ja finantseerimistegevuse katteks.

2024. aastaks planeeritud tegevused ja investeeringud on kooskõlas valla arengukava tegevuskava ning eelarvestrateegiaga.

Tabel 2. Vormsi valla 2024. aastaks planeeritav koondeelarve võrreldes kehtiva eelarvestrateegia näitajatega (eurodes)

| Tunnus | Kirje nimetus | 2024 STRATEEGIA | 2024 PROJEKT | MUUTUSE% | MUUTUS |
|---|---|------------------|------------------|---------------|----------------|
| PÕHITEGEVUSE TULUD KOKKU | | 1 280 632 | 1 249 901 | -2,4% | -30 731 |
| 30 | Maksutulud | 758 467 | 751 335 | -0,9% | -7 132 |
| 32 | Tulud kaupade ja teenuste müügist | 77 434 | 81 764 | 5,6% | 4 330 |
| 3500, 352 | Saadavad toetused | 444 611 | 416 682 | -6,3% | -27 929 |
| 3825, 388 | Muud tegevustulud | 120 | 120 | 0,0% | 0 |
| PÕHITEGEVUSE KULUD KOKKU | | 1 182 506 | 1 220 888 | 3,2% | 38 382 |
| 41, 4500 | Antavad toetused tegevuskuludeks | 70 173 | 65 905 | -6,1% | -4 268 |
| 50, 55, 60 | Muud tegevuskulud | 1 112 333 | 1 154 983 | 3,8% | 42 650 |
| PÕHITEGEVUSE TULEM | | 98 126 | 29 013 | -70,4% | -69 113 |
| INVESTEERIMISTEGEVUS KOKKU | | -218 957 | -198 957 | -9,1% | 20 000 |
| 381 | Põhivara müük (+) | 0 | 20 000 | - | 20 000 |
| 15 | Põhivara soetus (-) | -901 287 | -901 287 | 0,0% | 0 |
| 3502 | Põhivara soetuseks saadav sihtfinantseerimine (+) | 717 565 | 717 565 | 0,0% | 0 |
| 4502 | Põhivara soetuseks antav sihtfinantseerimine (-) | -18 900 | -18 900 | 0,0% | 0 |
| 655 | Finantstulud (+) | 24 | 24 | 0,0% | 0 |
| 650 | Finantskulud (-) | -16 359 | -16 359 | 0,0% | 0 |
| EELARVE TULEM (ÜLEJÄÄK (+) / PUUDUJÄÄK (-)) | | -120 831 | -169 944 | 40,6% | -49 113 |
| FINANTSEERIMISTEGEVUS KOKKU | | 103 720 | 103 720 | 0,0% | 0 |
| 258 | Võetavad laenud (+) | 147 000 | 147 000 | 0,0% | 0 |
| 208 | Tagasimakstavad laenud (-) | -43 280 | -43 280 | 0,0% | 0 |
| LIKVIIDSETE VARADE MUUTUS (SUURENEMINE (+)/VÄHENEMINE (-)) | | -17 111 | -66 224 | 287,0% | -49 113 |

Vormsi valla 2024. aasta planeeritud põhitegevuse tulem on eelarve projektis väiksem kui eelarve strateegias, kuid siiski positiivne. Seevastu investeerimistegevuse ja finantseerimistegevuse osad on eelarve projektis planeeritud lähtudes eelarve strateegiast. Erinevuseks on 2023. aasta eelarvesse planeeritud ning käesoleval aasal mitte realiseeruv põhivara müügitulu kahe Hullo tööstusalal asuva kinnistu müügist. Samaväärne prognoositav tulu on plaanitud 2024. aasta eelarvesse.

Investeerimistegevusi on eelarve projektis planeeritud ligikaudu -199 tuhat eurot, millest: tuludena on kajastatud:

- põhivara soetuseks saadav sihtfinantseerimine 717 565 eurot;
- põhivara müük 20 000 eurot;
- intressitulud hoiustelt 24 eurot;

kuludena on kajastatud:

- põhivara soetus 901 287 eurot;
- põhivara soetuseks antav sihtfinantseerimine 18 900 eurot;
- intressikulud laenudelt 16 359 eurot.

Eelarve projektis planeeritud põhivara soetustes sisalduvad alljärgnevate tegevusalade investeeringud:

- 04510 maanteetransport 20 0000 eurot;
- 04520 veetransport 230 0000 eurot, millest sihtfinantseeritav 230 000 eurot;
- 04740 üldmajanduslikud arendusprojektid 522 287 eurot, millest sihtfinantseeritav 391 715 eurot;
- 05100 jäätmekäitlus 19 000 eurot, millest sihtfinantseeritav 11 400 eurot;
- 092122 kool vallaeelarvest 110 0000 eurot, millest sihtfinantseeritav 80 000 eurot.

Planeeritud investeeringutest on kindlad need, mis on plaanitud teha Vormsi valla oma eelarvest, nagu näiteks investeering kruusateede remonti (20 000 eurot). Sõlmitud lepingud näevad ette Saxby sadamakoha süvendamise töödega alustamise (30 000 eurot), Rälby sadama edasiarendus sõltub toetusvõimalustest (200 000 eurot). 2024. aastal on plaanitud täiendada jäätmekäitluse inventari ja alustada loomsete jäätmete matmispaiga ehitusega (19 000 eurot). 2023. aasta lõpuks peaks selguma võimalik toetus spordihoone ehitamiseks (üldmajanduslikud arendusprojektid 522 287). Investeeringutest kooli hoonetesse on olulisemad põhikooli ventilatsioonisüsteemi väljaehitamine, lasteaia põrandate külmasildade likvideerimine. Lisaks nendele selgub käesoleva aasta viimasel kuul ületulevate investeeringute maht, mis lisatakse eelarvesse pärast esimest lugemist.

Põhivara soetuseks antava sihtfinantseerimise all on kajastatud vahendid hajaasustusprogrammile (8900 eurot) ja kiriku taastamistöde toetuseks (10 000 eurot). Hajaasustusprogrammi toetuseks saadav sihtfinantseerimine on planeeritud samas mahus eelneva aastaga (4450 eurot).

Planeeritud investeeringute omaosaluse mahuks on ligikaudu 203 tuhat eurot, mis planeeritakse katta 73% ulatuses laenurahaga. 2024. aasta laenusummaks on planeeritud 147 tuhat eurot, mis pärast eelarve esimest lugemist võib vajada muutmist sõltuvalt ületulevatest investeeringutest ja 2023. aasta detsembris võetavast laenusummast.

Planeeritava eelarve tulemi ja finantseerimistegevuse vahe arvelt vähenevad likviidsed vahendid ligikaudu 66 tuhande euro võrra.

Lähtudes ületulevatest investeringutest, tegelikust raha jäägist ja 2023. aasta detsembris võetavast laenust tuleb enne teist lugemist täpsustamisele ka finantseerimistegevused ning finantskulude maht investeerimistegevuses osas.

Planeeritavad põhitegevuse tulud

Tabel 3. Vormsi valla 2024. aastaks planeeritavad põhitegevuse tulud tegevusalade ja tulu liikide lõikes (eurodes)

| Tegevusala | Tulu liik | 2024 projekt | täiendav info |
|--|--------------------------|--------------|---|
| Üldeelarve | Maksutulud | 751 335 | tulumaks ja maamaks |
| Üldeelarve | Kaupade ja teenuste müük | 2 962 | riigilõivud |
| Üldeelarve | Toetused | 138 982 | tasandusfond |
| Üldeelarve | Muud tulud | 120 | keskkonnatasud |
| .04210 Põllumajandus | Kaupade ja teenuste müük | 2 170 | laekumised õiguste müügist |
| .04410 Mineraalse toorme kaevandamine | Kaupade ja teenuste müük | 8 000 | kruus, liiv Borbby karjäärist |
| .04510 Maanteetransport | Toetused | 25 725 | toetusfond |
| .04740 Üldmajanduslikud arendusprojektid | Kaupade ja teenuste müük | 2 000 | mobiilimastide renditulu |
| .05100 Jäätmekäitlus (sh prügivedu) | Kaupade ja teenuste müük | 28 000 | prügimaksud |
| .066051 Elamu- ja kommunaalmajanduse haldamine | Kaupade ja teenuste müük | 19 527 | üüri- ja renditulud |
| .08201 Raamatukogud | Toetused | 2 400 | raamatute seotus |
| .08202 Rahva- ja kultuurimajad | Kaupade ja teenuste müük | 6 800 | talharpa laagri osalus 4500, rahvamaja ruumide renditulu 2300 |
| .091101 Alusharidus – Lasteaed | Kaupade ja teenuste müük | 2 205 | lasteaia kohamaks lapsevanematelt 1675, lapsehoiuteenus 330, lasteaia ruumide renditulu 200 |
| .091101 Alusharidus – Lasteaed | Toetused | 844 | toetusfond |
| .092121 Kool riigieelarvest | Toetused | 234 588 | toetusfond |
| .092123 Põhi- ja üldkeskharidus üldine | Kaupade ja teenuste müük | 3 600 | kooli arvestuslik kohamaks piirmäära |

| | | | |
|---|--------------------------|------------------|---|
| | | | alusel teistelt valdadelt (3 last) |
| .09510 Noorte huviharidus ja huvitegevus | Toetused | 2 336 | toetusfond |
| .09601 Koolitoit | Kaupade ja teenuste müük | 5 100 | koolitoidu tulu lapsevanematelt ja töötajatelt |
| .09601 Koolitoit | Toetused | 3 150 | toetusfond |
| .10402 Muu perekondade ja laste sotsiaalne kaitse | Kaupade ja teenuste müük | 1 400 | suvised lastehoiu tulud |
| .10402 Muu perekondade ja laste sotsiaalne kaitse | Toetused | 6 257 | projekti „kodud tuleohutuks“ toetus 5000, toetusfond 1257 |
| .10701 Riiklik toimetulekutoetus | Toetused | 2 400 | toetusfond |
| KOKKU | | 1 249 901 | |

Planeeritavad põhitegevuse kulud

Tabel 4. Vormsi valla 2024. aastaks planeeritavad põhitegevuse kulud tegevusalade ja kulu liikide lõikes (eurodes)

| Tegevusala | Kulu liik | 2024 projekt |
|--|---------------------------------|--------------|
| .01111 Valla- ja linnavolikogu | Majandamiskulud | 2 300 |
| .01112 Valla- ja linnavalitsus | Personalikulud | 159 288 |
| .01112 Valla- ja linnavalitsus | Majandamiskulud | 66 000 |
| .01114 Reservfond | Muud kulud | 6 485 |
| .01600 Muud üldised valitsussektori teenused | Sihotstarbelised eraldised | 1 500 |
| .01600 Muud üldised valitsussektori teenused | Mittesihotstarbelised eraldised | 2 105 |
| .03200 Päästeteenused | Sihotstarbelised eraldised | 5 000 |
| .03200 Päästeteenused | Majandamiskulud | 100 |
| .03600 Muu avalik kord ja julgeolek | Personalikulud | 12 126 |
| .03600 Muu avalik kord ja julgeolek | Majandamiskulud | 4 200 |
| .04210 Põllumajandus | Sihotstarbelised eraldised | 1 500 |
| .04210 Põllumajandus | Personalikulud | 16 859 |
| .04210 Põllumajandus | Majandamiskulud | 48 370 |
| .04410 Mineraalse toorme kaevandamine | Majandamiskulud | 8 000 |

| | | |
|---|-----------------------------|---------|
| .04510 Maanteetransport | Majandamiskulud | 27 000 |
| .04600 Side | Majandamiskulud | 15 000 |
| .04740 Üldmajanduslikud arendusprojektid | Majandamiskulud | 2 000 |
| .05100 Jäätmekäitlus (sh prügivedu) | Majandamiskulud | 63 300 |
| .05101 Avalike alade puhastus | Personalikulud | 12 042 |
| .05101 Avalike alade puhastus | Majandamiskulud | 30 860 |
| .06300 Veevarustus | Majandamiskulud | 500 |
| .066051 Elamu- ja kommunaalmajanduse haldamine | Personalikulud | 15 053 |
| .066051 Elamu- ja kommunaalmajanduse haldamine | Majandamiskulud | 35 740 |
| .066052 Kalmistud | Majandamiskulud | 216 |
| .08201 Raamatukogud | Personalikulud | 18 264 |
| .08201 Raamatukogud | Majandamiskulud | 6 700 |
| .08202 Rahva- ja kultuurimajad | Sihtotstarbelised eraldised | 17 500 |
| .08202 Rahva- ja kultuurimajad | Personalikulud | 29 436 |
| .08202 Rahva- ja kultuurimajad | Majandamiskulud | 30 850 |
| .08207 Muinsuskaitse | Sihtotstarbelised eraldised | 1 200 |
| .091101 Alusharidus – Lasteaed | Personalikulud | 75 347 |
| .091101 Alusharidus – Lasteaed | Majandamiskulud | 11 000 |
| .091102 Alusharidus üldine - teised KOV lasteaiad | Majandamiskulud | 4 320 |
| .092121 Kool riigieelarvest | Personalikulud | 229 668 |
| .092121 Kool riigieelarvest | Majandamiskulud | 4 920 |
| .092122 Kool vallaeelarvest | Personalikulud | 31 958 |
| .092122 Kool vallaeelarvest | Majandamiskulud | 42 940 |
| .092123 Põhi- ja üldkeskharidus üldine | Sotsiaaltoetused | 8 400 |
| .092123 Põhi- ja üldkeskharidus üldine | Majandamiskulud | 9 268 |
| .09400 Kolmanda taseme haridus (kõrgkoolid) | Sotsiaaltoetused | 3 200 |
| .09510 Noorte huviharidus ja huvitegevus | Majandamiskulud | 32 230 |
| .09601 Koolitoit | Personalikulud | 20 823 |
| .09601 Koolitoit | Majandamiskulud | 23 150 |
| .10121 Muu puuetega inimeste sotsiaalne kaitse | Sotsiaaltoetused | 6 000 |
| .10201 Muu eakate sotsiaalne kaitse | Sotsiaaltoetused | 5 100 |
| .10201 Muu eakate sotsiaalne kaitse | Personalikulud | 11 306 |
| .10201 Muu eakate sotsiaalne kaitse | Majandamiskulud | 12 350 |
| .10402 Muu perekondade ja laste sotsiaalne kaitse | Sotsiaaltoetused | 7 000 |
| .10402 Muu perekondade ja laste sotsiaalne kaitse | Sihtotstarbelised eraldised | 5 000 |
| .10402 Muu perekondade ja laste sotsiaalne kaitse | Personalikulud | 2 023 |
| .10402 Muu perekondade ja laste sotsiaalne kaitse | Majandamiskulud | 750 |

| | | |
|----------------------------------|------------------|------------------|
| .10701 Riiklik toimetulekutoetus | Sotsiaaltoetused | 2 400 |
| .10900 Muu sotsiaalne kaitse | Personalikulud | 30 941 |
| .10900 Muu sotsiaalne kaitse | Majandamiskulud | 1 300 |
| KOKKU | | 1 220 888 |

Koostanud vallavanem Maris Jõgeva ja finantsjuht-raamatupidaja Agle Romulus
30.11.2023