



**Eibofolke
ehk
rootslased
Eestimaa randadel ja
Ruhnus**

Kirjeldus kaduvast maailmast



Carl Friedrich Wilhelm Russwurm



- 1812 Ratzeburg – 1883 Tallinn
- 1841 – 1868 Haapsalu kreiskooli õpetaja ja koolide inspektor
- Edasi Tallinna linnaarhivaar ja Eestimaa rüütelkonna kantselei arhivaar



Tuntumad teosed

- Eibofolke... (1855)
- Sagen aus Hapsal und der Umgegend (1856)
- Sagen aus Hapsal, der Wiek, Ösel und Runo (1861)
- Das Schloss zu Hapsal in der Vergangenheit und Gegenwart (1877)
- Nachrichten über Alt-Pernau (1880)
- Genealoogilised tööd (Stael v. Holstein, Unger-Sternberg, Bellingshausen, Luther)
- Hulk üksikartikleid (Inland, Revalsche Zeitung, Rigascher Almanach)



Russwurm kui autor



- E. Laugaste, 1979: Kuigi Russwurmi esituslaad ja metoodika on diletantlik, on tema andmestik täpne ja usaldatav, mis teeb ta tööd veel praegugi kasutatavaks.



Eibofolke hilisemad väljaanded

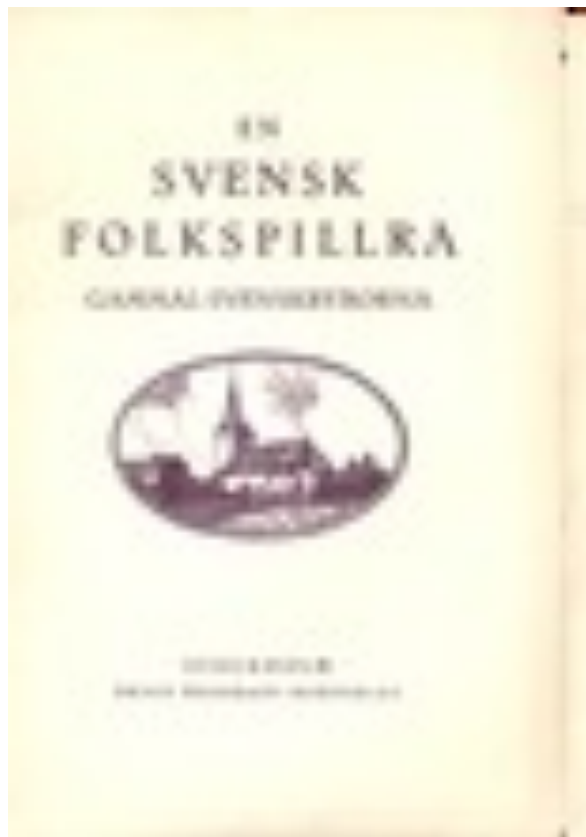
- Järeltrükk (faksiimile) 1969 (Harro von Hirschheydt)
- <http://www.hirschheydt-online.de>



Tõlked/mugandused

- Jaan Jung, "Kodu-maalt", nr. 3 (1875):
Rootslaste väljarändamine Hiiumaalt aastal 1781, ja teiste Eestimaal elava Rootslaste loust aastast 1345 kunni 1800.
 - Väljarändajad. Elupilt Hiiuma ajaloust (1866. a. Rigascher Almanachis ilmunud artikli põhjal)
 - Priid rootslased Eesti maal (Rw I osa ürikute tõlked)

Tõlked/mugandused



- En svensk folkspillra. Gammal-Svenskbyborna / [Karl Russwurm, Jakob Blees; tõlge Joel Nyman, J. Jungi eestikeelse versiooni põhjal] Stockholm 1925

H5can
R9698e

Eibofolke
oder
die Schweden
an den Küften Ehistlands und
auf Nunö.

Eine historisch-ethnographische von der Kaiserlichen Akademie der Wissen-
schaften zu St. Petersburg mit einem demidowischen Preise gekrönte
Untersuchung

VON

C. Nufwurm,

Inspektor der Schulen zu Hapsal, mehrere gelehrten Gesellschaften Mitglied.

Mit Urkunden, Tabellen und lithographirten Beilagen.

Zweiter Theil.

140499
23/10/16

Neval 1855.

In Commission bei Fr. Fleischer in Leipzig.



Eibofolke loomise taust

- Infokogumine 10 aastat
- Esimene osa referatiivne
- Teine osa oma tähelepanekute põhjal
- Esialgne pealkiri Eibofolke, oder, Die Insel-Schweden an den Küsten Ehistlands und auf Runö (1852. aasta ettetellimisteated)



Raamatu sisust

- I osa (254 lk). Topograafia ja ajalugu
- II osa (424 lk). Etnograafilised olud.
- Litograafilised lisad.

Esimene osa

Topograafia ja ajalugu

- A. Sissejuhatus. § 1.
- B. Looduslikud olud. § 2–35.
- C. Ajaloolist. § 36–50.
- D. Eritopograafia ja ajalugu. § 51-200.

Eritopograafia ja ajalugu

- I. Ruhnu. § 51–66.
- II. Saaremaa, Sõrve. § 67–76.
- III. Liivimaa ja Kuramaa. § 77–78.
- IV. Lõuna-Läänemaa, Ridala, Haapsalu. § 79–91.
- V. Hiiumaa, Kärddla, Reigi. § 92–116.
- VI. Vormsi, Suuremõisa, Söderby. § 117–133.
- VII. Noarootsi, Egeland, Osmussaar. § 134–182.
- VIII. Harjumaa, Pakri, Vihterpalu, Naissaar, Tallinn. §
183–196.
- IX. Järvamaa. § 197.
- X. Virumaa. § 198.
- XI. Ingerimaa, Narva, Peterburi. § 199.
- XII. Vanarootsiküla Berislavi juures. § 200.
- Rootsi külade ja mõisate adramaade arvud. Lk. 171



Ürikud

- A. Üldise sisuga.
- B. Ruhnu, Pakri, Vihterpalu ja Laoküla.
- C. Vormsi, Noarootsi ja Egeland.
- D. Hiiumaa.



Teine osa

Etnograafilised olud

- I. Kehaline loomus. § 201–203
- II. Elamud, külad, nimed. § 204–219.
- III. Elatusalad, põlluharimine, karjakasvatus, kütmine, kalapüük. § 220–254.
- IV. Toidus. § 255–257.
- V. Rõivastus. § 258–270.



Teine osa

Etnograafilised olud

- VI. Kombestik.
- A. Ristsed. § 271.
- B. Pulmad. § 272–291.
- C. Matused. § 292–295.
- D. Tähtpäevad, jõulud, jõulusokk, näärid. § 296–300.

Teine osa

Etnograafilised olud

- VII. Lõbustused, mängud, rahvalaulud, vanasõnad. § 301–316.
- VIII. Iseloom. § 317–333.
- IX. Vaimuharidus. § 334–337.
- X. Ajaarvamine, ruunikalender. § 338–350.



Teine osa

Etnograafilised olud

- XI. Ebausk, muistendid, muinasjutud.
- 1. Sissejuhatus. § 351.
- 2. Mälestused paganlikust ajast. § 352j.
- 3. Katoliku aeg, legendid. § 354.
- 4. Puud, pühad allikad. § 355.
- 5. Loomad, maod, hundid. § 356–360.
- 6. Nõidumine, nõiad, loomade nõidumine. § 361–366.
- 7. Selgeltnägemine. § 367–370.
- 8. Varandused. § 371.
- 9. Vaimud, kratid, tuulispasad, näkid, luupainajad, maa-alused, kodukäijad, kuradid, tuul, hiid, mungad. § 372–393.
- 10. Katkumuistendid. § 394–399.
- 11. Kohamuistendid, kirikud, õigused. § 397–399.

Teine osa

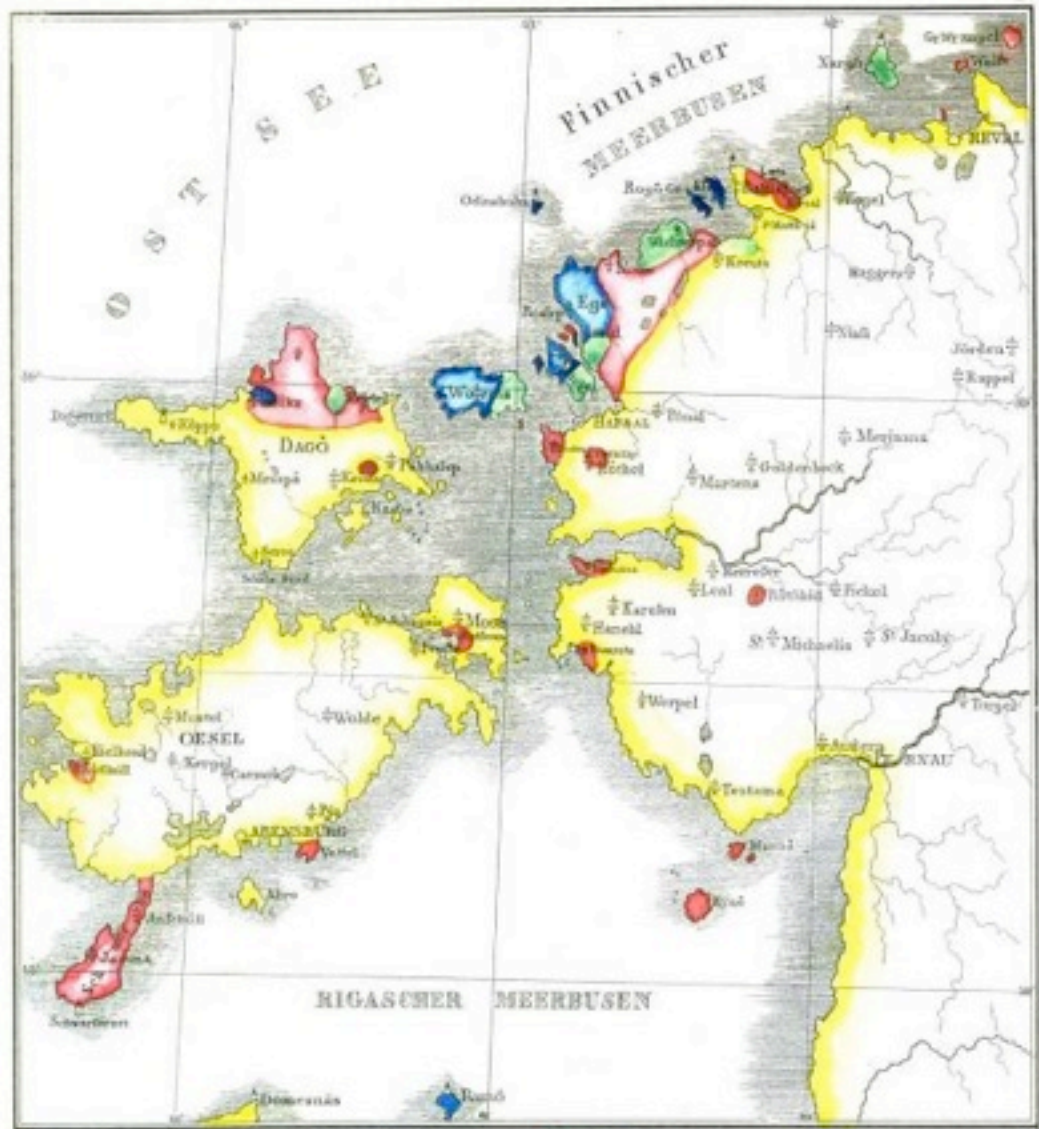
Etnograafilised olud

- XII. Keel, sõnastik, keelenäited. § 401–412.
- XIII. Kiriklikud olud, kabelid, vaimulikud. § 413–424.
- XIV. Õiguslikud olud. § 425–432.
- Täiendused ja parandused.
- Register.



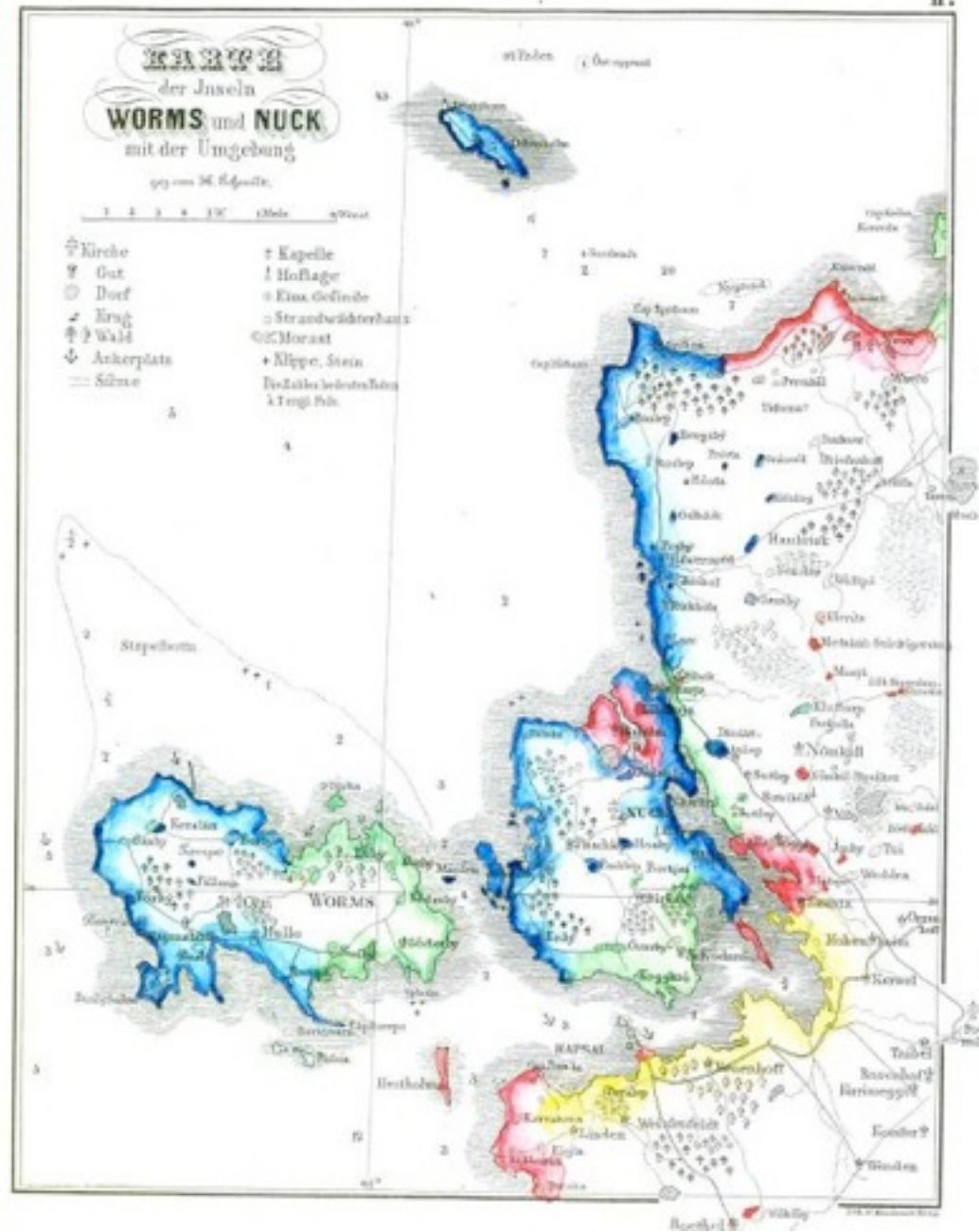
Litograafilised lisad

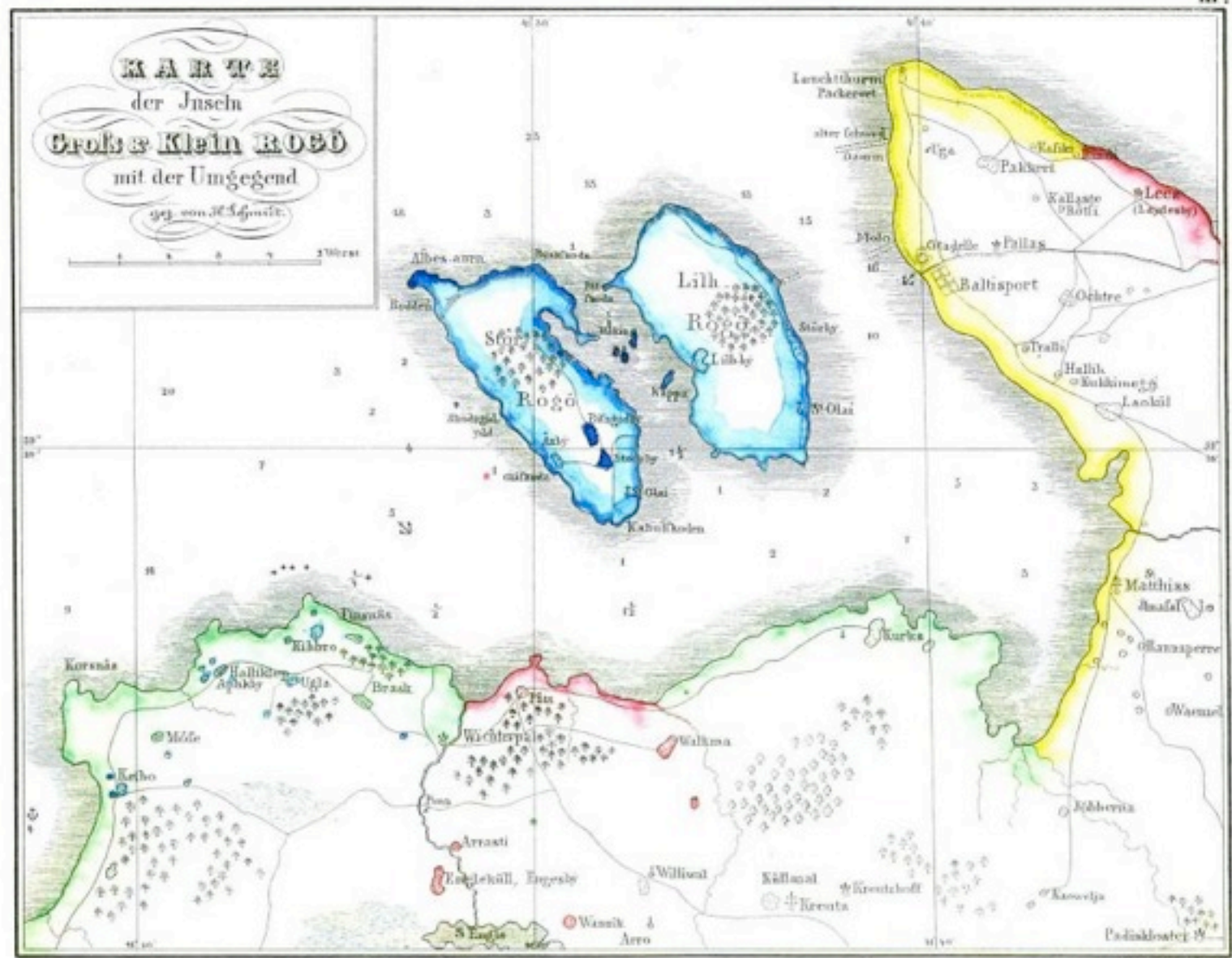
- 1. Lääne-Eesti etnograafiline kaart.
- 2. Noarootsi ja Vormsi.
- 3. Pakri ja Vihterpalu.
- 4. Hiiumaa, Ruhnu, Naissaar, tuletornid.
- 5. Huaristid ja peremärgid.
- 6. 7. Lauluviisid.
- 8. 9. Talude ehk majapidamiste plaanid.
- 10. 11. Põllutööriistad.
- 12. Suur-Hara ja Pürksi puukalender.
- 13.–15. Puukalendri tähtpäevad.
- 16. Hiiumaa ruunikalender.
- 17. Pühapäevatähed, Pakri puukalender.
- 18a. Lihavõtteajad, ruunid, Osmussaare kivi.



ETHNOGRAPHISCHE KARTE
 von
WEST-EHSTLAND
 entworfen v. C. Erdmann
 gez. v. K. Schmidt.

■ Wohnsitze der Schweden.
■ ————— der Ehsten.
■ ————— von Schweden u. Ehsten gemischt.
■ Orte, früher von Schweden, jetzt von Ehsten bewohnt.





Lith. v. M. Schmitt 1815



Hariduselu Eibofolkes

- § 334 Kasvatus, koduõpetus
- § 335 Koolid
- § 336 Koolmeistrid
- § 337 Eneseharimine



§ 334 Kasvatus, koduõpetus

- Lastekasvatus naissoo hooleks.
- Õpetus kui sellisest rääkida ei saa.
- Kirjaoskus väheste seas, vajadusel õpivad arvutamist.



§ 335 Koolid

- 1692 Ruhnu koolmeister
- 1650 Noarootsi kihelkonnakool
- Tahu ja Pürksi talurahvakool
- Niibi talurahvakool
- Pastor Orningi katsed asutada koolid Vormsis (1786)



§ 336 Koolmeistrid

- Vaimulike abiga on sisse seatud pühapäevaõpetus Vormsis, Noarootsis, Vihterpalus
- Rändkoolmeistrid koduõpetuse järelaitamiseks



§ 337 Eneseharimine

- Elav tung õppimise ja eneseharimise poole
- Paljud on seisusest kõrgemale jõudnud
- Eneseharimine piirdub põhiliselt piibli ja lauluraamatuga
- Suuremad teadmised geograafia alal
- Samas naiivsed ettekujutused maateaduse algusaegadest



Vrd. rootslaste iseloomujooned

- 1. Usinus, visadus, jõukus.
- 2. Kiindumus vanasse.
- 3. Kuulekus ja sõnakuulmatus.
- 4. Vabadusearmastus.
- 5. Julgus.
- 6. Avameelsus.
- 7. Külalislahkus.
- 8. Vastutulelikkus, tänulikkus.
- 9. Ustavus, ausus.
- 10. Mõõdukus.
- 11. Puhtus, vooruslikkus.



Lõpetuseks

- Koolide ja hariduse osa Eibofolkes on tagasihoidlik.
- Autori põhihuvid on mujal, kaduva peal.
- Koolivõrgu tekkimise eeldused tekivad 1856.
- Praktiline koolide rajamine käib 1870. aastate misjonäride abil.