

## LISA 2. LÄÄNE MAAKONNAPLANEERINGUGA 2030+ (2018) SEATUD STRATEEGILISED PÕHIMÕTTED JA TINGIMUSED

Käesolevas lisas on toodud väljavõtte Lääne maakonnaplaneeringust 2030+ maakonnatasandi strateegilistest põhimõtetest ja tingimustest, mis teadaolevalt on otseselt seotud Vormsi vallaga või kus seose olulisus Vormsi vallaga võib ilmneda üldplaneeringu koostamise käigus.

### Sisukord

1	MAAKONNA RUUMILISE ARENGU PÕHIMÕTTED .....	2
2	ASUSTUSE SUUNAMINE .....	3
2.1	Keskuste võrgustik ja toimepiirkonnad .....	3
2.2	Üldised põhimõtted teenuste ja töökohtade kättesaadavuse tagamiseks .....	4
2.2.1	Põhimõtted teenuste kättesaamiseks saarelises keskuses äärelisel alal .....	5
2.2.2	Põhimõtted ettevõtluskeskkonna arendamiseks ja töökohtade paiknemisele .....	6
2.3	Üldised põhimõtted maalise piirkonna ruumilise arengu suunamisel üldplaneeringuga .....	6
2.4	Suunised detailplaneeringu kohustusega alade määramiseks .....	7
3	RUUMILISTE VÄÄRTUSTE VÕRGUSTIKUD JA ARENGUT SUUNAVAD KESKKONNATINGIMUSED .....	8
3.1	Elukeskkonna väärtused .....	8
3.1.1	Väärtuslikud kultuur- ja loodusmaastikud .....	8
3.1.1.1	Üldised põhimõtted väärtuslike loodus- ja kultuurmaastike säilitamiseks .....	8
3.1.1.2	Üldised põhimõtted puhkealade kavandamiseks üldplaneeringus .....	10
3.1.2	Kultuuriväärtuste arvestamise üldised põhimõtted üldplaneeringus .....	10
3.1.3	Veealad ja põhjavesi – põhimõtted üldplaneeringu koostamiseks .....	10
3.1.3.1	Üldised põhimõtted veekogude kasutamiseks .....	10
3.1.3.2	Üldised põhimõtted põhjavee hea seisundi ja varude tagamiseks .....	11
3.2	Majanduskeskkonna väärtused .....	12
3.2.1	Põhimõtted väärtuslike põllumajandusmaade kasutamiseks ja üldplaneeringu koostamiseks .....	12
3.2.2	Maavarade kaevandamise üldised põhimõtted, sh maardlate ja maavaravaru kaevandamisest mõjutatud alade kasutustingimused .....	12
3.3	Looduskeskkonna väärtused .....	13
3.3.1	Üldised põhimõtted roheline võrgustiku sidususe säilitamiseks ja toimimiseks ...	13
3.3.2	Kaitstavate loodusobjektidega arvestamise põhimõtted üldplaneeringus .....	15
4	TEHNILISED VÕRGUSTIKUD .....	16
4.1	Liikuvusvajadused .....	16
4.1.1	Üldised põhimõtted maanteevõrgu arendamisel .....	16
4.1.2	Üldised põhimõtted veeteede oas ja sadamate arendamiseks .....	17
4.1.3	Põhimõtted lennuväljade arendamisel .....	17
4.1.4	Kergliiklusteed, matka- ning terviserajad .....	18
4.1.4.1	Kergliiklusteede kavandamise põhimõtted üld- ja detailplaneeringutes ning projektides .....	18
4.1.4.2	Üldised põhimõtted matka- ja terviseradade kavandamiseks .....	19
4.1.4.3	Põhimõtted maakonna ühistranspordi korralduse arendamiseks: .....	20

4.2	Üldised põhimõtted kõrgepingeliinide arendamiseks: .....	20
4.3	Ühisveevärk ja -kanalisatsioon .....	20
4.4	Sidevõrgu arendamise põhimõtted .....	21
4.5	Põhimõtted taastuvenergeetika arendamiseks .....	21
5	RIIGIKAITSE JA TURVALISUS .....	22
5.1	Üldised tingimused riigikaitse ehitistega arvestamiseks üld- ja detailplaneeringutes ning projekterimisel.....	22
5.2	Riskiallikad.....	22
5.3	Päästevõimekus .....	23

## 1 MAAKONNA RUUMILISE ARENGU PÕHIMÕTTED

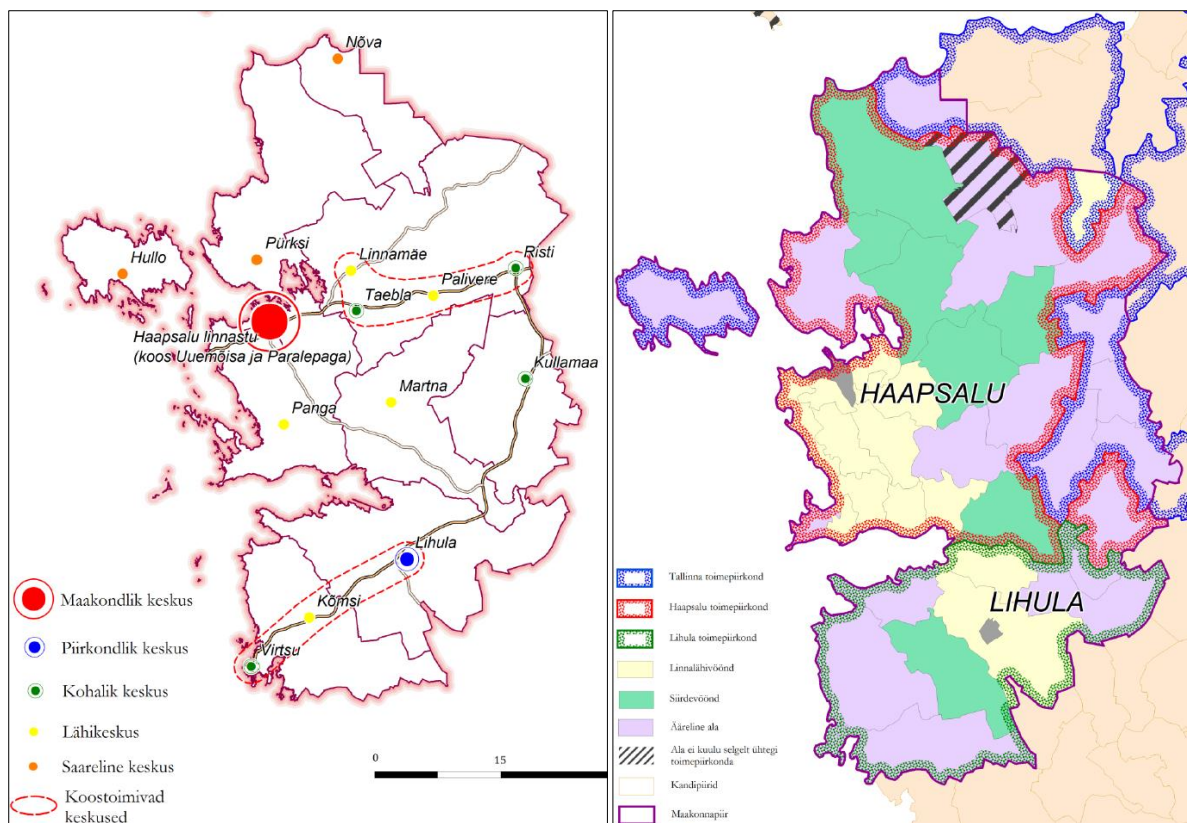
1. Planeerimisel on oluline arvestada kahaneva elanikkonnaga. Eesmärgiks on kahanemise pidurdamine ja elukeskkonna kvaliteedi säilitamine ning tõstmine. Selleks:
  - 1.1 Välditakse planeerimisel olemasolevate asustusala hajali valgumist. Tihendatakse väljakujunenud kompaktsed asustusalad, kus on olemas taristu ja erinevad igapäevaeluks vajalikud funktsioonid.
  - 1.2 Välditakse uute kompaktsede elamualade teket.
  - 1.3 Maalistes piirkondades säilitatakse planeerimise läbi hajusad asustusmustrid, väärtustades sealjuures olemasolevat traditsioonilist külamiljööd ning pakkudes paindlikke ja kogukonnapõhiseid lahendusi teenuste tarbimiseks, et säilitada maapiirkondade atraktiivsus elukohana.
  - 1.4 Eelistatakse kasutusest välja langenud ja alakasutatud maa-alade ja hoonete taaskasutamist ja väljakujunenud avaliku ruumi korrastamist.
  - 1.5 Ettevõtlustegevuseks võetakse kasutusele olemasolevaid äri- ja tootmisalad. Arendatakse uusi ettevõtluspiirkondi olemasoleva logistikataristu (maanteed, sadamad, lennuväli) läheduses ning soodustatakse väikeettevõtluse arendamist maalistes piirkondades.
  - 1.6 Väärtustatakse põllumajandusmaid ja väärtuslikke maastikke sh pool-looduslikke kooslusi kui maastikku kujundavat ning kohalikku eripära loovat elementi.
2. Asustuse arengu kavandamisel tuginetakse keskuste võrgustikule ja nende vaheliste ühenduste tugevdamisele.
3. Tasakaalustatud ruumilise arengu tagamiseks soositakse kohalike tugevate keskuste säilimist. Võimaldades töökohtade ja igapäevaeluks vajalike teenuste kättesaadavust elukoha lähedal.
4. Keskused on peamised teenuste- ja töökohtade koondumiskohad:
  - 4.1 Ettevõtluspiirkonnad paiknevad eelistatult keskustes või nende vahetus läheduses, et tagada töökohtade olemasolu keskustes ja elavdada seeläbi kohalikku majanduslikku keskkonda teenuste ülalpidamiseks.
5. Liikumisvõimaluste arendamisel luuakse võimalused ühistranspordi toimimiseks ning kergliiklejatele liikumiseks. Seejuures arvestatakse oluliste väljakujunenud ja lisanduvate (uute arenduste puhul) trajektooridega ning seatakse esikohale ühistranspordikasutajate kui ka kergliiklejate mugavuse, ohutuse jm vajadused.

6. Kvaliteetse elukeskkonna säilimise huvides on oluline rohetaristu toimimise tagamine. Lisaks rohevõrgu ruumilise sidususe säilitamisele kasutatakse vastavaid hooldusvõtteid haljasaladel ning lahendusi, mis toetavad rohetaristu toimimist ehitiste kavandamisel. Üheks oluliseks rohetaristu poolt pakutavaks elukeskkonna kvaliteeti tagavaks teenuseks on puhke- ja rekreatsioonivõimalused. Oluline roll selle teenuse tagamisel Lääne maakonnas on teiste seas rannikuäärsetel aladel.
7. Tulenevalt maakonna mereäärsest asendist ja looduslähedasest keskkonnast on oluliseks puhkeväärtuseks avaliku juurdepääsu tagamine looduskaunitele rannaaladele sh väljakujunenud supluskohtadele, vaatamisväärsustele ja puhke- ning rekreatsiooni-rajatistele.
8. Arengu kavandamisel arvestatakse põllumajandustegevuseks sobilike väärtuslike põllumajandusmaadega.
9. Elukeskkonna kvaliteedi tagamisel on muuhulgas oluline roll esteetilistel väärtustel kui ka inimtekkelise pärandi väärtustamisel. Elukeskkonna esteetilised väärtused hõlmavad nii hajaasustuses kujunenud (küla)maastikke ja pool-looduslikke kooslusi kui ka üksikehitiste kõrget arhitektuurset kvaliteeti - nende säilimist ja jätkuvust tuleb pidada kvaliteetse elukeskkonna üheks tagatiseks.
10. Arengu kavandamisel arvestatakse kaitstavate muinsus- ja loodusväärtustega.
11. Arengu kavandamisel arvestatakse riigikaitseliste huvide ning nendega seotud piirangutega. Käesolev maakonnaplaneering kajastab teadaolevad vajadused riiklikult tähtsate objektide arendamise osas, kuid täpsemad lahendused selguvad igal konkreetsel juhul, täiendavate planeeringute/projektide käigus.
12. Maavaradega varustatuse tagamist käsitletakse avaliku huvina. Kaevandustegevuse eelduseks saab pidada parimate teadaolevate tehniliste jm võimaluste kasutamist, vähendamaks kaasnevat häiringut nii looduskeskkonnale kui elanikele. Kaevandamisjärgselt tuleb kasutatud alad korrastada, kas loodusliku keskkonnana, majandustegevuseks või rekreatsiooniks sobilike aladena.
13. Arendamisel peetakse silmas ohutuse tagamise vajadust. Tähelepanu pööratakse päästevõimekuse tõstmisele ja ohuallikate paiknemisele, tuues muuhulgas välja vajadus vältida ohuallikate kavandamist elutähtsaid teenuseid pakutavate hoonete vahetus lähedusse.

## 2 ASUSTUSE SUUNAMINE

### 2.1 Keskuste võrgustik ja toimepiirkonnad

Põhja-Läänemaa, kuhu saab liigitada ka Vormsi saare, eripäraks on madal asustustihedus ning suur kaugus kõrgema tasandi keskustest. Sellest tulenevalt on Vormsi keskasula **Hullo** määratud maakonnaplaneeringuga **saareliseks keskuseks**. Saarelisena on mõistetud sellist keskust, mille piirkondlik eraldatus eeldab enam paindlikke lahendusi ja toetusmeetmeid kohapealsete teenuste ja töökohtade säilitamiseks ning ettevõtluskeskkonna arengu soodustamiseks. Lääne maakonna keskuste võrgustikku selgitab joonis 1.



Joonis 1. Vasakul Lääne maakonna keskuste võrgustik. Paremal Lääne maakonna toimepiirkonnad (allikas: Lääne maakonnaplaneering 2030+)

**Hullo** eripära tuleneb otseselt saarelisest asukohast, mis loob omaladse sotsiaal-majandusliku ja kultuurilise keskkonna. Hullo on Vormsi saare suurim keskus, millel on **oluline roll saare püsielanikkonna säilitamisel**. Saareline eraldatus ei võimalda luua piisava sagedusega ühendusi lähimate suuremate keskustega mandril, et rahuldada saare elanike igapäeva vajadused mandril kättesaadavate teenuste ja töökohtade osas. Püsiastutuse säilitamiseks ja saare arengusuutlikkuse toetamiseks on vaja tähelepanu pöörata kohapealse ettevõtluskeskkonna tugevdamisele. Saarelise asendi tõttu on esmase tähtsusega meretranspordi võimaluste arendamine ja energiavarustuse ning andme- ja mobiilside kvaliteedi tõstmine. Kohaliku elukeskkonna arengu toetamiseks on oluline, et sinna suunataks regionaalpoliitilisi vahendeid.

Vormsi vald ei ole piisavalt seotud maakonna suurima keskuse Haapsalu linnastuga ja on maakonnaplaneeringu käsitluses (mis tugineb 2011. aasta rahvaloenduse tulemustele) seotud pigem Tallinnaga, kuuludes **äärelise alana Tallinna toimepiirkonda** (vt joonis 1).

## 2.2 Üldised põhimõtted teenuste ja töökohtade kättesaadavuse tagamiseks

1. Soodustada tuleb vajaduspõhise kombineeritud transpordisüsteemi (nõudetransport, sõidukite ühiskasutus, autode jagamine) arendamist piirkondades, kus asustustihedus ei ole piisav tavapärase ühistranspordi ülalpidamiseks.
2. Ühenduste loomiseks tuleb soodustada erinevate ühistranspordiliinide graafikute ühildamist.
3. Hajaasustuses, kus ühistranspordiühendus on puudulik, võimaldatakse teenuste kättesaadavus alternatiivsete lahendustega – nõudetransport (vajadusel põhinev transport, kohale sõitev teenus, kojukandeteenused, kogukonnateenused, mobiilsed teenused, e-teenused).

4. Ääremaastumise ohuga piirkondades tuleb teenuste ja töökohtade kättesaadavuse võimaldamiseks enam tähelepanu pöörata interneti ja mobiilsidevõrgu juurdepääsu parandamisele (e-teenuste kättesaadavuse, kaugtöö ning energiamajanduse sõltumatuse võimaluste loomine).

#### 2.2.1 Põhimõtted teenuste kättesaamiseks saarelises keskkuses äärelisel alal

Selleks, et saarelises keskkuses säiliks toimiv elukeskkond on vajalik pöörata tähelepanu nii kohalike põhiteenuste kui **lihtteenuste** olemasolule. **Hullo kui saareline keskus** peab tagama kohalike **põhiteenuste** kättesaadavuse. Saarelise keskuse varustamine igapäevaeluks vajalike teenustega eeldab internetil ja muude infotehnoloogilistel rakendustel põhinevate paindlike lahenduste arendamist. Sealhulgas eeldab see enam riiklikult süsteemsete paindlike lahenduste väljatöötamist.

**Lihtteenusena** on mõistetud teenuseid, mida iseloomustab sagedane kasutus igapäevaelus. Lihtteenused on alternatiiviks kohalikele põhiteenustele, olles oma funktsioonilt samad, kuid neile on esitatud väiksemad nõuded võrreldes põhiteenustega (nt lastehoid, algkool, postipunkt).

**Kohalike põhiteenustena** on mõistetud teenuseid, mille kasutamine rahuldab elanike igapäevaelu põhivajadused (haridus, tervis, turvalisus, vaba aeg). Lihtteenustega võrreldes eeldab põhiteenuste osutamine suuremat professionaalset meeskonda ja/või kõrgemate investeerimis- ja majandamiskuludega taristut. Kohalikus keskkuses kasutatakse teenuste kättesaadavuse tagamisel lisaks enam paindlikke lahendusi.

1. Teenuste kättesaadavus põhineb eelkõige kohalike väiksemate keskuste tugevdamisel ja paindlikel lahendustel:
  - 1.1 Teenus tuuakse kohale perioodiliselt (kauplusauto, pangabuss jne).
  - 1.2 Tellimussõidud väiksemate sõidukitega üksikutele tellijatele (nõudebuss).
  - 1.3 Interneti-põhised lahendused (sõltuvalt teenusest), mis eeldab lairiba internetiühenduse piisavat kättesaadavust kõikides piirkondades.
  - 1.4 Parklate arendamine olulistes transpordi sõlmpunktides, kus toimiks pargi-reisi süsteem.
  - 1.5 Vastavalt teenuse olemusele soodustada automaatjaamade levikut – pakiautomaadid, automaattanklad jne.
  - 1.6 **Ühistransporditeenuse** sh nõudetranspordi korraldamisel on **esmaseks prioriteediks** laste ligipääs kooli ja lastehoidu (võimalik omavahel integreerida). **Teiseks prioriteediks** on tööalase ja teenuste tarbimise pendelrände vajaduste rahuldamine. Liinide ja graafikute kujundamisel on oluline arvestada tööalase rände peamiste suundadega ning tööaegadega.
  - 1.7 **Kaugtöövõimaluste** loomine kohalikes keskkustes, nt renditavate töölaudadega, baassisustusega (kontorimööbel, printer, telefon, kvaliteetne internet jm kontoritöök esmavajalik) kaugtöökontorite näol. Kaugtöökontorite loomiseks on vajalik tagada lairibal internetiühendus nii keskkustes kui nende tagamaal.
2. Kohapealsete töökohtade ja paindlike teenuste kättesaadavuse tagamiseks tuleb toetada kogukonna algatusi.
3. Toimepiirkondade ääreline ala võrreldes linna lähi- ja siirdevööndiga eeldab suuremat regionaalset tähelepanu ja erinevaid toetusmehhanisme.
4. Äärelistel aladel, kus kohalikud keskkused ja lähikeskkused puuduvad, jäävad kaugele või ei paku vastavat teenust, keskendutakse paindlikele lahendustele – teenus “sõidab kohale”

perioodiliselt (kauplusauto, pangabuss jne), korraldatakse tellimussõidud väiksemate sõidukitega üksikutele tellijatele (nõudebuss), toimivad integreeritud kohapealsed teenused, Interneti-põhised lahendused (sõltuvalt teenusest), samuti arendatakse väiksemas mahus pargi-reisi süsteemi.

## 2.2.2 Põhimõtted ettevõtluskeskkonna arendamiseks ja töökohtade paiknemisele

Rannikuäärsest asukohast ja looduslikest oludest tulenevalt on Lääne maakonnas olulisel kohal **turismindusega seotud ettevõtlus**. Suurt arengupotentsiaali omavad eeskätt tervise-, loodus- ja kultuuriturism, mis loovad maakonnas head eeldused väikeettevõtluse arendamiseks. Ohuks on eelkõige puhke- ja turismivaldkonnaga seotud majandustegevuse hooajalisus ehk aktiveerumine suvisel perioodil. Eelkõige on selles osas tundlikumad suurematest keskustest eemal paiknevad piirkonnad, **sh Vormsi saar**, kus elanikkond mitmekordistub suvisel perioodil ja aastaringsete töökohtade säilitamine kohapeal on keerulisem.

Et tuua piirkonda juurde rohkem püsielanikke on oluline soodustada **aastaringsete töökohtade teket**. Vajalik on ettevõtluse regionaalsete toetusmehhanismide edasiarendamine.

1. Maalistes piirkondades ja väiksemates keskustes on oluline **soodustada mikro- ja väikeettevõtluse arengut ning väiksemamahulist tootmist** sh oluliselt maakonna äärealadel ja saartel. Tagamaks seeläbi elanikele kohapealsete töökohtade olemasolu ja aitamaks elavdada kohalikku ettevõtluskeskkonda. Tähelepanu tuleb pöörata taristu võimaluste arendamisele, mis soodustab aastaringsete töökohtade teket.
2. **Väikesaarte püsielanikkonna ja kohapealsete töökohtade tekkeks** sh kaugtöö võimaluse soodustamiseks on oluline väikeettevõtlust toetava infrastruktuuri arendamine – toimiv aastaringne ühendus Vormsi saare ja mandri vahel ning andme- ja mobiilside ja **sõltumatu energiamajanduse** arendamine.
3. Sadamatel tuleb ettevõtluskeskkonna arengu soodustamiseks võimaldada äri- ja tootmiskaade kavandamist.
4. Äärealadel, kus puuduvad korralised ühistranspordiliinid, on mõistlik kasutusele võtta nõudetransport (nt töökoha ja keskuse/elukoha vaheline transferbuss).
5. Elamu- ja tööstusalade (funktsioonide) planeerimisel tuleb lähtuda häiringute vähendamisest ning kaaluda ühe või teise funktsiooni sobivust olemasolevasse maakasutusstruktuuri.
6. Kogu maakonnas tuleb ettevõtlustegevuse soodustamiseks tagada toimiv andme- ja mobiilside, mis võimaldab arendada ka maakonna äärealadel ja saartel mikro- ja väikeettevõtteid ning kaugtöövõimalusi.
7. Soodustada tuleb kohalikul toorainel (nt puit, liiv, turvas, rohtne biomass) baseeruva väikeettevõtluse arendamist.
8. Soojavarustuse tagamisel on eelistatud kohaliku rohtse biomassi kasutamine, et toetada pärandmaastike säilimist ja vähendada negatiivseid mõjusid välisõhule.

## 2.3 Üldised põhimõtted maalise piirkonna ruumilise arengu suunamisel üldplaneeringuga

Maalise piirkonna ruumilist arengut suunatakse üldplaneeringutega.

1. Maalises piirkonnas ei kavandata uusi kompaktse iseloomuga asustuse koondumiskohti, erandina võib käsitleda põhjendatud juhul ettevõtlusalade arendamist.



2. Üldplaneeringu koostamisel välditakse uute monofunktsionaalsete elamualade tekkimist ning juba olemasolevate edasi arendamist, kui neile on iseloomulik:
  - 2.1 bussipeatusest eemal paiknemine ja ligipääsu sõltuvus isiklikust transpordist; avaliku ruumi teenuste madal tase või nende puudumine piirkonnas;
  - 2.2 paiknemine väärtuslikel maastikel ja roheline võrgustiku aladel, puhkealadel sh rannaäärsetel aladel;
  - 2.3 üleujutusohuga ja muudel liigniisketel aladel.
3. Arendustegevused, mis on seotud teenuste ja töökohtade loomise või säilitamisega, tuleks koondada olemasolevatesse keskustesse. Sellega toetatakse juba toimivate keskuste jätkusuutlikkust ja täiendavat arengut, sh teenuste ja töökohtade olemasolu ja mitmekesisust.
4. Maalise piirkonna ruumilist arengut kavandatakse üldplaneeringutes, arvestades rohelisest võrgustikust, väärtuslikust põllumajandusmaast jmt faktoritest tulenevate piirangutega. Lisaks tuleb arvestada rahvastikuprognosist tuleneva tulevikuperspektiiviga ning eesmärgiga hoida asustuse arendamisel juba väljakujunenud struktuure, nt traditsioonilisi külastruktuure.
5. Asustuse kavandamisel tuleb arvestada piirkonnale omaste looduslike, kultuuriliste ja ajalooliste tingimustega, mis on kujundanud asustuse arengut, sh rannarootsi kultuur, rannakülad.
  - 5.1 **Rannaaladel** tuleb vältida asustuse teket, mis muudab oluliselt väljakujunenud loodusmaastikku, selle esteetilisust ja puhkeväärtust. Metsaraietel tuleb lähtuda kehtivatest metsa inventeerimise andmetest.
  - 5.2 Elamualade planeerimisel **rannikualadele** on soovitatav eelistada olemasolevaid ajaloolisi rannakülasid, eelistades ehitamist vanadele taluasemetele. Uue hoonestuse kavandamisel tuleb hinnata selle sobivust olemasoleva külamiljööga.
  - 5.3 Ehitamisel, **väärtusliku maastiku alale**, tuleb jälgida kohalikku ehitustraditsiooni ning hoonete sobivust maastikuga.
6. Erinevate maakasutuste sh elamualade kavandamisel rannaaladele sh siseveekogude kallastele ja liigniisketele aladele, tuleb arvestada üleujutusohuga.
7. Ehitustegevust on soovitatav vältida üleujutusosaladel. Kui see ei ole võimalik, tuleb ehitustegevusele eelnevates planeerimis- ja projekteerimisetappides teostada vajalikud uuringud ning välja töötada leevendavad meetmed, tagamaks nii ehitise püsivus kui ka looduslike protsesside jätkumine.
8. Hoonete projekteerimisel ja ehitamisel radooniohtlikes piirkondades tuleb järgida Kiirguskeskuse väljaantud soovitusi radooniohutu hoone kavandamiseks ja kehtivaid standardeid.

#### 2.4 Suunised detailplaneeringu kohustusega alade määramiseks

Detailplaneeringu koostamise kohustusega alad ja juhud maalises piirkonnas määratletakse üldplaneeringutega.

- Planeerimisseaduses ettenähtud aladel ja juhtudel.
- Elektriütlukute kavandamiseks elektriütlukute arenduspiirkondades (kui samal ajal puudub tuuleenergeetika teemaplaneering<sup>1</sup> või eriplaneering).

---

<sup>1</sup> Lääne maakonnaplaneeringu teemaplaneeringuga "Tuuleenergeetika" (2013) ei ole Vormsi vallas kavandatud elektriütlukute arendusalasid. Teemaplaneering kehtib Lääne maakonnaplaneeringu 2030+ lisana.

Tulenevalt üleriigilises planeeringus sätestatust on eesmärgiks senisest ühtsem asustuse kujundamine. Eesmärgi täitmine eeldab planeeringute ajakohasust ning vajadusel **varasema perioodi realiseerimata planeeringute üle vaatamist**. Selleks peavad kohalikud omavalitsused võtma senisest suurema vastutuse kohaliku ruumilise arengu kujundamise eest ning vajadusel tunnistama kehtetuks detailplaneeringud, mille elluviimine ei taga kestlikku arengut ega kõrget elukeskkonna kvaliteeti.

### 3 RUUMILISTE VÄÄRTUSTE VÖRGUSTIKUD JA ARENGUT SUUNAVAD KESKKONNATINGIMUSED

#### 3.1 Elukeskkonna väärtused

Maakonnaplaneeringuga on määratletud Lääne maakonnas paiknevad väärtuslikud maastikud, mille traditsiooniline maakasutus, väärtuslike liikide olemasolu või nende puudumine, loodus- või muinsuskaitse all olevate objektide kogum piirkonnas või muu iseloomulik tunnus, annab sellele maa-alale maakonna tasandil olulise väärtuse.

Maakonnaplaneering peab oluliseks, et edasises maakasutuses arvestatakse piirkonna maastikulise eripäraga, mis aitab kaasa mitmekesise ökoloogilise kui kultuurilise keskkonna säilimisele ning suurendab seeläbi kohaliku elukeskkonna atraktiivsust.

##### 3.1.1 Väärtuslikud kultuur- ja loodusmaastikud

**Vormsi saar on tervikuna väärtuslik kultuur ja loodusmaastik.** Maakonnaplaneering seab siin tingimuseks:

1. jahisadama välja ehitamise Vormsi põhja- ja läänerannikule;
2. saare püsiühenduse vajaduse hindamise;
3. vanade rannakülade taastamise ja laiendamise;
4. rannaalade planeerimisel võimaliku üleujutusohuga arvestamine.

##### 3.1.1.1 Üldised põhimõtted väärtuslike loodus- ja kultuurmaastike säilitamiseks

1. **Väärtuslike maastike piire saab täpsustada** ja muuta sh moodustada uusi alasid hoolduskavadega või **üldplaneeringuga**.
5. Elamualade asukoha valikul tuleb eelistada ajalooliste külade taastamist ja nende mõningast laiendamist.
6. Olulise ruumilise mõjuga objektide ja kõrgehitiste või rajatiste nagu mastide, tuulegeneraatorite jms, kavandamisel väärtuslikele maastikele tuleb arvestada nende sobivusega ümbruskonda ja haakumist olemasoleva asustusega.
7. Tööstus- ja majandushooned planeeritakse ning ehitatakse piirkonda, kus nad avaldavad võimalikult vähe negatiivset mõju väärtusliku maastiku üldilmele.
8. **Hajaasustuses rannaaladel**, kus on ka väärtuslik maastik, tuleb määrata ehituskeeluvöönd vähemalt 1,5 m samakõrgusjooneni, vältimaks seeläbi üleujutusohu. Samuti tuleb eelnevalt kirjeldatud piirkodades vältida maapinna täitmist, välja arvatud ajaloolise hoonestusega aladel.
9. Väärtuslikele maastikele jäävate jõgede kallastel ei vähendata üldjuhul ehituskeeluvööndit, välja arvatud ajaloolistel talukohtadel.
10. **Väärtusliku maastiku alale ehitamisel** tuleb jälgida kohaliku ehitustraditsiooni ning hoone sobivust maastikku. Uusehitiste rajamisel tuleb kaaluda nende sobivust küla ajaloolise arhitektuuriga, sh struktuuri ja mahtudega. Väljaspool külasüdamikke,



hajaasustuse tingimustes on soovitatav eelistada ehitamist endisaegsetele õuealadele (vanadele alusmüüridele).

11. Väärtuslikel maastikel paiknevaid **ajalooliselt väljakujunenud teetrasse** tee renoveerimise käigus üldjuhul **ei õgvendata**, välja arvatud juhtudel, kui see on vajalik kestliku asustuse arengu säilitamiseks.
12. Amortiseerunud ehitised ja rajatised, mis jäävad väärtuslikule maastikule ja kahjustavad maastikupilti, kas lammutatakse või säilitatakse tingimusel, et nad ei kujuta ohtu looduses viibijale.
13. Väärtuslikel maastikel asuvaid väärtuslikke militaarrajatisi, nende varemeid ning vanu paekarjääre tuleb võimalusel säilitada ja korrastada vaatamisväarsustena. Maastikupilti kahjustavate endisaegsete põllumajandus- ja tootmishoonete kasutuselevõtuks on soovitatav leida alternatiivseid võimalusi.
14. Väärtuslikel maastikel asuvad **suurema liiklustihedusega kruusateed** tuleb muuta **tolmuvabaks**.
15. Maastikuliselt vähemväärtusliku ning kasutusest väljalangenud põllumajandusmaa metsastamisel tuleb eelistada looduslikult võsastunud põllumaid, mis rajati nõukogudeaegse maaparanduse käigus endistele metsamaadele.
16. Kui **juurdepääs** väärtusliku maastiku alal asuvalle **kallasrajale** või muu huviväärse **avaliku objektini** on piiratud mootorsõidukiga liiklemiseks, peab tee lõppema minimaalse parklaga või võimalusega auto überpööramiseks.
17. Majandustegevus ja maastikuhooldus väärtuslikel maastikel on soovitatav korraldada **maastikuhoolduskava** alusel, mis tagab maastike looduslike, esteetiliste ja miljööväärtuslike alade väärtuste hooldamise ja säilimise.
18. Rannaalal asuvate vaatamisväarsuste esile tõstmiseks, tuleb arvestada vaadetega merelt ja tagada võimalusel juurdepääs veeteelt.
19. Väärtuslike maastike määratlemise käigus esile toodud **ilmekad teelõigud ja vaatekohad** säilitatakse, varustatakse viitadega ja tagatakse teelõikude hooldus ning sealt avanevate vaadete avatus.
20. Väärtuslike maastike koosseisus olevad arhitektuurilised vaatamisväarsused ja muinsuskaitseobjektid säilitatakse, tähistatakse looduses ja tagatakse neile juurdepääs.
21. Suurema külastajaskonnaga vaatamisväarsuste ja puhkealade läheduses tuleb ette näha parkimisvõimalused ja vajalik taristu.
22. Väärtuslikel maastikel asuvad matkarajad tähistatakse looduses ja vaatamisväarsused nende ääres varustatakse infotahvlitega.
23. Liikumise piiramisel, väärtusliku maastiku alal, maaomanike poolt, peavad eramaa piirid olema looduses tähistatud.
24. Kui juurdepääs väärtusliku maastiku alal asuvalle kallasrajale või muu huviväärse avaliku objektini on maaomaniku poolt piiratud mootorsõidukiga liiklemiseks, tuleb infotahvil selgitada jalgsi edasimineku võimalusi ja huviväärsuse kaugust.
25. Väärtuslikel maastikel asuvad põllumajandusmaad ja kultuurrohumaad tuleb hoida võimalusel kasutuses.
26. Väärtuslikel maastikel asuvatel rannaniitudel on vajalik niitmine ja karjatamine, puisniitudel poollooduslike koosluste hooldustööd (niitmine, võsa raiumine, vanade puude väljaraiumine ja juurimine, okste põletamine jms).
27. Soovitatav on laiendada hooldustöid ka kasutusest väljalangenud põlispõldude ja poollooduslike koosluste taastamiseks.

28. Põlispõldude säilitamiseks lahendada põllumajandusmaade omandiküsimused ja tagada nende järjepidev iga-aastane hooldus (pikaajalised maakasutuse lepingud jms).
29. Väärtusliku maastiku alale jäävate lahesoppide kinnikasvamist tuleb vältida järjepideva roolõikusega.
30. Juhul, kui väärtusliku maastiku alal on kaevandamine majanduslikult otstarbekas, tuleb eelnevalt kaaluda kaasnevaid mõjusid väärtuslikule maastikule. Väärtusliku maastiku olemasoluga tuleb arvestada kaevandamisloale tingimuste seadmisel, korrastamistingimuste andmisel ja nende alusel korrastamisprojekti koostamisel. Vajadusel tuleb kaevandamisloale lisada tingimused leevendavate meetmete rakendamiseks.

#### *3.1.1.2 Üldised põhimõtted puhkealade kavandamiseks üldplaneeringus*

1. Tagada tuleb juurdepääs avalikele rannaaladele.
2. Vajalik on puhke-eeldustega avalike rannaalade korrastamine, puhketegevust toetavate rajatiste ja ehitiste ning juurdepääsu tagava infrastruktuuri (sõidu- ja kergliiklusteed, parklad, paatide vettelaskmise kohad) kavandamine.
3. Soodustada tuleb puhkemajandusliku ettevõtluse arendamist (nt kohalikel ettevõtjatel põhinevat koostöövõrgustiku tekkimist).
4. Puhkemajandusliku iseloomuga loodusaladel ja pärandmaastikel tuleb soodustada puhketegevusi, arvestades sealjuures looduskeskkonna koormustaluvusega.
5. Puhketegevuseks sobilike alade kasutamiseks tuleb ette näha puhkemajandusliku iseloomuga infrastruktuur (juurdepääsuteed, viidad ja infotahvlid, vaatetornid, laudteed).

#### *3.1.2 Kultuuriväärtuste arvestamise üldised põhimõtted üldplaneeringus*

1. Maakasutus- ja ehitustingimuste seadmisel tuleb arvestada ajaloolise maakasutuse ja asustustriga ning säilitada maastikuliselt väärtuslikud elemendid sh ajaloolised vaated.
2. Vajalik on looduse ja inimese koostegevuse tagajärjel tekkinud avamaastike ehk poollooduslike koosluste säilitamine ja taastamine (karjatamine, võsa raiumine, niitmine).
3. **Tagada tuleb maakonna eripärana rannarootsi kultuuri säilimine, sh Vormsil.**
4. Piirkondades, kus arheoloogiamälestiste kontsentratsioon on suurem, tuleb arvestada mälestistele sobiliku keskkonna säilitamisega ning asjaoluga, et muinas- ja keskaegsete asustuskeskuste läheduses võib olla veel leidmata kultuuriväärtusi (asulakohti, kalmeid, rauasulatuskohti jms).
5. Kui üldplaneeringuga soovitakse muuta senist maakasutust või rajada ja arendada sadamaid, tuleb **arvestada seni veel leidmata arheoloogiapärandiga** ja tagada selle säilimine.
6. Ajalooliselt väärtuslike objektide (sh hooned, monumendid, sillad, teed, tähised jne) säilimiseks tuleb seada kaitsetingimused.
7. Üldplaneeringute koostamisel tuleb kaaluda XX sajandi arhitektuuripärandi ja pärandkultuuriobjektide kaitse alla võtmist kohalikul tasandil.

#### *3.1.3 Veealad ja põhjavesi – põhimõtted üldplaneeringu koostamiseks*

Pinnavee ja põhjavee kasutamisel ja nende kaitse korraldamisel lähtutakse Lääne maakonnas Lääne-Eesti veemajanduskavast.

##### *3.1.3.1 Üldised põhimõtted veekogude kasutamiseks*

1. Veekogude kaldatsoonis toimuvad arendustegevused ja veekogude kasutamine ei tohi halvendada veekogude keskkonnaseisundit.

2. Korduva üleujutusohuga veekogud ja alad:
  - 2.1. **Üldplaneeringutes tuleb määrata korduva üleujutusega ala piir** ning täpsustada meetmeid, millega vältida ühelt poolt üleujutusest tingitud vara kahjustumist, teisalt üleujutatava veekogu reostumist.
  - 2.2. Üleujutusohuga veekogude (sh siseveekogude ja karstialade) ääres tuleb ehitustingimuste seadmisel teadvustada üleujutusohu.
3. Arvestades tuleb rannikuala suhtelist atraktiivsust, on vajalik pöörata enam tähelepanu **tasakaalu leidmisele loodushoiu piirangute ja kohaliku kogukonna vajaduste sh majandustegevuse vahel.**
4. Pool-looduslike koosluste säilitamiseks tuleb tagada rannaniitude pidev hooldamine (karjatamine, niitmine, võsa lõikamine).
5. Avalikele supluskohtadele ja supluseks sobilikele liivarandadele tuleb **võimaldada avalik juurdepääs** ja planeerida piisaval arvul juurdepääse kallasrajale.
6. Soodustada tuleb endiste ja olemasolevate lautrikohtade taastamist, kasutamist ning tagada vajalikud juurdepääsud sh paatide vette laskmise kohtadesse.
7. Võimalusel tuleb vältida uute juurdepääsuteede kavandamist ranna-aladele läbi looduskaitse objektide, väljaarvatud juhtudel, kui see on vajalik kohaliku eluolu edendamiseks ja traditsiooniliste eluviiside säilimiseks.
8. Kalade rändetingimuste tagamiseks tuleb teha koostööd riigiasutuste ja kohalike omavalitsustega kohapõhiste lahenduste leidmiseks. Vooluveekogude tõkestusrajatiste likvideerimine või kalade rändetingimuste parandamine muul viisil (kalapääsud) tuleb lahendada juhtumipõhiselt, lähtudes vastavatest uuringutest, tehnilistest alternatiividest ning mõju igakülgsest, tasakaalustatud ja objektiivsest hindamisest (sh sotsiaalmajanduslik ja kultuuriline mõju).

### *3.1.3.2 Üldised põhimõtted põhjavee hea seisundi ja varude tagamiseks*

Lääne maakonnas on levinud suures ulatuses **kaitsmata või nõrgalt kaitstud põhjaveega alad**. Paremini kaitstud põhjaveega alad paiknevad sisemaa aladel maakonna põhjaosas. Põhjavee hea seisundi tagamiseks on oluline põhjavee säästlik kasutamine ja reostuse ärahoidmine.

1. Kaitsmata ja nõrgalt kaitstud põhjaveega aladel tuleb soodustada tsentraalsete vee- ja kanalisatsioonisüsteemide rajamist. Ettevõtete riskianalüüside koostamisel tuleb arvestada põhjavee reostuse riskiga.
2. Uute suure tootlikkusega kaevude või kontsentreeritud veehaarete (nt tööstuspiirkonnad, kaevandusalad) tööle rakendamisel tuleb arvestada, et veetase ümbruskonna seni kasutatavates kaevudes võib langeda.
3. Ühisveevärgi kavandamisel uues asukohas tuleb igal juhul teha põhjavee kvaliteedi uuring.
4. Maakonna tasandil tuleb kaardistada ohtlikult kõrge fluoriidiooni sisaldusega põhjavee levikualad ning töötada välja meetmekava, mida kohalikud omavalitsused saavad rakendada probleemi lahendamiseks.
5. Kaevandustegevuse kavandamisel tuleb eelnevalt välja töötada vajalikud keskkonnameetmed ja viia need ellu juba kaevandustegevuse ajal, et rakendada võimalikult varakult leevendavaid meetmeid põhjavee taseme muutustele.
6. Ulatuslikumate põllumajandusliku hajureostuse piirkondade väljaselgitamiseks on vajalikud täiendavad uuringud.

## 3.2 Majanduskeskkonna väärtused

### 3.2.1 Põhimõtted väärtuslike põllumajandusmaade kasutamiseks ja üldplaneeringu koostamiseks

Maakonnaplaneering toob välja üldised põhimõtted väärtuslike põllumajandusmaade kasutamiseks ja säilitamiseks ning kajastab informatiivse andmekihina väärtuslike põllumajandusmaade (VPM) paiknemist Lääne maakonnas.

VPM käsitle aluseks on põllumajandusmaa massiivide keskmine reaaloniteet. VPM on haritav maa ja püsirohumaat ning püsirohumade all olev maatulundusmaa, mille tootlikkuse hindepunkt ehk boniteet on võrdne või suurem Eesti põllumajandusmaa kaalutud keskmisest boniteedist (40 hindepunkti). Kui maakonna keskmine boniteet on väiksem eesti keskmisest boniteedist, määratletakse VPM-na maakonna keskmise boniteediga võrdne või sellest suurema boniteediga põllumassiiv.

**Lääne maakonna põllumajandusmaa keskmine reaaloniteet on 33**, mille järgi moodustavad VPM massiivid maakonna põllumajandusmaa kogupindalast 52%.

1. Väärtuslikku põllumajandusmaad kasutatakse üldjuhul üksnes põllumajanduslikuks tegevuseks.
2. Maardlate kasutuselevõtul vältida võimaluse korral alasid, mis asuvad väärtuslikel põllumajandusmaadel. Juhul, kui nimetatud aladel on kaevandamine majanduslikult otstarbekas, tuleb kaaluda eelnevalt kaasnevaid mõjusid väärtuslikule põllumajandusmaale.
3. Väärtusliku põllumajandusmaa võimalikult suures ulatuses säilitamise vajadusega tuleb arvestada kaevandamisloale tingimuste seadmisel, korrastamistingimuste andmisel ja nende alusel korrastamisprojekti koostamisel. Vajadusel tuleb lisada kaevandamisloale tingimused leevendavate meetmete rakendamiseks.
4. Väärtuslikku põllumajandusmaad on võimalik vajadusel kasutada riigikaitse eesmärgil.
5. Üldplaneeringuga võib määrata täiendavalt väärtuslike põllumajandusmaid.
7. **Üldplaneeringute raames tuleb täpsustada väärtuslike põllumajandusmaade kaitse- ja kasutustingimusi ning alade piire** (nt arvata väärtuslikud põllumajandusmaad välja üldplaneeringuga reserveeritud elamu- ning äri- ja tootmismaaal, kehtivate ja taotletavate mäeeraldiste teenindusmaadelt ning riigimaanteede planeeritavatest trassikoridoridest).

### 3.2.2 Maavarade kaevandamise üldised põhimõtted, sh maardlate ja maavaravaru kaevandamisest mõjutatud alade kasutustingimused

1. Maardlate kasutuselevõtul vältida võimalusel alasid, mis asuvad väärtuslikel põllumajandusmaadel, väärtuslikel maastikel ja roheline võrgustiku aladel. Juhul, kui nimetatud aladel on kaevandamine majanduslikult otstarbekas, tuleb eelnevalt kaaluda kaasnevaid mõjusid väärtuslikele maastikukomponentidele.
2. Väärtusliku põllumajandusmaa, väärtusliku maastiku, roheline võrgustiku toimimise tagamisega tuleb arvestada kaevandamisloale tingimuste seadmisel, korrastamistingimuste andmisel ja nende alusel korrastamisprojekti koostamisel. Vajadusel tuleb lisada kaevandamisloale tingimused leevendavate meetmete rakendamiseks.
3. Kasutuselevõetud maardlates tuleb varud maksimaalselt ammendada ning majandustegevuse lõppemisel koostada korrastamisprojekt, et võimaldada maade edasist kasutust kas põllu- või metsamaana, puhkeala või ehitusalana.

4. Maapõue seisundit ja kasutamist mõjutava tegevuse korraldamisel tuleb tagada arvelevõetud maavara kaevandamisväärsena säilimine ja juurdepääs maavaravarule. Püsiva iseloomuga tegevus on põhimõtteliselt lubatav, kui kavandatav tegevus ei halvenda maavaravaru kaevandamisväärsena säilimise või maavaravarule juurdepääsu osas olemasolevat olukorda. Antud tegevuse kavandamisel tuleb teha koostööd kohaliku omavalitsusega ja Keskkonnaministeeriumiga.
5. Alasid, mis kattuvad maardlatega, kuid mida ei ole maavara väljamise (mäetööstusmaa) eesmärgil seni kasutusse võetud ning mida ei ole käesolevas planeeringus käsitletud kaevandamiseks perspektiivsena, on võimalik määratleda mäetööstusmaana pärast maavara kaevandamise loa taotlemist ja selle saamist õigusaktidega sätestatud korras. Antud tegevuse kavandamisel tuleb teha koostööd kohaliku omavalitsusega ja Keskkonnaministeeriumiga.
6. Kaevandamine juba asustatud alade piirkonnas ei ole soovitatav, tulenevalt kaasnevatest häiringutest elanike elukeskkonnas. Eelistatud on sama maavara kaevandamine esmajärjekorras asustatud aladest eemal, eeldusel, et sama maavara olemasolu ja kaevandamise tingimused seda võimaldavad.
7. Enne kaevandustegevuse loa taotlemist on soovitatav viia läbi avalik protsess kohaliku elanikkonna ja teiste puudutatud huvigruppide kaasamiseks, leidmaks vajalikud kokkulepped ja kompromissid. Ennetav koostöö aitab vähendada hilisemate kaebuste ja probleemide tekkimise võimalusi.
8. Maardlate kasutuselevõtul tuleb kavandada maardlatele ligipääsuteed, mis vastavad maardla kasutamisega kaasnevale liikluskoormusele. Vajadusel tuleb tugevdada olemasolevate teede (sh riigimaanteed) kandevõimet.

### 3.3 Looduskeskkonna väärtused

#### 3.3.1 Üldised põhimõtted roheline võrgustiku sidususe säilitamiseks ja toimimiseks

Rohelise võrgustiku määratlemise eesmärgiks on olemasoleva looduskeskkonna maksimaalne säilitamine, et mitte tulevikus asuda seda taastama. **Natura aladest välja jäävate roheline võrgustiku alade** detailsemad kasutamise ja säilitamise **tingimused on määratavad üldplaneeringuga.**

**Haapsalu laht koos Vormsi saarega** (ja Noarootsi poolsaarega ja Nõva piirkond) on maakonnaplaneeringuga määratud **rahvusvahelise ja riikliku tähtsusega tugialaks.** Tugiala olulisus tuleneb eelkõige ranniku- ja pärandkoosluste ning lindude rände- ning pesitsuspaikade olemasolust.

1. Rohelise võrgustiku alal asuva metsamajandus- ja põllumajandusmaa olemasolevat **sihtotstarvet** (maatulundusmaa) **muutes** hinnatakse selle mõju roheline võrgustiku toimimisele.
2. **Rohelise võrgustiku ruumilist paiknemist ja kasutustingimusi täpsustatakse omavalitsuste üldplaneeringutes.** Oluline on jälgida, et täpsustatavad rohevõrgu struktuurid oleksid sidusad piirnevate omavalituste territooriumil kehtiva rohevõrguga.
3. Rohelise võrgustiku tugialade terviklikkus säilitatakse (haruldased taimekooslused, vääriselupaigad, pool-looduslikud kooslused jm).
4. Looduslike alade osatähtsus roheline võrgustiku aladel ei tohi langeda alla 90%.
5. Rohelise võrgustiku aladel on keskkonnasäästlik majandustegevus lubatud ja soovitatav kui seadustest ja kaitseala kaitse-eeskirjadest ei tulene teisiti.

6. Rannaaladel asuva rohelise võrgustiku puhul on soovitatav määrata ehituskeeluvöönd, vähemalt 1,5 m samakõrgusjoone, arvestada selle juures üleujutusohuga. Vältida tuleb ka maapinna täitmist.
8. Kui majandustegevuse või asustuse laienemine rohelise võrgustiku koridoridele on vältimatult vajalik, tuleb hinnata kavandatu mõju rohelise võrgustiku toimimisele ja rakendada rohelise võrgustiku toimimist tagavaid abinõusid.
9. Asustust ja majandustegevust kavandada põhimõttel, et see ei lõikaks läbi rohelise võrgustiku koridore.
10. Ehitusalade valik, sh ka infrastruktuuride rajamine, peab väljaspool olemasolevaid kompaktsed elamu- ja tootmisalad edaspidi lähtuma rohelisest võrgustikust.
11. Rohekoridori alal tuleb tagada rohekoridori selline laius, mis tagab selle püsimise ja toimimise (tähtsusest lähtuvalt).
12. Rohevõrgustiku koridoride alal tuleb tagada sidusalt kulgevate looduslike koosluste olemasolu minimaalselt 70% ulatuses, milleks tuleb vajadusel rakendada kompenseerivaid meetmeid (metsastamine, põõsarinde rajamine, puude istutamine võrade liitumisega, jms).
13. **Tugialal ja rohekoridoris** paikneva maaüksuse (sh katastriüksuse) **sihtotstarbe muutmine** võib toimuda ainult maatulundusmaaks, kaitsealuseks maaks ja üldmaaks kui kehtestatud detailplaneeringuga pole määratud teisiti. **Uusehitiste kavandamine** toimub KOV kaalutusotsusele tuginedes vastavalt kavandatava tegevuse ulatusele, kas läbi eksperthinnangu või mõjude hindamise.
14. Koridoride lõikumisel riigimaanteega (konfliktikohad) tuleb parandada nähtavust ja kavandada abinõud loomade liikumisvõimaluste säilimiseks.
15. Rohelise võrgustiku tugialadel tuleb vältida elupaikade seisundi halvenemist, liikide häirimist ning tegevust, mis ohustab piirkonna ökoloogilist tasakaalu.
16. Infrastruktuuri objektide ja uute kompaktsed hoonestusega alade kavandamisel, peab vältima rohelise võrgustiku tugialade killustamist.
17. Rohelise võrgustiku tugialal tuleb reeglina vältida maavarade ja maa-ainese kaevandamist ning turbatootmist.
18. Juhul, kui rohelise võrgustiku aladel on kaevandamine majanduslikult otstarbekas, tuleb eelnevalt kaaluda kaasnevaid mõjusid rohelisele võrgustikule. Rohevööndi toimimise tagamisega tuleb arvestada kaevandamisloale tingimuste seadmisel, korrastamistingimuste andmisel ja nende alusel korrastamisprojekti koostamisel. Vajadusel tuleb kaevandamisloale lisada tingimused leevendavate meetmete rakendamiseks.
19. Maardlad, mis jäävad rohelise võrgustiku aladele ja kus maavara veel ei kaevandata, toimivad kuni maavara kaevandamiseni rohelise võrgustiku osana. Enne kaevandama asumist tuleb kavandada rohelise võrgustiku asenduskoridor või -ala, et rohelise võrgustiku sidusus säiliks. Kaevandamise lõppedes tuleb kaevandatud ala rekultiveerida ja taastada rohelise võrgustiku osana.
20. Rohelise võrgustiku aladel **maaparandustööde planeerimisel** hinnatakse selle mõju rohelise võrgustiku toimimisele.
21. Rohelise võrgustiku tugialal rajada prügilaid ja jäätmeoidlaid ning teisi olulise ruumilise mõjuga objekte vaid äärmisel vajadusel.
22. Rohelise võrgustike **koridorides säilitatakse olemasolevat looduslikku kooslust**, tagamaks side rohevõrgustiku tuumalade vahel.



23. Maanteede ja rohevõrgustiku koridoride lõikumispaikades tuleb liiklusvoogude suurendamise kavandamisel rakendada loomade ülepääsu võimaldavaid abinõusid (planeerida tunnelid, sillad jne). Rohelise võrgustiku säilimist tagavad korralduslikud meetmed.
24. **Maastikuhooldust** korraldatakse maastikuhoolduskava ja metsamaade majandamist metsakorralduskavade alusel.
25. Veekogude kallaste hooldamine ja kasutamine ei tohiks oluliselt muuta veekogude looduslikku seisundit.
26. Väga suure külastatavusega rohelise võrgustiku aladel paiknevate puhkealade kasutamine korraldada nii, et looduslik keskkond ei saaks ohustatud (piirata/suunata autode liikumist, korraldada parkimine, prügimajandus, rajada telkimis-/puhke-/lõkkekohad, käimlad jms).
27. Piirata ja suunata rohelise võrgustiku aladel "metsikut" turismi puhkealade planeerimise teel.
28. Toetada ökoturismiga seonduvaid tegevusi.
29. Puutumatus looduses suunata liikumist õppe- ja matkaradade rajamisega.
30. Maanteede ja rohevõrgustiku koridoride ristumiskohad tuleb liiklusohutuse tagamise eesmärgil tähistada vastavate liiklusmärkidega. Teehooldustöödega (teeäärte puhastamine võsast jms) tuleb tagada maksimaalselt hea nähtavus.
31. Koostöös piirkondliku Keskkonnaametiga ja kaitsealade valitsejatega, korraldada poollooduslike koosluste ja metsa vääriselupaikade kaitse ja hooldamine.

### 3.3.2 Kaitstavate loodusobjektidega arvestamise põhimõtted üldplaneeringus

1. Kaitsealadel, püsielupaikades ja kaitstava looduse üksikobjektide puhul lähtub maa-ala kasutamine koostatud kaitse-eeskirjast ning LKS-st tulenevatest tingimustest ja piirangutest.
2. Joonobjektide (teed, raudteed, elektriliinid) kavandamisel tuleb arvestada kaitstavate loodusobjektidega ja kaitstavatel aladel kehtivate piirangutega.
3. Hoiualade, püsielupaikade ja kaitsealuste liikide leiukohtade kaitse lähtub LKS-s sätestatud tingimustest ja piirangutest.
4. Riikliku ja kohaliku tähtsusega kaitsealade moodustamisel on oluline erinevate huvigruppide (riik, kohalik omavalitsus, avalikkus, maaomanikud) huvidega arvestamine.
5. Ulatuslikumad inimtegevusest mõjutamata või vähe mõjutatud alad tuleb säilitada looduslikult puutumatuna.
6. Pöörata tuleb enam tähelepanu tasakaalu leidmisele loodushoiu piirangute sh koormustaluvuse ja kohaliku kogukonna vajaduste sh majandustegevuse vahel. Uute looduskaitse objektide kavandamisel, piiride või kaitsereežiimi muutmisel, tuleb looduskaitse eesmärkide kõrval arvesse võtta ka kohaliku sotsiaalmajandusliku keskkonna vajadusi.
7. Pool-looduslike kooslustel ehk pärandkooslustel tuleb ette näha järjepidev hooldamine ja niitmine (võsa raiumine sh kadakad, karjatamine, niitmine), et vältida nende kinnikasvamist.
8. Kaitsealadel tuleb soodustada looduskaitse tingimusi järgides puhke-, rekreatsiooni- ja õppetegevusi.
9. Ettevõtlustegevuse toetamiseks on soovitatav puhkealad koondada piiranguvööndisse, kus majandustegevus on lubatud.

## 4 TEHNILISED VÕRGUSTIKUD

### 4.1 Liikuvusvajadused

Maakonnaplaneering toob välja **perspektiivsed ühenduse vajadusena Vormsi-Noarootsi vahelise ühendustee**, mis loob Vormsi saarele paremad võimalused konkurentsivõimelisema elukeskkonna tekkeks sh aastaringsete elamistingimuste loomiseks. Antud ühenduse tasuvust tõstaks Haapsalu linnastu ja Pürksi vahelise ühendustee olemasolu.

#### 4.1.1 Üldised põhimõtted maanteevõrgu arendamisel

1. Tagada tuleb maanteevõrgu kvaliteedi parandamine ja liikluse turvalisus lähtuvalt maantee klassist, tee funktsioonist, asustusstruktuurist, liikluskoormusest, tee-ehituse ja -hoiu majanduslikest kaalutlustest, kergliikluse vajadustest ning keskkonnahoiust.
2. Arvestades võimalikku teekoridori laiendamise vajadust (ristmike ümberehitused, kraavide kaevamised, lisaradade rajatised, tee plaanilahenduse vähene muutmine, jalgratta- ja jalgteede rajamine riigimaantee kõrvale) määratakse kõikide maakonna **riigimaanteed koridoride laiuseks 20 m** mõlemale poole olemasoleva maantee teljest. Teekoridoris võib ehitada hooneid või rajatisi ning rajada istandikke üksnes Maanteeameti<sup>2</sup> nõusolekul. Kohalikul omavalitsusel tuleb Maanteeametilt küsida tingimused enne planeeringu algatamist või projekteerimistingimuste väljastamist. Maanteeameti nõusolekut ei ole vaja küsida teekoridoris asuvatel olemasolevatel õuealadel toimuva tegevuse reguleerimiseks.
3. **Üldplaneeringute koostamise käigus tuleb üle vaadata avalikult kasutatavate teede kaitsevööndite ulatus ja seda vajadusel täpsustada.**
4. Kehtivate normdokumentide alusel tuleb **üldplaneeringute raames määrata teede ristumiskohtade üldised põhimõtted**, et tagada juurdepääs avalikult kasutatavatele teedele, sh riigimaanteedele.
5. Piirkondade ja arendusalade juurdepääs tuleb reeglina tagada kohaliku teedevõrgu ja olemasolevate ristumiskohtade, vajadusel kogujateede kaudu. Juhul, kui kohalik teedevõrk puudub või ühenduse tagamine läbi selle on ebamõistlik, võib kavandada juurdepääsu riigiteelt, järgides Maanteed projektimisnorme.
6. Juhul kui mahasõidu kavandamine riigimaanteedelt on vajalik elamu- ja ettevõtluspiirkondade planeerimisel, tuleb ette näha arendusaladel siseteede võrk.
7. **Vormsi-Noarootsi vahelise perspektiivse püsiühenduse kavandamisel tuleb eelnevalt läbi viia põhjalik keskkonnamõtjude hindamine sh hinnata võimalikku mõju merealade ökoloogilisele seisundile ja laidude looduskooslustele.**
8. Puhkehooajal tuleb arvestada kasvava liiklus- ja parkimise koormusega kohalikule teedevõrgule ja metsa- ning rannaaladele.
9. Kohaliku elukeskkonna edendamiseks ja turismiobjektide paremaks eksponeerimiseks tuleb järjepidevalt parandada nii asulasiseste riigiteede kui kohaliku teedevõrgu sh avalike bussiliinide marsruutidega kattuvate teede seisukorda, eelistades püsikatendit kergkatendile ja tagada aastaringset teede hooldus.
10. Oluline on mandri ja saarte vahel **tagada** sobivate ilmastikuolude korral regulaarsed **jääteed** ja nende järjepidev hooldamine.

---

<sup>2</sup> alates 01.01.2021 Transpordiamet

11. Suurema liiklussagedusega maanteed ja tänavate ehitamisel tuleb eelistada kvaliteetsemaid ja pikaajalisemalt vastupidavaid ehitusmaterjale (katendi aluskihis lubjakivi, dolokivi ja katendis tardkivi).
12. Maanteedega ristuvate rohelise võrgustiku tuumalade ja rohekoridoride toimimise tagamiseks tuleb maanteed täpsemal planeerimisel ja projekteerimisel läbiviidava keskkonnamõju strateegilise hindamise käigus arvestada ja vajadusel kavandada meetmed potentsiaalsete mõjude leevendamiseks.
13. Uute maanteelõikude (sh kogujateed) kavandamisel ning maanteed rekonstrueerimisel tuleb pöörata tähelepanu mürahäiringu vähendamisele ning vajadusel leevendusmeetmete väljatöötamisele.

#### 4.1.2 Üldised põhimõtted veeteede oas ja sadamate arendamiseks

Lääne maakond omab asendist tulenevalt regulaarseid laevaühendusi Eesti suurimate saartega – Saaremaa, Hiiumaa ja **Vormsi**. Oluline on säilitada regulaarsed ühendused eelpool nimetatud saartega ja toetada paindlikke ühendusi maakonna väiksemate saartega.

Lääne maakonnas paiknevad riiklikult olulised reisisadamad: Virtsu ja Rohuküla sadam.

**Mereturism** Lääne maakonnas omab suurt arengupotentsiaali. Maakonna väikesadamaid on vaja lähiajal laiendada või pakkuda olemasolevatele teenustele lisateenuseid- sh aluste hoiustamiskohti. Eesti väikesadamate võrgustiku tugevdamiseks ja arendamiseks on Majandus- ja Kommunikatsiooniministeeriumi (MKM) poolt välja töötatud “Väikesadamate võrgustiku kontseptsioon 2014-2020.” Lääne maakonnas on **väikesadamate võrgustiku sadamadena** määratletud Virtsu ja Rohuküla sadamate kõrval veel Westmeri jahisadam, **Sviby**, Suur-Holmi, Haapsalu Veskiviigi ja Dirhami sadamad.

Vastavalt kohalike omavalitsuste huvile on täiendavalt käsitletud **maakondliku tähtsusega perspektiivse väikesadamana Vormsi vallas Rälby**.

Üldised põhimõtted sadamate arendamiseks:

1. **Väikesadamate arendamine, sh lautri/sildumiskohtade ja avalike ligipääsude tagamine toimub läbi üldplaneeringute.**
2. Väikesadamate arendamisel on otstarbeks ühitada erinevad kasutusotstarbed (kalandus, turism, rekreatsioon, jne), soodustades seeläbi väikeettevõtlust.
3. Tagada tuleb avalik juurdepääsutee kohaliku ja maakondliku tähtsusega sh kõikide avalikult kasutatavate sadamate ja väikesadamate juurde.
4. Sadamategevuste juures arvestatakse keskkonnamõju ja reostamise leevendamise nõudeid.
5. Navigatsioonimärgid peavad olema vaatega merelt veeliiklejatele nähtavad, st nende nähtavussektoris ei tohi olla navigatsioonimärke varjavaid objekte. Navigatsioonimärkide vahetus läheduses või mõjupiirkonnas kavandatava ehitustegevuse kavandamisel tuleb teha koostööd Veeteede Ametiga<sup>3</sup>.
6. Sadamate väljaarendamisel tuleb tagada päästevõimekuse tõstmiseks võimalikult kiire juurdepääs merele ning veeskamis- (nt slipp) ja ümberkeeramise koht päästeautodele.

#### 4.1.3 Põhimõtted lennuväljade arendamisel

Vormsi saarel **Hullo keskuses paikneb maakonna suuruselt teine lennuväli**, mis on suuteline teenindama nii väikelennukeid kui hobilendureid. Väikelennuvälja taastamine Vormsi saarel

---

<sup>3</sup> alates 01.01.2021 ühendatud Transpordiameti koosseisu

on aidanud elavdada kohalikku majandust ja igapäeva elukeskkonda. Lisaks on loonud alternatiive transpordiühenduste parandamiseks. Tagamaks elukeskkonna jätkusuutlikkuse ja aastaringset ühendused **Vormsi saarel on oluline, et ressursse suunataks väikelennuvälja arendamiseks.**

1. Maakonnaplaneeringu kohaselt on oluline soodustada Läänemaa väikelennundust, seega tuleb väikelennuväljasid säilitada ning arendada ka edaspidi.
2. **Hullo lennuvälja lähiümbruse maakasutuse** arendamisel on oluline arvestada lennuliiklusest tulenevate mürahäiringutega ning näha ette meetmed müra ja vibratsiooni häiringute leevendamiseks.
3. Väikelennuväljade arendamiseks vajalike/sobivate asukohtade määratlemisel, tuleb arvestada lennuvälja lähiümbruse mõõtmetega ja ette näha nende kasutamiseks vajaliku taristu planeerimine.

#### 4.1.4 Kergliiklusteed, matka- ning terviserajad

Kergliiklusteede ja matkaradade planeerimisel on esmatähtsateks põhimõteteks võrgustiku turvalisus, selgus, ühtlus ja pidevus.

##### 4.1.4.1 Kergliiklusteede kavandamise põhimõtted üld- ja detailplaneeringutes ning projektides

1. Kergliiklusteede võrgu kavandamisel lähtutakse esmajoones elanike igapäevastest liikumissuundadest, ühistranspordipeatustest, suuremate elamu- ja ettevõtluspiirkondade paiknemisest, piirkonna vaatamisväärsuste ning looduskaunite paikade ühendamise vajadusest.
4. Tagamaks erinevate piirkondade sh keskuste omavahelise tervikliku ja funktsionaalse sidususe, siis kergliiklusteede võrgu kavandamisel ei lähtuta omavalitsuse piiridest.
5. Kergliiklusteede täpsemal kavandamisel on soovitatav kaaluda kergliiklusteede eraldamist või eemale juhtimist sõiduteedest, seda eelkõige tiheda liiklusega maanteed ääres, tagamaks kergliikleja jaoks meeldivam ja ohutum keskkond.
6. Kavandatav kergliiklustee peab olema katkematu ning kulgema võimalikult pikkalt ühel pool maanteed või tänavat. Põhjendamatuid ristumisi maanteega tuleb vältida ja vajadusel kaaluda sõidutee ümberehitamist, mahutamaks kõrvale kergliiklusteed.
7. Kergliiklustee laiuse määramisel tuleb lähtuda kehtivatest standarditest ja normidest.
8. Sõidutee lähedal kulgev kergliiklustee tuleb rajada sarnase või parema kattega kui on sõidutee, et tagada selle kasutajasõbralikkus ja atraktiivsus.
9. Sildade ületamisel tuleb tagada katkematu ja ohutu liiklus. Sildade rekonstrueerimisel tuleb arvestada vajaliku ruumiga jalgsi ja jalgrattaga liikujatele.
10. Kergliiklustee tuleb tähistada arusaadavalt ning tee läbitavus tagada vastavalt erinevatele ilmastikuoludele.
11. Kergliiklusteede märgistamisel, viidastamisel ja kujundamisel (nt teekatte valik) maakonnas, tuleb eelistada sarnast märgistust, et hõlbustada orienteerumist.
12. Kitsastes oludes, kus ei ole võimalik kavandada eraldusriba, tuleb liiklusohutuse tagamiseks leida muu leevendav meede, vähendamaks võimalikku mootorsõidukite liiklusest tulenevat ohtu.
13. Kergliiklusteede asukohtade täpsustamisel tuleb arvestada sujuva liikluse põhimõtete ja vältida üleliigseid katkemisi ja teeületusi. Juhul, kui kergliiklustee ületab sõiduteed või tänavat, tuleb see kavandada tasapinnalisena.

14. Ülesõidu- ja ülekäigukohtade projekteerimisel on soovitatav kasutada maksimaalsed turvameetmed. Ühetasandiliste ülekäikude rajamine peab olema põhjendatud nende planeerimis- ja projekteerimistöde käigus.
15. Erinevate transpordiliikide integreerimiseks on vajalik kergliiklusteede ühendamine ühistranspordisõlmedega (bussiterminalid- ja peatused, sadamad, raudtee taastamisel raudteepeatustega).
16. Esmajärjekorras tuleb valgustus tagada kergliiklusteedel, mis on:
  - kõige kasutatavamad teelõigud;
  - ohtlikud teelõigud;
  - tihedas kasutuses kooliteed;
  - aastaringselt kasutatavad terviserajad või nende osad;
  - rulluisu- ja rullsuusarajad või nende osad.
17. Olemasolevad ning kavandatavad kergliiklustunnelid tuleb turvalisuse tagamiseks valgustada.
18. Autoparklad on otstarbekas kavandada kergliiklusteede juurde, mis viivad vaatamisväärsuste juurde või võimaldavad tervisespordiga tegelemist.
19. Kergliiklusteede täpsemal kavandamisel tuleb ette näha kasutajasõbralikud ja turvalised (varustatud raamkinnitust võimaldavate rattahoidjatega) jalgrattaparklad ja arvestada nende vajadusega teenindus- ja ametiasutuste, koolide, kortermajade, teenindusasutuste, vaba aja veetmispaikade ja puhkealade, ühistranspordisõlmede, avalike supluskohtade, matkaradade ligipääsude juures. Suurema kasutuskooormusega parklad tuleb ilmastiku eest kaitsta ja valgustada.
20. Riigimaantee teekaitsevööndisse planeeritavate kergliiklusteede projektidele tuleb nõutada tehnilised tingimused Maanteeametilt ning valmis projekt täiendavalt kooskõlastada.
21. Riigivara valitseja eelnev nõusolek on vajalik, siis kui kergliiklusteed planeeritakse riigile kuuluvale transpordimaale ning sellele peab eelnema ammendav alternatiivide võrdlus.
22. Kergliiklusteede täpsed tehnilised lahendused ja paiknemine määratakse madalama tasandi planeeringutega või projekteerimistingimustega.

#### *4.1.4.2 Üldised põhimõtted matka- ja terviseradade kavandamiseks*

1. Matka- ja terviseradadel tuleb tagada tähistus, pidev hooldus ja turvalisus.
2. Looduslikult kaunite kohtade, vaatamisväärsuste ning rannaaladega ühendatud matkarajad peavad moodustama sidusa võrgustiku ja olema selgelt tähistatud algus- ja lõpp-punktiga.
3. Matkarajad peavad olema tähistatud suunaviitadega, infotahvlitega ning varustatud matka toetava vajaliku infrastruktuuri ja rajatistega.
4. Matka- ja terviseradade marsruutide planeerimisel tuleb eelistada trajektoore, mis läbivad looduskauneid ja mitmekesiseid maastikke.
5. Matka- ja terviserajad tuleb ühendada üldisesse kergliiklusvõrgustikku või tagada kergliiklusühendus lähemate ühistranspordipeatusteni.
6. Ligipääsu tagamiseks (peamiste juurdepääsuteede äärde) tuleb selleks sobivatesse kohtadesse rajada auto- ning rattaparklad.
7. Radade tähistus peab olema üheselt mõistetav, süsteemne ning andma informatsiooni tee pikkuse ja kestvuse osas.
8. Pikemate matkaradade kavandamisel tuleb ette näha alad telkimiseks, lõkke tegemiseks ja veevõtmiseks.

#### 4.1.4.3 Põhimõtted maakonna ühistranspordi korralduse arendamiseks:

1. Vajalike ühenduste ja peamiste liikumissuundade planeerimine saab selguda elanike vajaduste kaardistamise käigus.
2. **Arendatakse väikesaarte Vormsi ühendusi mandriga.**
3. Praamiühenduse kavandamisel **Vormsi saare ja mandri vahel tuleb arvestada saare eripära ja vajadustega.**
4. Ühistranspordi ühenduste arendamisel tuleb arvestada erivajadustega inimeste liikumisvajadustega.
5. Kavandada tuleb erinevaid transpordiliike (buss, praam, rong) **siduv ühistranspordigraafik.**
6. Maalises piirkonnas on ühistranspordi ootekohad varustatud pinkide ja infotabloodega ning võimalusel valgustusega.

#### 4.2 Üldised põhimõtted kõrgepingeliinide arendamiseks:

1. Planeeritavate **uute 110 kv** ja kõrgema pingega trassikoridoride asukohtade määramiseks tuleb koostada täiendav planeering.
2. **Elektriliinide kavandamine lähtub üldplaneeringutes kavandatud maakasutuse mahust.** Juhul kui väheneb kohalike omavalitsuste üldplaneeringutega kavandatud arenduste maht, väheneb sellega ka elektrivõrgu laienemise vajadus lisavõimsuse tagamiseks.
3. **Pinge tõstmiseks olemasolevas trassikoridoris**, kui õhuliini kaitsevööndi ulatus säilib (35 kV pinge üleviimisel 110 kV pingega õhuliiniks), tuleb koostada tehniline projekt, kui täiendava planeeringu koostamise vajadus puudub. Kui rekonstrueerimisplaanide täpsustamisel selgub vajadus muuta trassikoridori asukohta, tuleb koostada täiendav planeering trassikoridori asukoha määramiseks.
4. Alajaamade asukohtade valikul on lähtutud sellest, et hajaasustusega piirkonnas ei rajata üldjuhul uusi 110 kV ülempingega alajaamu olemasolevatele lähemale kui 15 km.
5. **Liinide kavandamisel lähtutakse elektrienergia varustuskindluse piirkondade nõuetest** võrgukooslusele, kus on arvestatud võimalikke riske varustuskindlusele ja mõjusid keskkonnale. Liinitrasside valikul on määrava tähtsusega liinide ehituse ja hilisema käidu ning võimalike riketega seotud kogukulude minimeerimine. Eelistatult paigaldatakse liinid avaliku kasutusega maadele (nt teede tehnoloogilisse vööndisse, kergliiklusteede äärde, sobival trassivalikul võimalusel sildade kasutus).
6. Maakasutuslikult kavandatakse eraldi kinnistud võrguettevõttele ainult piirkonnaalajaamade tarbeks.
7. Elektrivõrguga liitumise kulude optimeerimise seisukohalt tasub uute energiamahukate tootmisettevõtete asukoha valikul eelistada olemasolevate piirkonnaalajaamade lähedust. Juhul, kui uus liitumine elektrivõrguga tingib ümberehitustööd piirkonnaalajaamas ja/või uue liitumise Elering AS-ga, on liitumise prognoositav valmimise tähtaeg kolm aastat.
8. Kõrgepingeliinide kõrgus peab tagama läbipääsu raskeveokite ja põllumajandustehnikaga.

#### 4.3 Ühisveevärk ja -kanalisatsioon

Veevarustuse ja kanalisatsiooniga seotud küsimused tuleb lahendada omavalitsuste üldplaneeringutes ning ühisveevärgi ja kanalisatsiooni arengukavades.



#### 4.4 Sidevõrgu arendamise põhimõtted

Kiire sideteenuse (lairibaühenduse) jõudmine tarbijani eeldab tehnilise taristu arendamise võimaldamist. Maakonnaplaneeringuga nähakse ette üldise põhimõttena sidevõrkude paiknemine teede tehnoloogilises võõndis.

Arendamise põhimõtted:

1. Võimaldamaks paindlikke lahendusi teenuste kättesaadavuse osas ja kaugtööd, on vajalik **kvaliteetse sideteenuse väljaarendamine keskustest kaugemale jäävates maalistes piirkondades ja saartel, sh Vormsi.**
2. Avalikes huvides sidevõrkude ehitamise ja vastavate telekommunikatsiooni teenuste pakkumise võimaldamiseks tuleb arvestada uute planeeringute koostamisel vajadusega rajada trassikoridore üldkasutatavate sidekaablite tarbeks.
3. Kogu maakonnas tuleb tagada ligipääs taskukohasele andmeside võrgule **kiirusega vähemalt 40 Mib/s.**

#### 4.5 Põhimõtted taastuvenergeetika arendamiseks

Taastuvate energiaallikate osakaalu suurendamine on vastavalt üleriigilisele planeeringule Eesti **riikliku energiamajanduse oluline eesmärk.**

Asukohast tulenevalt on Lääne maakonna suurim potentsiaal taastuva energeetika tootmises **tuuleenergeetika.**

Teemaplaneeringuga „Tuuleenergeetika“ (kehtib Lääne maakonnaplaneeringu 2030+ lisana) on Lääne maakonnas välja selgitatud elektrituulikute arenduspiirkonnad ja arendusalad<sup>4</sup>, kuhu edasiste täpsemate planeeringute (detailplaneering, üldplaneering, kohaliku omavalitsuse eriplaneering) realiseerimisel on eeldatavasti võimalik elektrituulikute püstitamine.

1. Elektrituulikute rajamist tõenäoliselt välistavad ehk tõenäoliselt ebasobiva ala kriteeriumid (mis esinevad kas alade või objektidena) ja nende puhveralad on järgmised:
  - 1.1 asustusala, olemasolevad elamud. (Puhverala ulatus 1000 m, va Martna vald, kus Martna valla seisukohti arvestades on määratud puhverala ulatus 2000 m);
  - 1.2 puhke- ja virgestusalad. (Puhverala ulatus 1000 m);
  - 1.3 kaitstavad loodusobjektid (Natura 2000 võrgustik ja vääriselupaigad);
  - 1.4 suured infrastruktuuri elemendid (kõrgepingeliinid, riigimaanteed, raudtee, gaasitrass, telekommunikatsiooni mastid). (Puhverala ulatus 150 m);
  - 1.5 veekogud (Puhverala ulatus veekogu ehituskeeluvöönd, mis on: meresaartel 200 m; mererannal 100 m; üle 10 h suurusel järvel ja veehoidlal ning üle 25 km<sup>2</sup> suuruse valgalaga jõel, ojal, maaparandussüsteemi eesvoolul 50 m; allikal ning kuni 10 h suurusel järvel ja veehoidlal ning kuni 25 km<sup>2</sup> suuruse valgalaga jõel, ojal, maaparandussüsteemi eesvoolul 25 m. Metsamaal ehituskeeluvöönd laieneb ranna või kalda piiranguvööndi piirini);
  - 1.6 kalmistud (Puhverala ulatus 500 m);
  - 1.7 lennuväljad.
2. Täiendavat tähelepanu vajavate alade ja objektide (ilma puhveralata) kriteeriumid on:
  - 2.1 roheline võrgustik maakonnaplaneeringu mõistes;
  - 2.2 väärtuslikud maastikud maakonnaplaneeringu mõistes;

---

<sup>4</sup> Teemaplaneeringuga ei ole Vormsi vallas elektrituulikute arenduspiirkonda ega -ala määratud.

- 2.3 kaitsestaatuseta loodusväärtuslikud objektid ja kaitstavate objektide puhvertsoonid;
- 2.4 kultuurimälestised ja pärandkultuuri objektid;
- 2.5 keskkonnaregistrisse kantud maardlad.

3. **Elektrituulikute rajamiseks** detailplaneeringu, **üldplaneeringu koostamisel tuleb kontrollida sobivusanalüüsis kajastatud informatsiooni vastavust hetkeolukorrale.** Riigikaitse ehitise töövõime tõttu on võimalikud olukorrad, kus Kaitseministeerium ei saa kõigisse kavandatud arenduspiirkondadesse tuulegeneraatoreid lubada. Tuuleparkide realiseerimine toimub koostöös Kaitseministeeriumiga, et tagada riigikaitse funktsioonide toimimine.

#### **Põhimõtted taastuveneergetika arendamiseks**

1. Hajaenergeetikas, kus maakasutuslikult on vajalik maatulundusmaa kasutuselevõtmine energia tootmiseks, tuleb eelistada vähem väärtuslikke alasid (väljaspool rohelist võrgustikku, väärtuslikke maastikke ja väärtuslikku põllumajandusmaad).
2. Rohtse biomassi energeetilist potentsiaali on soovitatav kasutada madala viljakusega suuremate võsastunud põllumajandusmaade, pool-looduslike koosluste ning luhheinamaade koos rannaäärsete roostike (nt Matsalu, Noarootsi) baasil.
3. Senisest enam tuleb kasutusele võtta kohalike taastuvaid kütuseid - rohtne biomass (hein, põhk, pilliroog) ja väheväärtuslik puit. Soodustada kohalikele biokütustele tugineva energeetika arengut, mis oleks täiendavaks sissetulekuallikaks kohalikele talunikele ja ettevõtetele, looks töökohti vähe kvalifitseeritud tööjõule, oleks odava soojusenergia allikaks.
4. Maasoojuse kasutuselevõtu kavandamisel tuleb väärtuslikel maastikel tagada maastikuilme säilimine.
5. Ulatuslike päikeseparkide rajamine ei ole üldjuhul lubatud väärtuslikel maastikel, roheline võrgustiku aladel ja väärtuslikul põllumajandusmaal. Päikeseparkide kavandamisel tuleb eelistada väheväärtuslike alade ja inimkasutusest väljalangenud alade (nn brownfield) kasutamist. Otstarbekas on päikeseparke kavandada nt parkimisaladele, endistele lennuväljadele jms.
6. Väikesaarte, sh Vormsi energiasõltumatuse arendamiseks tuleb soodustada kohalike energiaressursside kasutuselevõttu ja tagada selleks toimiv andmeside.

## 5 RIIGIKAITSE JA TURVALISUS

### 5.1 Üldised tingimused riigikaitse ehitistega arvestamiseks üld- ja detailplaneeringutes ning projekteerimisel

Väljaspool piiranguvööndeid tuleb Kaitseministeeriumiga kooskõlastada:

- kõikide üle 28 m kogukõrgusega ehitiste planeeringud, projekteerimistingimused või nende puudumisel ehitusloa eelnõud või ehitusteatised;
- kõigi, st mistahes kõrgusega tuulegeneraatorite ja tuuleparkide planeeringud ja ehitusprojektid või nende puudumisel ehitusloa eelnõud või ehitusteatised. Koostööd Kaitseministeeriumiga tuleb alustada tuulepargi või tuulegeneraatori arendamise algstaadiumis.

### 5.2 Riskiallikad

Vormsi vald on maakonnaplaneeringus käsitletud riskiallikest vaba.

### 5.3 Päästevõimekus

Lääne maakonnas paikneb **riiklik päästekomando muuhulgas Vormsi saarel**.

Tõhusa päästevõimekuse ja sündmusele reageerimiskiiruse tõstmiseks **on vajadus tõsta päästevõimekust** Haapsalu linnastust kaugemale jäävates **piirkondades sh Vormsi saarel**, mis eeldab ka tõhusamat merepääste valmisolekut. Päästetegevuse tõhustamiseks on vajalik täiendavate maa-alade reserveerimine keskustes ning kavandada riigi ja omavalitsuse toel nende välja ehitamine, et toetada päästetegevuseks vajalike infrastruktuuride sh piisaval hulgal tuletõrje veevõtukohtade rajamist. Samuti on vajalik tähelepanu pöörata **päästevõimekusele sadamate arendamisel**, et tagada võimalikult kiire juurdepääs merele ja vajalikud tingimused päästetegevuse reguleerimiseks sadama territooriumil.