

VORMSI ÕORMSÖ

PIDU

Emadepäeva ootel

Ema
tähe kustumatu valgus,
sinilillesina metsateel,
uue elu imeline algus,
leivalõhn ja sütesoojus leel...

Virve Osila

Emadepäeva eel esitasin suurperede laste emadele Jennile, Egele ja Pillele ainsa küsimuse: «Millised on teie suurimad rõõmud?». Emad olid väga tagasihoidlikud, aga nende kõikide hääles kõlas uhkus oma tublide laste üle.



Koos lasteaiastega sai õpetaja Ene kaasabil lõpetatud lause: «Minu ema on maailma parim, sest...».

Ja vastused:

Suurim rõõm – kui kõik lapsed kodus on, koos veedetud aeg ja toimetamised, rõõm laste kordaminekute üle ja laste särasilmad ning soov aidata. Pidev ootus, millal jälle kokku saame. Hea tunne on, kui lapsed küsivad nõu, kuidas ja mismoodi võiks teha ja kui helistavad ning tunnevad huvi, kuidas läheb, kas on mingit abi vaja. Tulevad kallistavad ja ütlevad: «Emme, ma armastan sind!». See kõik on nii armas.

Rõõmustan koolis edukalt õppivate laste üle, hindan nende töökust, teotahet ja kohusetunnet. Armsad on koos tähistatud sünnipäevad, jõulud ja ühised külaskäigud vanaisa juurde. Uhkust tunnen nende kokkuhoidmise ja hea läbisaamise ning nooremate hoolitsemise ja õpetamise eest.

Kui lapsed on terved ja saavad koolis hakkama ning neist sirguvad tublid, asjalikud ja elus hakkama saavad inimesed. Kui lapsi palju on nad hoolivamad ja tähelepanelikumad teiste suhtes. Kõigil on peres omad kohustused: tüdrukud tegelevad väikeste loomade ja lindudega, poeg aitab isa põllutöödel. Peretraditsiooniks on kujunenud Maamessi ja Talupäevade küllastamine. Suvel osaleme jälle 3. üle-eestilisel avatud talude päeval 23. juulil ning ootame kõiki uudistama loomi, tehnikat ning keha kinnitama kohvikusse.

Armast emadepäeva, kallid emad! (Elle Palmpuu)

MINU EMA ON MAAILMA PARIM, SEST

- ta teeb mulle kõike ja head
- ta teeb mulle õunakooki
- ta hoolitseb minu eest ja teeb maitsvaid sööke
- ta mängib minuga
- ta on ilus ja tark
- ta lubab aidata mul süüa teha
- ta vahest aitab mind, kui mul on abi vaja
- ta on kogu aeg hea emme ja teeb häid sööke
- ta kirjutab ja joonistab nii hästi
- ta laseb mul värvida, kui mina tahan ja see teeb talle palju rõõmu
- ta peseb nii hästi
- ta on kõige kallim
- temaga saab käia matkamas ja sõita koos rattaga
- temaga saab lugeda koos raamatuid ja käia koos jalutamas
- temaga saab käia hobuste juures ja sõita ATV-ga
- ta on mulle KÕIK

Volikogu ja vallavalitsuse tegemistest

Läänemaa ja kogu Eesti elu kulgeb haldusreformi muutuste tuules. Vormsi jätkab küll iseseisva vallana, kuid muudatused puudutavad meidki. Läänemaa omavalitsused on otsustanud moodustada ühise sihtasutuse, mille eesmärk on maakonna arengu tagamine ja riigilt kohalikele omavalitsustele üleantavate ülesannete täitmine. Volikogu otsustas SA Lääne Eesti Arenduskeskuse loomises osaleda. Volikogu käesoleva aasta 30. jaanuari määrusega nr 1 võeti vastu Vormsi valla 2017. aasta eelarve, 27. märtsi määrusega nr 2 kinnitati ka käesoleva aasta esimehe lisaelarve. Vormsi valla eelarved on avalikustatud Riigi Teatajas. Volikogu otsustas anda nõusoleku ehitamiseks detailplaneeringut koostamata Hullo keskasulas Lepavõsa katastriüksusel (kü) nr 90701:002:0051 ja võttis vastu Diby küla Uuejakase detailplaneeringu. Volikogu otsustas teha omapoolset ettepanekut metsaseadusesse ja Püsi-asutusega väikesaarte seadusesse. Otsustati vaadata üle arengukava ning jätkata teemaplaneeringuga, mille eesmärk on täpsustada ehitus- ja maakasutustingimusi.

Vallavalitsus andis välja ehitusload Rum-po külas Mäe kü nr 90701:002:1150 üksik-elamu ehituseks, Kersleti külas Norenda 5 kü nr 90701:001:0349 ja Norenda 2 kü nr 90701:001:0346 suvemaja ehituseks ning Hullokülas Karusamblakü nr 90701:002:0195 lao hoonele juurdeehituseks.

Vallavalitsus arutas eakate poolt tõstatatud hulkuvate kasside küsimust. Vormsil hulkuvaid kasse pole või siis on neid õnneks vähe. Enamus loomi on pärit kellegi kodust

või siis toidetakse neid mõnes kodus. Ilmselt on kassi jaoks kodu see, kust talle süüa antakse. Vallavalitsus omalt poolt korraldas kasside steriliseerimise toetamise kampaania lootuses, et loomaomanikud on vastutus-tundlikud ja püüavad enda või siis ka söögil käivad kassid steriliseerida, et meil hulkuvaid kasse ei tekiks. Võib olla oleks see üks viis külas ühiselt proovida lahendus leida nende õnnetute kiisude jaoks, keda omaks ei taheta tunnustada, kuid kes agaralt meie endi kodude juures hiiri püüavad.

Vallavalitsus kinnitas Vormsi valla koduteenuste osutamise korra. Seni on koduteenuse asemel määratud igale abivajajale isiklik hooldaja. Kui abivajadus suureneb, inimene vajab abi koristamisel jm kodutöödel, siis võib juhtuda, et isikliku hooldaja teenusele on vaja lisaks ka koduteenuse osutamist. Koduteenus on tasuline, kuid vallavalitsuse eesmärk on hoida teenuse hind mõistlik. Kuna tegemist on uue teenusega, siis ilmselt selgub töö käigus mida on vaja muuta, täpsustada parandada ja kõik ettepanekud oodatud.

Käesoleval aastal on läbi viidud järgmised riigihanked, lihthanked: «Rälby sadama läänepoolse kai renoveerimistöde, ujuvkaide ja slipi projekteerimine»; «Vormsi helikopteri maandumisplatsi juurdepääsutee, Lennuameti poolt esitatud tingimustele vastava kopteriplatsi ja selle elektripaigaldise projekteerimine»; «Vormsi kadunud vaated»; «Vormsi valla jäätmemajanduse korraldamine»; «Borrby kruusakarjääri territooriumi osaline korrastamine» ning «Vormsi koolimaja II korruse elektripaigaldise renoveeri-

mine» vastavalt AIA Elekter OÜ poolt koostatud projektile. Riigihanked viiakse läbi e-riigihangete keskkonnas ja pakkumisi saab teha elektrooniliselt. Toimusid veel küttepuude ostmise ja Saxby sadama katastriüksuse detailplaneeringu koostamise hange.

1. mail muutus praamigraafik seoses suvegraafikule üleminekuga Sviby - Rohuküla liinil. Vormsi liinil oleme saavutanud olukorra, kus meil on kaks graafikut: suline ja talvine. Kuid vajadusel tehakse ikka muudatusi. Näiteks tekib meil vajadus seoses Läänemaa maakonna linnaliini bussiliikluse ümberkorraldamisega muuta meie hommikuse esimese praami väljumisaega kümne minuti võrra, sest vastasel juhul ei oleks sellel laeval bussi vastas. On küsitud, millal hakkab ka esmaspäeva hommikuti olema käigus teine laev nagu teistel tööpäevadel. Oleme tahtlenud seda reisi juurde, kuid laevapere tihted töögraafiku tõttu pole see olnud võimalik. Maavalitsus analüüsis laevade täitumist ja selle aasta alguses on vedude ja reisijate arv suurenenud ligi 30%. Alates sügisest on see muudatus kompromissina kokku lepitud ja talvegraafikus tõstetakse neljapäevane hilisõhtune reis esmaspäeva hommikuseks teiseks reisis, kuna talvekuudel on neljapäevase hilisõhtuse reisi täitumine väiksem kui suvekuudel. See omakorda toob kaasa ka Vormsi bussiliini hommikuse sõidugraafiku muudatuse ja võimaldab muuta see sarnaseks teiste tööpäeva hommikuste graafikutega.

Vallavanema veerg

TANEL VIKS



Emadepäev ja aeg

Emadepäeva tähistatakse Eestis teatavasti mai teisel pühapäeval. Vikipeedia andmetel tähistati maailmas seda päeva esmakordselt 10. mail 1908 Ameerika Ühendriikides Lääne-Virginias Graftoni kirikus. Eestis tähistati emadepäeva esmakordselt 1922. aastal, üle-eestilisena aga aasta hiljem, 3. juunil 1923. Emadepäeva tähistamine kogus populaarsust ja nii kestis see kuni 1940. aastani. Uuesti hakati Eestis emadepäeva tähistama 1988. aastal.

Emade(päeva) tähistamine maailmas on riigiti ja kultuuriti erinev, seda tuntakse umbes 111 riigis ja ei ole suurt vahet, kas riik on vähem või rohkem demokraatlik ning kas tegemist on kristliku või islami usku tunnustava riigiga. See omakorda näitab, et vähemalt ema rolli olulisust mõistetakse maailmas ühtemoodi.

See on ka loogiline, sest ilma emata ei oleks meist mitte kedagi. Naissoost olulisi isikuid võib meie elus olla mitmeid. Tütred ja/või õdesid võib olla mitu, ka abikaasid rohkem, kui üks (eriti üht teist usku tunnustavas kultuuriruumis). Isegi vanaemasid võib olla ühel inimesel kaks. Emasid on aga igal inimesel ainult üks.

Iseküsimus on see, kui palju me nendele asjadele igapäevaselt mõtleme ja kas üldse. Kui lisame siia ka eestlasliku temperamendi (või õigemini temperamendi puudumise) ning selle, et ülemääralt palju me ju oma emotsioone ja tundeid välja näidata ei soovi või ei oska, siis on üks selline ekstra emadele pühendatud päev väga vajalik. Lootust on, et vähemalt sellel päeval me ei torma rööpräheldes ringi ja leiame aega peegeldada oma emadele tagasi neid tundeid, mida nemad on meiega jaganud. Kena on ka, et laste kontserdid ja ühised kodused tordisöömist on tänapäeval üha rohkem ja rohkem muutumas toredateks traditsioonideks.

Aja leidmine enda ja lähedaste jaoks kipub tänapäeval olema üks suuremaid probleeme. Me teeme ööpäevas tunduvalt rohkem elik oleme produktiivsemad ning kõikvõimalikud elektroonilised vidinad või muud mehhanismid aitavad meid sealjuures jõudsalt. Mingil müstilisel kombel kipub aga aega hoopis vähemaks jääma. Hakka või uskuma teooriaid, et vanasti oli tund või päev oluliselt pikem, kui täna.

Või on siiski kõik suhteline? Laulis ju Ivo Linna juba aastal 1981, et «päevad läevad ja aastad mööduvad. Ja sul on kiire, on väga kiire, sa aina kuhugi tõttad. Ja päeva püüad ja märkamatuult õhtu ongi käes». Vaadates nüüd nimetat aastale tagasi tundub, et siis oli aega tänasega võrreldes küll ja küll ning tolaeagne kiirustamine kvalifitseerub aastal 2017 pigem rahulikuks sammumiseks. Seega mine võta nüüd kinni, mis on see õige ja kuhu me niimoodi tõtates peaksime jõudma.

Minu emadepäeva soov kõigile oleks: tehke oma emadele üks suur kalli ja leidke aega, et peredega koos olla. See on tõeline väärtus, mida ei tohiks niisama ära kulutada.

SÜNDMUS

Vormsi X kultuuripäev metsa teemal

ANTS VARBLANE

Vormsi kultuuripäeval oli peamiseks teemaks meie metsade olukord ja võimalikud arengud tulevikus.

Ants Rajando andis ülevaate sellest, kuidas metsa on kasutatud ja kui suur puudus sellest läbi sajandite saarel oli. Pärast põliselanike lahku-mist muutus aga olukord täielikult. Mõnda aega ei olnud vajadust isegi küttepuid teha, sest tühjaks jäänud majadest sai kuiva küttepuid võtta just niipalju, kui hetkel vaja oli.

Karjamaad ja endised heinamaad võsastusid ja kohalikele elanikele anti võimalus varuda sealt küttepuid, nendel aladel metsade majandamist reguleerivad nõukogude käskkirjad ei kehtinud. Rahvas pidas küttepuid ainult kaske ja vahel lepit ka sanglepaga.

Kolhooside ja sovhoosi alalhoidlikumad ametnikud lubasid reeglina raiuda kaske sealt, kus kuuse uuendus oli juba olemas ja seetõttu tekkis üsna palju kuuse enamusega puistusi, mis möödunud sajandi 80-ndateks aastateks olid latieast välja jõudnud ja looduslikult harvenenud. Põdrakari, kes öösel põldudel lutserni söi, leidis seal päevaks

mäletsemise kohta. Lutsernile peale hammustatud kuusekoor aga aitas seedimist korras hoida ja niimoodi said enamus noortest kuusikutest kahjustatud.

Tänagi mustavad vigastatud ja rinnakõrguselt murdunud kuuse-tüved kuusikutes, kus oleme harjunud kukeseenel käima. Kui nüüd puistute juurdekasvust rääkida, siis sellistes kuusikutes on see peaaegu olematu. Kui aga mõelda looduse liigilisele mitmekesisusele, siis seal on kohta kõikidele, sest mets kasvab omasoodu.

Kultuuripäeval osalenud märkisid ühise murena ulatuslikke lageraieid, mis Vormsi maastikku ei sobi ja põhjustavad omakorda allesjäänud metsades tormikahjustusi ning veerežiimi muutusi. Kõige kiiremat abi nähti selles, et metsaseadust, mille muutmine hetkel Riigikogus käsil, tuleks väikesaartel veelgi karmimaks teha, kui see täna on.

Kui kehtiv seadus lubab loo- ja nõmmemetsades planeerida kuni 2 ha suurusi lageraielange, siis väikesaartel arvati see piirang kõikidele metsatüüpidele sobima. Kui rahvusvahelised vabatahtlikud metsasertifitseerimise standardid



Lageraielandid – suurimate ja vastandlikemate arutelude põhjustajad. Foto: Meeme Veisson

(FSC ja PEFC), mida jälgivad RMK ja teised suuremad metsaomanikud peavad vajalikuks pidada rairahu 15. aprillist kuni 15. juunini, siis väikesaartel peeti vajalikuks ajaline piirang seadusega kehtestada kuni 31. juulini. Kehtiv metsaseadus määrab naaberkiinnistute lageraielankide maksimaalse suuruse ja seda plaanitakse muuta, siis arvati, et väikesaartel peaks piirang säilima.

Minu arvates ei anna eelpool nimetatud täiendavad kitsendused loodetud tulemust, sest metsa raiu-

mise sanitaarse seisundi järgi ei ole mingeid piiranguid ja enamus Vormsi metsi on võimalik raiuda nn «pataloogilankidena». Raiemahu kasvu peamiseks põhjuseks on metsamaade hoogustunud võõrandamine. Metsaomanike maast loobumine äriühingute kasuks on tingitud maksupoliitikast ja üldisest halvustavast suhtumisest maaomanikesse, kes ise saarel aastaringelt ei ela. Väikesaartel Metsaseaduse karmistamisega paneme kohalikud metsaomanikud ebavõrdsesse olu-

korda võrreldes mandri metsaomanikega ja vähendame nende niigi väikest tulu teenimise võimalust. Väikesaarte erisustest tulenevaid lisakulutusi tuleks maaomanikele kompenseerida ja omavalitsusele võiks anda soodsamatel tingimustel laenu tingimused, et omandatakse võõrandamisele minevaid metsamaid, tulevaste nn kogukonnametsade tarvis.

Sellised olid Ants Varblase mõtted pärast kultuuripäeval toimunud arutelu.

ARVAMUSED

Vormsi metsadest

TÖNIS RUBER

metsahoiu spetsialist
Metsaosakond, Keskkonnaamet

Vormsi metsades toimuva võiks kokku võtta nii – palju emotsioone aga vähe tegevusi.

Veidi statistikat

Vormsi metsade pindala on ca 6000 hektarit, millest hinnanguliselt kolmandik on erinevate kaitsepiirangutega mets. Seega võime lugeda majandatavaks metsaks ca 4000 hektarit.

Tegin Metsaregistrist väljavõtte aastate 2011–2016 kohta (Vt tabelit). Tabelis olevad numbrid võivad tunduda suurena, aga arvestada tuleb sellega, et need on vaid soovid, millest kuni pooled jäävad teostamata. Seetõttu korduvad osad metsateadised aastast-aastasse ja pole teada millal nende raiumiseni jõutakse ja kas üldse jõutakse. Võrdlusena võtsin metsade pindalalt ligilähedase Nõva valla, kus 2016 aastal esitati

72 metsateadist ja sooviti teha lageraieid 172 hektaril. On seda palju või raiutakse saarel vähe, võta nüüd kinni?

Vormsi eripära on ikkagi see, et igaiüks, kes mingi tegevuse ette võtab, peab arvestama logistilise keerukusega ehk lihtsamalt öeldes praamiühendusega. Praam seab piirid, millist kogust puitu on võimalik saarelt aasta jooksul ära vedada. Optimistlik hinnang on, et see kogus võiks olla kuni 10 000 tihumeetrit.

Metsad on vanad

Ants Varblane tõi aastaid tagasi ühes artiklis välja, et saarel olevate riigimetsade keskmine vanus on juba üle 80 aasta ja erametsade keskmine vanus on üle 65 aasta. Kahjuks peab tõdema, et metsade keskmine vanus on jäänud samaks. See aga tähendab, et metsade vanuseline tasakaal on paigast ära. Noort metsa on vähe ja vana metsa on palju. Metsade majandamise ja metsa hea seisukorra seisukohast lähtudes peaks metsas olema võrdsetes osades noort-, kesk- ja vana metsa.

Praegusel ajal kõlab aegajalt murenoote, et kui tehakse lageraieid siis pole loomadel kuskil elada. Tegin hiljaaegu Huitbergi ja Fällarna kandi metsades värsket ulukikahjustuse seiret ja sellest tuli välja, et ainukesed kohad, kus põder (ja natuke ka metskits) üldse sealkandis toituda saab, ongi varasemad lageraielandid. Vanas okaspuumetsas võib põder küll uhkena tunduda, aga kui ta peaks pidevalt seal olema, siis varsti ta sureks nälga, kuna puuduvad kättesaadavas ulatuses toiduks sobivad võrsed ja noored puud.

Minule on arusaamatu arvamus, et kui kuskil tehakse lageraieid, et siis see jääbki lagedaks ja mitte iial sinna metsa ei kasva või kui kasvab siis ainult võsa. Geograafiliselt asume parasvöötme metsavööndis ja seetõttu tahab mets meil kõikjal võimust võtta. Pole mina veel näinud lagedaks raiutud ala, kuhu puud peale ei kasvaks. Tõsi, mõnes kohas võtab see aastaid aega, aga ka kõige lootusetumas kohas kasvavad ühel hetkel uued puud. Eraldi teema on, kas puud peaks istutama või ootama looduslikku uuendust, aga las see jääda maaomaniku otsuseks.

Muret teeb pigem see, et saarel tehakse väga vähe hooldusraieid. Miks see nii on, kes teab? Võib-olla on asi selles, et maaomanik ei ela saarel ja ei tarbi oma metsast puitu iga-aastaselt? Või tundub lihtsam küttepuid naabrimehelt osta, kui omast metsast raiuda?

Kõigile, kes ihalevad nn «puutumatu metsa» järele on soovitus jätta auto teeserva ja minna saarel suvalises kohas ka metsa sisse. Tehke nii umbes kilomeetrine jalutuskäik ja vaadake, mis silma hakkab. Kas kõik on ikka selline meeldiv metsapark, kus kahesaja-aastaste mändide all

vaid mustikas vohab, või äkki mõnest kohast tuleb lausa ringi minna, kuna kuuse- või toomingatihnik ja mahalangenud puud on risti rästi ees? Sageli on ainsaks liikumiseks suuremate loomade poolt sissetallatud rada.

Muidugi võiks olla rohkem selliseid alasid nagu on kirikumetsad, aga tuleb ka aru saada, et sellist ala ongi võimalik saada vaid siis kui seda järjepidevalt majandada.

Mets ei lähe metsa ja ei saa otsa

Vormsi metsad on läbi sajandite olnud inimese poolt mõjutatud. Vahepeal on metsa olnud vähem ja seejärel jälle rohkem. Muidugi võib metsa ka aegade lõpuni puutumatusena hoida ja kindlasti leidub ka maaomanikke, kes sellisel viisil talitavad. See on igati tänuväärne ja metsale on kindlasti selliseid alasid vaja.

Hetkel on saarel väga palju majanduslikus mõistes vana metsa. See mõte võib olla hirmuäratav, kuid metsa raiumine on kõige otstarbekam viis vana metsa asemele noore metsa kasvatamiseks. Raiutud ala näib küll kole ja «karvane» aga samas on see ka ainukordne võimalus paljudele liikidele. Nii hakkavad seal kohe tegutsema puitu lagundavad seened. Ala hõivavad valgusnõudlikud taimed ja mitmesugused putukad. Oelususvõitluses pannakse paika kes tugevam, sel ka õigus jääda. Puutaimed tunduvad küll alguses oelususvõitluses kaotama aga kümne-viieteistkümnepäevase pärast kasvab seal jälle mets.

Nähkem metsade majandamise võimalusi, seda nii puidu kasutamise osas, kui ka uue elu tekkeks ja jätkem kõrvale liigsed emotsioonid.

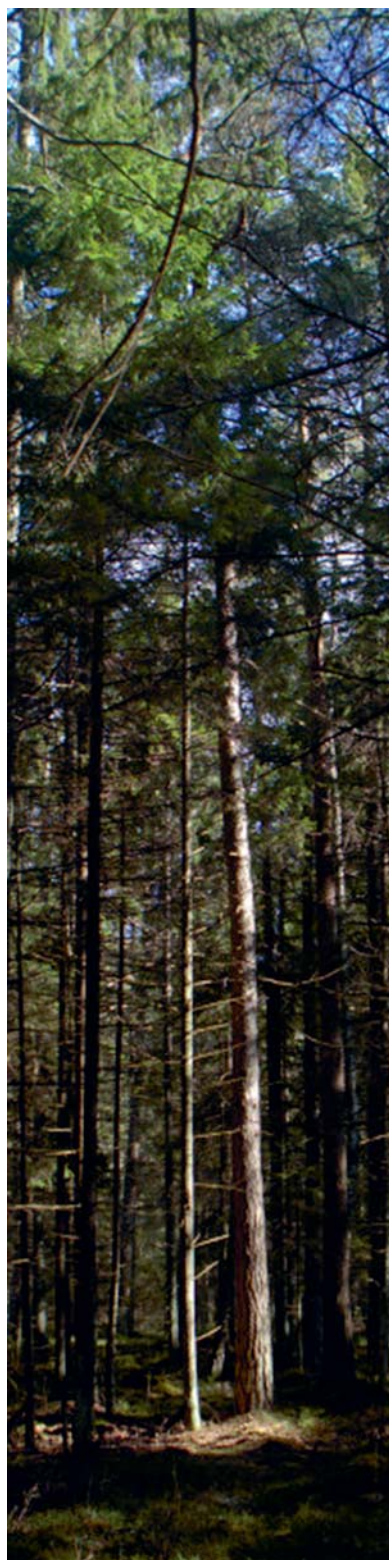


Foto: Meeme Veisson

ANDMED

Metsaregistrist väljavõtte aastate 2011–2016 kohta. Tabelis on välja toodud aastate kaupa metsateadiste arv ja kavandatud raiutav maht ning kavandatud lageraie pindala. Lageraie pindala seetõttu, et see on raie, mis kõigile silma jääb (ja kahjuks ka kõige rohkem emotsioone tekitab).

Aasta	Metsateadisi	Kavandatud raiemaht tihumeetrites	Kavandatud lageraie hektarites
2011	17	3638	13,3
2012	55	21407	83
2013	33	14196	54,7
2014	36	17876	77,7
2015	30	17753	71,7
2016	35	13740	62,7

RMK TEGEMISTEST VORMSI SAAREL

RMK maad Vormsi saarel

TANEL EHRPAIS

RMK Läänemaa metsakond, metsaülem

RMK valduses on käesoleval hetkel Vormsil kokku 1269 ha maad, millest metsamaad on 967 ha ja 302 ha mittemetsamaad. Vormsi saare eripäraks on see, et RMK toimetab aktiivsemalt just sellel mittemetsamaal.

Kokku on Vormsi saarel erinevate rendilepingutega välja renditud kohalikele ettevõtjatele 342 ha maad. Valdavalt on tegu poollooduslike

koosluste hooldamiseks sõlmitud lepingutega.

Ligikaudu veerand RMK-le kuuluvast metsamaast on erinevate looduskaitsepiirangute tõttu Vormsi saarel kaitse all. Nendeks on põhiliselt kaitsealade sihtkaitsevööndid ja hoiualad. Selline proportsioon üldistab ka Eesti metsi tervikuna, kus 25% metsamaast moodustavad kaitsealused metsad. Majandatava metsa pindalaks on seega umbes 700 ha, kus RMK oma metsamajanduslike töid kavandab ja ka läbi viib.

Vormsi riigimetsade majandamisest

Seni oleme Vormsil metsi majandanud vägagi mõõdukalt, võrreldes Vormsi riigimetsa potentsiaaliga. Selle põhjuseks on olnud laeväihendus mandriga. Viimati teostati RMK metsades raiet 2014. aasta talvel, kus enampakkumise korras võõrandati raieõigust.

Käesoleva aasta märtsis korraldas RMK samuti kasvava metsa raieõiguse võõrandamise enampakkumise Vormsi saarel, mille käigus osteti raieõigust kogumahuga 2185 tm. Võrdluseks siinkohal, et Vormsi metsade säästliku majandamise maht Vormsi riigimetsas on ligikaudu 5000 tm aastas. Sellest 2185 tihumeetrist 500 tm raietakse Keskkonnaameti poolt läbiviidud metsakahjustuse ekspertiisi akti alusel, kuna Suuremõisas asuv kuusik on põdra poolt nii oluliselt kahjustatud, et parimaks lahenduseks määratakse ekspert lageraie.

Nii nagu 2014. ja sel aastal, ei plaani RMK ka tulevikus Vormsil

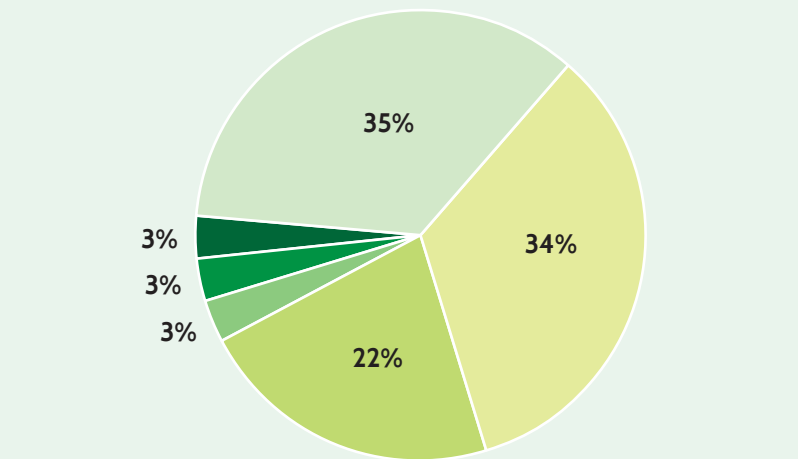
ise raiuda vaid müüa kasvava metsa raieõigust avalikul oksjonil enampakkumise korras.

Harvendusraiet lähiaastatel Vormsi riigimetsas kavandatud ei ole, kuna varasematel perioodidel on Vormsi riigimetsad enamjaolt juba harvendusraietega ära hooldatud.

Lisaks raietele, teostab RMK Vormsil ka erinevaid metsakasvatustöid. Perioodil 2013-2016 on Vormsi saare riigimetsades tehtud alljärgnevas mahus metsakasvatustöid: metsa istutust 3 ha, metsauuenduse täiendamist 5,2 ha, metsauuenduse hooldamist 19,5 ha ja noorendike hooldamist 10 ha. Kõik need tööd teostab RMK ise oma lepingupartneritega.

Sel aastal peale metsauuenduse hooldamise ja noorendike hooldamise muid töid Vormsil planeeritud ei ole. Samas järgmisel aastal oleme planeerinud peale tavapärase noore metsa hooldustööde Vormsil istutada ka 9 hektari uut metsa. (Tanel Ehrpais)

Vormsi riigimetsade jagunemine arenguklasside järgi



- Keskealised metsad - puistu, mille vanus on üle kümne aasta väiksem küpsusvanusest ja mille peapuuliigi keskmine rinnasdiameeter on suurem kui 12 cm või rinnasdiameeter on väiksem kui 12 cm, kuid vanus pool või enam küpsusvanusest
- Küpsed metsad - puistu, mille vanus on võrdne küpsusvanusega või ületab selle
- Valmivad metsad - puistu, mille vanus on kümme või vähem aastat väiksem küpsusvanusest
- Lagedada ja selgusetad - alad, kus puude põhirinne puudub. Selgusetad alad on kultiveeritud või looduslikult uuenevad alad
- Noorendikud - kultiveeritud või looduslikult uuenenud ala, kus hektaril kasvab ülepinnaalset vahemal 1500-1,3 m kõrgust puutaime ja kus puude keskmine rinnasdiameeter on kuni 6 cm
- Latimetsad - puistu peapuuliigi keskmise rinnasdiameetriga 6-12 cm ning keskmise vanusega alla poole küpsusvanusest

RMK külastuskorraldus Vormsi saarel

Vormsi saarel korraldab RMK külastust Vormsi maastikukaitsealale ja Väinamere hoiualale jäävatel riigimaadel. Objektid tutvustavad Vormsi maastikukaitseala loodusväärtusi ja pakuvad matka- ning puhkevõimalusi külastajatele.

Objektideks on: Rumpo matkarada (5 km), Huitbergi matkarada (3 km), Allika matkarada (1,2 km), Saxby puhkekoht, Parunikivi puhkekoht. Kavandatud on tulevikus puhkekohtad ka Diby ja Norrby poolsaarele. Allika matkaraja rekonstrueerimist korraldab MTÜ Eesti Loodushoiu Keskus. Allika matkaraja objekt hõlmab osaliselt ka eramaid.

RMK külastusmahu seire ja laiend

datud külastajauringu andmetel tehakse Vormsi objektidele aastas ca 14 000 külastuskorda. Külastatavad objektid Vormsil on Rumpo matkarada ja Saxby puhkekoht.

Objektide üle teostab järelevalvet ja tavahooldust RMK loodusvaht. Suuremad rekonstrueerimistööd tellitakse sisse ja tööde teostajad leitakse vastavalt riigihangete korrale.

2017 a. suuremaks tööks saab olema Rumpo matkaraja vaateplatvormide rekonstrueerimine ja infovahvlite uuendamine. Tööd peaksid valmis saama aasta lõpuks. Seega palume nii kohalikele elanikele, kui külastajatele mõistvat suhtumist ehitustööde ajal. (Tanel Ehrpais)



Veebruaris osalesid Erki ühes õpetaja Kadiga vastuvõtul Toompeal. Tänukirja andis üle esseekonkursi žürii esimees Laine Randjärv. Foto: Erik Peinar

TUNNUSTUS

Erki kirjutatud essee kodust leidis tunnustust Toompeal

MALLE HOKKONEN

Rahuliku, praktilise meelelaadiga ning tehnikahuviline Erki Kanarbik kirjutas essee oma kodust siira osaleja hulgas 22 parema sekka.

«Mis on minu jaoks kodu? Kodu see on parim paik ilma peal. Kodu on vanemad, õed ja vennad, seda ei suuda miski ilma peal kompenseerida,» kirjutab Erki Kanarbik.

«Nimelt on meil perefirma, mis tegeleb lihavede kasvatamisega, nende sööda kogumisega ja rannaalade hooldamisega. Miks on see mulle südamelähedane? Ei oska täpset põhjust anda, olen terve elu selle sees üles kasvanud ja see on osa minust, ei oskaks ilma selleta enam elada,» lisab ta.

Erki, mida tundsid ja arvasid, kui õpetaja tegi klassile ettepaneku osaleda laste ja noorte kultuuriaasta raames korraldataval esseekonkursil «Minu kodu on Eestimaa?»

Esmalt just mossi ei vajunud, tava-pärane koolitöö. Mõtete ladumine paberile vajab kindlameelsust ja julgust, aega. Abiks olid õpetaja selgitused ja märksõnad ilmusid kui valged hiired unenäos. Nõnda said märksõnad mõtteks, mõtteist essee.

Nüüd, tagantjärele mõeldes-lugedes, jäi mõndagi ütlemata?

Ei, millest mõtted voolasid ja tundeid tundsin, need kirja said.

Milline on Sinu kevadunistus?

Lõpetada põhikool, edasiõppimise plaan on selge ja kindel, elukutse on seotud Vormsiga, pere-ettevõtluse täiustamisega.

Millised olukorrad, mõtted Sind Vormsiga seoses huvitavad?

Vormsi loodus on imeline, kordumatu. Vormsi ajalugu pakub huvi. Usun, et esivanemate elulood uuvri ükskord enda jaoks selgeks, kogun kokku.

Milline võib olla Sinu sõnum 20 aasta pärast kooliõpilastele?

Koolis on mõistlik õppida kõike, mida antakse, mida pakutakse. Ehkki arvame, et paljutki ei pruugi kohe vaja minna, aga teada on hea. Paljud teadmised on aluseks järgmistele ja järgmistele, seoseid leida võib kõiges ja alati. Uued teadmised viivad edasi.

Kujuta enda tööd värvides, milline värv?

Sinine – lemmikvärv, õrn ja hell, rahustav ja lõõgastav, taeva ja mere värv. Vormsil ja ühtlasi minu kodus on sinist külluslikult.

Mis on kodumaa?

Mis on minu jaoks kodumaa? Eestimaa, tema mitte pindalalt kuigivõrd suur maa-ala, on mulle armas, kuna siia jääb ka minu kodusaar Vormsi. Paekivirand, suvised heinamaad, sügised metsad, värske õhk, lahked inimesed – see meenutab mulle Vormsit.

Mis on minu jaoks kodu? Kodu – see on parim paik ilma peal. Kodu on vanemad, õed ja vennad, seda ei suuda miski ilma peal kompenseerida. Minu kodu asub väikeses rannaäärses külas, kus meri on üpriski lähedal. Kodu või korter – kuidas kellelegi – asub vanas lambalaudas, mille oleme ehitanud veisefarmiks. Korter asub nii öelda ühes kahest vahekäigust. Seal ümbruses on palju põllu- ja metsamaad ja ka meri on lähedal, kus on mõnikord vägagi ilusad päikseloojangud.

Nagu juba võisite tekstist lugeda, mainisin veiseid ja ka tahaksin sellel teemal pikemalt peatuda, kuna veised ja loomakasvatuse on mulle vägagi südamelähedane teema ja on kodutunde tekkimise juures üks oluline osa. Nimelt on meil (perel) perefirma, mis tegeleb lihavede kasvatamisega, nende sööda kogumisega ja rannaalade hooldamisega. Miks see on mulle südamelähedane? Ei oska täpset põhjust anda, olen terve elu selle sees üles kasvanud ja see on osa minust, ei oskaks ilma selleta enam elada.

Kasutan õelalt olukorda ära ja kusun teid veel ühte teemasse, mis mind huvitab ja haakub loomakasvatusega. Masinad, põllumajandustehnika, metsandustehnika, ühesõnaga kui kuskil on masinad, lõon hea meelega kaasa.

Aga tuleme tagasi kodu poole. Elan suurperes, kus on kokku kuus pereliiget: isa, ema, mina ja ka veel mu kolm nooremat õde. Nii et võib öelda, et olen lastega harjunud. Kui rääkida veel pereliikmetest, siis on peres ka kolm kassi ja koer ja muidugi on ka teisi loomi: kanu, parte, lambaid, hobuseid, ponid ja ka veel 200 lihavedeist.

Üritan oma vanemaid abistada ja aidata niipalju kui suudan, kuna nemad on mind õnnistanud niivõrd hea eluga.

Kokkuvõtteks võib öelda, et kodu ei tähenda ainult maja, kus elad, kui lahti mõtestada mõiste kodu ongi minu jaoks see, millest teile selles kirjandis jutustasin.

Erki Kanarbik

Autoomanikud teavad hästi 2

ADA OJASAAR

Vormsi Perearstikeskuse pereõde

Eelmises ajalehes oli juba juttu sellest, et kui meie keha annab signaale, siis on midagi kehas tasakaalust väljas. Olgu selleks siis väsimus ja energiapuudus, korratud seedimises, valu või mõni muu märk, mis meile ebameeldivust valmistab. See annab märku, et midagi tuleb muuta. Kas siis elustiilis või toitumises. Inimesed on loomult mugavad ja sageli ei viitsi midagi oma tervise heaks muuta. Ükski tablett ei tee imet ja ilma tungiva vajaduseta ei tasu ravimite järgi kätt sirutada.

Ma ei saa siia kokkupakitult kirja panna kõike, mida saab inimene enda heaks teha ja mida on oluline silmas pidada. Me elame pidevalt muutuv maailmas ja need toed, mis toimisid varasemalt on tänaseks juba ümber lükatud. Iga päev toob midagi uut.

Üks on kindel – me vajame puhast joogivett ja toitu, mis annaks energiat. Iga inimene on keeruline oma sisemise mikroflooraga. See, kui palju ja mida keegi energiaks vajab, on sageli väga erinev ja individuaalne. Kuna toit peab andma meie energiat, siis on ülitalitõene, et inimese soolestik oleks valmis vastu võtma ja omandama selle, mida me sinna paneme. Ehk siis toidu.

Sellest, milline on meie seedimine, sõltub meie immuunsüsteem, mis on tervise jaoks ning hoidmiseks ülioluline. Kui immuunsüsteem on lonkav, siis oleme vastuvõtlikud haigustele. Kas siis väljastpoolt saadud haigus või hakkab keha ise seesmiselt logisema.

Kui kujutate ette narmasvaipa, siis just selline on meie peensool, mis on üks olulisemaid osasid seedimisprotsessis. Kui narmasvaip on kaua koristamata, siis on väga raske selliselt pinnalt prügi eemaldada. Nii ka meie soolestik kogub sinna aineid, mis tekitavad sellise pinna, millest kasulikel ainetel on raske läbi pääseda. Halvimal juhul hakkavad need ained ise halba mõju avaldama ning organismi mürgkaineid saatma. Ja ongi hädad käes...

Soovitatakse süüa tervislikult. Tarvitada vitamiine... Ideaalis peab saama toiduga kõik vajalikud ained, mida keha vajab. Mis puutub vitamiinidesse ning mineraalainetesse ja teistesse ainetesse, milleta me kuidagi läbi ei saa – siis igal vitamiinil on sõber mineraalaine, mis aitab tal paremini toimida ja ka imenduda. Üks ei toimi hästi ilma teiseta. Näiteks raud imendub paremini koos C-vitamiiniga, kaltsium koos D-vitamiiniga, magneesium koos B-vitamiiniga jne...

Looduses ei esine kunagi vitamiinid üksikult. Sellepärast on kehalähedasem ning parema toime saamiseks kasulik süüa puu- ja juurvilju või siis juua taimeteesid. Nendes on heade ainete pakike juba valmis ning organismil on seda parem vastu võtta.

Rusikareegel on see, et toit peab olema mitmekülgne – ei saa ja ei tohiks iga päev süüa ainult ühte ja sama. Kahjulik on igasugune liialdamine – kas siis räägime toortoidust või juba valmis toidust.

Tavainimesel, kellel puuduvad teadmised tervislikust toitumisest ja kehas valitsevast keemiast, on üsna raske orienteeruda mida ja kui palju süüa või kas peab ja siis ka kui palju tarvitama toidulisan-deid.

Oma kogemustest võin öelda, et kõige parem indikaator on inimene ise. Inimene ise tunneb kõige paremini, mis teeb ta enesetunde paremaks ja mis mitte. Need ained mis on vajalikud ühele ei sobi ning ei ole vajalik teisele... Ennast peab õppima usaldama. Ei pea teadma kogu keha keemiat – alati saab küsida nõuannet perearstilt, pereõelt või siis ka toitumisnõustajatelt. Kirjandust on tänapäeval kuhjaga – ei pea iga uue vooluga kaasa minema vaid võtma sellest iseenda jaoks sobilikku.

Minu isiklik arvamus on see, et Eestis on oma toit suhteliselt puhas ning rikkalik. Meie kehade ehitus on sellega paremini kohanenud. Vaheldusks on hea kasutada mujalt sissetoodud toiduaineid. Kindlasti ei peaks see moodustama toidulaual põhiosa.

Lõpetuseks... nagu ütles Oskar Lutsu Kevades õpetaja Laur Tootsile – ...kui sa ei saa tervet ülesannet lahendatud, siis tee pool ülesandest... Püüame, siis pisut rohkem tähelepanu iseendale pühendada ja väärtustagem oma tervist.



Talharpa camp 2017 korraldajad. Allikas: Facebook

SÜNDMUS

Hiiu kandle laager

Hiiu kandle laager on juba kümnendat aastat Vormsi saarel toimuv hiiukanneldajate suurim kogunemiskoht. Juubeliaastal on osavõtjate arv suurem kui varem ja laagrisse on plaanitud lausa neli juhendajat nelja erineva grupiga töötama. Oodatud on nii algajad kui ka edasijõudnud, algajatel on vajadusel võimalik rentida pill.

Lisaks igapäevasele õppetööle oma grupis on lõunad ja õhtud sisustatud põnevate teemakoostiste õpitubade, ujumise ja puhkusega, tantsimise ja kontsertidega, sauna ja jämmiga.

Kogu laager toimub maalilises Rumpo Mäe Talus saare lõunaosas. Ootame laagrisse ka lapsi, kuid kuna tegemist ei ole lastelaagriga ja lastele eraldi tegevusi mõeldud pole, siis alla 15a laps saab tulla koos vanema või täiskasvanust vastutava isikuga. Neile kehtib üks hind.

Osalustasu: 150 eur*

Vormsi valla elanikele kehtib soodushind, mis selgub täpsemalt juunis/lapsele (alla 15a) ja tema saatjale kehtib üks hind.

Majutus: Rumpo Mäe Talu

(www.rumpomae.ee)

Korraldaja poolt on tagatud majutus, toidustus kolm korda päevas ja professionaalsed juhendajad Eestist ja Soomest.

Eelregistreerimisvorm on avatud siin kuni 15. maini: <https://goo.gl/forms/ZtKtO1l3d-HRKpE7q2>

Toetajad: Södervik OÜ, Eesti Kultuurkapital, Vormsi vald

Jälgi jooksvat infot facebookis! Täpsustavate küsimuste korral kirjutada Cathy&Johannes talharpaestonia@gmail.com

*Korraldaja jätab õiguse teha muudatusi

Hajaasustuse programmi taotlusvoor on avatud

VALVI SARAPUU

Lääne Maavalitsus annab teada, et on alanud hajaasustuse programmi taotluste vastuvõtt.

Programmi eesmärgiks on hajaasustusega maapiirkondades elavatele peredele tagada head elutingimused ning seeläbi aidata kaasa elanike arvu püsimesele hajaasustusega maapiirkondades.

Toetust saab taotleda hajaasustuspiirkondades asuvate majapidamiste jaoks veesüsteemide, kanalisatsioonisüsteemide, juurdepääsuteede ja autonoomsete elektrisüsteemide rajamiseks.

Toetust saavad taotleda füüsilised isikud, kes elavad alaliselt selles majapidamises hiljemalt rahvastikuregistri andmete kohaselt 1. jaanuarist 2017, millele nad toetust taotleavad.

Maksimaalne toetus programmist on ühe ma-

japidamise kohta 6500 eurot, omafinantseering peab kokku moodustama vähemalt kolmandiku projekti kuludest.

Täpsemad tingimused ja taotlusvormid on kättesaadavad EASI veebilehel: <http://www.eas.ee/teenus/hajaasustuse-programm/#articleblock-Taotlejale> ja Lääne Maavalitsuse veebilehel: <https://laane.maavalitsus.ee/hajaasustuse-programm>.

Programmdokumentides kehtestatud nõuetele vastavad taotlused tuleb esitada majapidamise asukohajärgsele vallavalitsusele. Viimane esitamise tähtaeg on 19. juuni 2017. aastal.

Lisainfo:

Ülle Jaansalu, Lääne Maavalitsuse Arengu- ja planeeringuosakonna vanemspetsialist, telefon: 472 5617; mobiil 5343 2237, e-posti aadressil ylle.jaansalu@laane.maavalitsus.ee
Valvi Sarapuu; valvi@vormsi.ee

Mereplaneeringu seminar

13. mail 2017, algusega kell 11.30 oled oodatud mereplaneeringu seminarile Vormsi rahvamaja.

Seminari eesmärk on välja selgitada kohalike elanike, suvitajate, ametiasutuste, ettevõtete, MTÜ-de jt huvid Läänemaa merel ja rannikul.

Tule kohale ja kuula, mis ideed on sinu naabritel ning ütle oma sõna sekka!

Täpsem info ja registreerimine: veebilehel <http://laane.maavalitsus.ee/mereala-planeering> või e-posti aadressil grete.kindel@laane.maavalitsus.ee ja telefonil 472 5616.

Mais saab PRIAst taotleda pindalatoetuseid

2.-22. maist saab PRIAst taotleda pindalatoetuseid otsetoetusi, üleminekutoetusi ning Maaelu arengukava pindala- ning loomapõhiseid toetusi. Hilinenult on võimalik taotlust esitada kuni 16. juunini, kuid siis vähendatakse toetust 1% iga hilinenud päeva eest.

Enne taotlusvoorust saab e-PRIAs jonnistada põlde ning avatud on taotluste eel täitmine.

Eeltäidetud taotlusi saab ära esitada alates 2. maist.

Alates 1. aprillist saab e-PRIAs jonnistada poollooduslike koosluste alasid ning edastada Keskkonnaametile kooskõlastamiseks. 2. maist saab koosluste alad taotlusele ja PRIAle esitada.

Taotluste esitamise ja selle aasta suuremate muudatuste kohta saab täiendavat infot lugeda <http://vormsi.ee/>



Palju õnne!

89. sünnipäeval
LEHTI UMDA 9. mai

81. sünnipäeval
IVAR-VELLO RINNE 18. aprill

71. sünnipäeval
JOOSEP AVLOI 28. mai

70. sünnipäeval
JÜRI PAJUSTE 14. aprill

65. sünnipäeval
LEV ZAVJALOV 20. mai

Kultuuriteated

MAI:

13. MAIL KELL 11.30 Rälby kevadlaad veski juures.

13. MAIL KELL 16.00 Öhtuoteks multikas: «Meistrimehed Pat ja Mat - suur film» rahvamajas. Tasuta!

14. MAIL KELL 13.00 Rahvamajas emadepäeva kontsert.

17. MAIL KELL 18.00 rahvamajas Kuldivillak

18. MAIL KELL 17.00 kepikõnni koolitus-trenn rahvamaja juures. Soovijatel mõeldakse vererõhku ja pulssi.

18. MAIL KELL 19.30 Komöödiafilm «Ameerika suvi» rahvamajas. Pilet 4 € / 2.50 €.

31. MAI on toiduhügieenikoolitus (VTA) Rälby külaseltsis.

JUUNI:

1. JUUNIL lastekaitsepäev.

10. JUUNIL kalapäev koolitus, suitsukalavõistlused, kell 20.00 simman ansambliga Kruuv.

10. JUUNIL KELL 10.00 Hiina meditsiinarsti Rene Bürklandi koolitus: «Toitumine läbi hiina meditsiini tarkuste» rahvamajas.

23. JUUNIL Rälby laad.

23. JUUNIL KELL 20.00 jaanilaupäeva simman Hullo kiiigeplatsil. Õhtut juhib Fred Rusanov, jalakeerutuseks on kokku tulnud «Kosolek».

JUULI:

3.-8. JUULIL Hiiu kandle laager. Registreerimine on juba alanud!

15. JUULIL KELL 19.30 teater «Ema läheb mehele». Pilet 3 €.

17.-21. JUULIL Vormsi laste kultuurilaager «Kodupaiga kultuuriuurija II. Mina pärin.»

22. JUULIL Vormsi-Noarootsi jalgpallimats Noarootsi.

23. JUULIL Avatud talude ja hoovide päev, saab teha hoovimüüke ja -kohvikuid. Palun andke märku, kes oma hoovis või tänaval tänavamüügi (hoovimüügi) või hoovikohviku avavad, siis saab teha ühise kaardi selleks päevaks.

28.-30. JUULIL Olavipäeva üritused: jumalateenistused, supisoimine, kontserdid, simman, Rälby laad.

29.-30. JUULIL Vormsi surfipäevad. Kava täieneb pidevalt! Infot saab kodulehelt: tule-vormsi.ee/sundmused, facebookist «Vormsi saar» või e-posti aadressilt tatjana@vormsi.ee ja telefonilt 5343 6771.

Plakatid on kõik üleval poe juures, osaliselt ka bussipeatustes.

22.-28. mail toimuvad Vormsi Talumuseumi kevadtalud. Olete oodatud! Täpsem info saamiseks palun helistage või kirjutage Torbjörn Hegelsson, +46 70 289 75 22; torbjorn.hegelsson@hoogin.com

Juuksur tuleb saarele 10.-11. mai ja 20.-21. juuni.